

# VÄRLDENS & SPEL

A WORLD  
OF GAMES



# ÅRSREDOVISNING 2023

---

Välkommen till en utställning om spel och spelande genom tiderna. Här möter 4 000 år gamla brädspel dagens spelkultur. Spel från olika tider och delar av världen står sida vid sida. Tärningen är kastad! Utställningen *Världens spel* A World of Games visas på Världskulturmuseet fram till 2025.

**VÄRLSKULTURMUSEERNA**  
THE NATIONAL MUSEUMS OF WORLD CULTURE

## Innehållsförteckning

1	Förord .....	4
2	Året i korthet .....	5
3	Resultatredovisning .....	7
3.1	Måluppfyllelse och resultat .....	7
3.2	Publik verksamhet .....	8
3.2.1	Publik verksamhet 2023 .....	8
3.2.2	Volymer .....	29
3.2.3	Resultatbedömning .....	34
3.3	Samlingsförvaltning .....	37
3.3.1	Samlingsförvaltning 2023 .....	37
3.3.2	Volymer .....	43
3.3.3	Resultatbedömning .....	45
3.4	Kunskapsuppbyggnad .....	46
3.4.1	Kunskapsuppbyggnad 2023 .....	46
3.4.2	Volymer .....	50
3.4.3	Resultatbedömning .....	50
3.5	Digital utveckling och ny teknik .....	51
3.5.1	Digital utveckling och ny teknik 2023 .....	51
3.5.2	Resultatbedömning .....	52
3.6	Samverkan .....	52
3.6.1	Samverkan 2023 .....	53
3.6.2	Volymer .....	55
3.6.3	Resultatbedömning .....	55
3.7	Hållbar utveckling .....	56
3.7.1	Hållbar utveckling 2023 .....	56
3.7.2	Volymer .....	59
3.7.3	Resultatbedömning .....	59
3.8	Organisation och kompetensförsörjning .....	60
3.8.1	Organisation och kompetensförsörjning 2023 .....	60
3.8.2	Volymer .....	62
3.8.3	Resultatbedömning .....	63
3.9	Lokaler .....	63
3.10	Medverkans- och utställningsersättning .....	63
3.11	Avgifts- och bidragsfinansierad verksamhet .....	64
4	Finansiell redovisning .....	65

4.1	Ekonomiskt resultat och ställning .....	65
4.2	Resultaträkning .....	66
4.3	Balansräkning.....	67
4.4	Anslagsredovisning .....	69
4.5	Tilläggsupplysningar och noter .....	70
4.6	Väsentliga uppgifter.....	80
5	Årsredovisningens undertecknande.....	81

# 1 Förord

## Nya förutsättningar och nyskapande samverkan

2023 togs medlen för fri entré för vuxna till statliga museer bort med kort framförhållning. Därmed förändrades myndighetens finansieringsförutsättningar samtidigt som hushållens köpkraft försämrades på grund av den höga inflationen. För att fortsatt möjliggöra för prioriterade målgrupper att besöka våra museer lanserade Världskulturmuseerna en modell med prisvärda årskort. Ett initiativ som uppskattades av publiken. Trots detta, minskade det totala antalet verksamhetsbesökare jämfört med föregående år. Glädjande nog ökade både fysiska och digitala besök till samlingarna. Det samma gäller användandet av museernas läromedel online och material på Wikipedia samt följare i sociala medier.

En viktig förutsättning för att vara attraktiva besöksmål för betalande besökare är ett starkt publikt utbud. Under året har flera nya utställningar öppnat och omfattande förberedelser gjorts inför kommande satsningar. Världskulturmuseerna har - i samverkan med ett stort antal olika samarbetspartner - bedrivit en bred, omfattande och innehållsmässigt mycket varierad programverksamhet. Fler än 50 000 besökare har tagit del av programmen, vilket är en betydande ökning jämfört med tidigare år. Även arbetet med att bredda målgrupperna genom nyskapande samverkan och satsningar på livslångt lärande har utmärkt sig. Portföljen med olika digitala lärresurser fritt tillgängliga för skolan online har vuxit med bland annat satsningar som *Bygga Demokrati* och *Mexikos minnen*. Båda har utvecklats i samverkan med externa forskare och andra samarbetsparter.

Världskulturmuseerna är involverade i olika internationella forskningsprojekt. Flera är kopplade till pågående utställningsprojekt, som samarbetet med *Digital Lumene Project* vid universitetet i Maastricht, där man med hjälp av AI har återskapat regler till olika historiska spel. Ett annat exempel är de tekniska analyser av spelkort från 1700-talet som genomförts i samarbete med Riksantikvarieämbetet och japanska specialister. Riksbankens Jubileumsfond (RJ) beviljade Världskulturmuseerna tio miljoner kronor till utställningsprojektet *Att väcka föremålen till liv – och utmana museernas koloniala historier*; ett projekt som kommer att bygga på forskning finansierad av RJ och som involverar samtliga fyra museer kommande år.

Under året har stora resurser behövt läggas på beredskapshöjande insatser, som att ta fram en krigsorganisation samt investeringar i säkerhet. En efterlängtd medelförstärkning för digitalisering har använts till investering i ny utrustning, extern digitalisering av bild- och arkivmaterial, utveckling av databasen *Carlotta* samt förstärkta personella resurser. Frågan om återlämnande av kulturföremål och mänskliga kvarlevor är fortsatt mycket aktuell. Flera processer pågick och intensifierades under 2023. Under året överlät myndigheten även den formella äganderätten till 477 samiska föremål till Åjtje - Svenskt fjäll- och samemuseum. Arbetet med att utreda resterande samlingar fortsätter.

Sammanfattningsvis har 2023 varit ett ekonomiskt ansträngt år trots högre verksamhetsintäkter och flera besparingsinsatser. Ökade driftskostnader på grund av hög inflation samt ökade hyres- och räntekostnader som inte kompenseras i uppräknings av anslag, har lett till att myndigheten behöver nyttja anslagskrediten.

Göteborg februari 2024

Ann Follin, Överintendent

## 2 Året i korthet

Världskulturmuseerna har under året 2023

- fått nya finansieringsförutsättningar och återinfört entréavgifter efter att kompensationen för fri entré togs bort från den 1 januari 2023
- lanserat en modell med prisvärda årskort för att fortsatt möjliggöra för att så många som möjligt ska kunna ta del av kulturen
- haft 275 480 verksamhetsbesökare och 518 999 anläggningsbesökare
- nått över 50 000 programdeltagande och erbjudit en stor variation av program, kurser, föreläsningar och workshoppar. Särskilt kan nämnas programserier om Förstörda städer på Medelhavsmuseet, Musik i parken på Etnografiska museet i samarbete med Stallet, brädspelskvällar på Världskulturmuseet och kulturnattsprogram med japanska tv-spel och K-pop på Östasiatiska museet
- inlett flera samarbeten med nya målgrupper kopplat till det livslånga lärandet, till exempel Fryshuset, Next generation, Nya Kompisbyrån, Stadsmissionen och socialförvaltningen Hisingen i Göteborg (Eldorado resurscenter - ett aktivitetshus för personer med mycket svår intellektuell funktionsnedsättning, deras anhöriga samt personal)
- invigt utställningen *Världens spel* på Världskulturmuseet där 4 000 år gamla brädspel möter dagens spelkultur. Med hjälp av AI återskapat regler inom ramen för ett forskningssamarbete med *Digital Lumene Project* vid Universitetet i Maastricht
- öppnat den första etappen av den nya basutställningen *Existens* på Världskulturmuseet, där ett invigningsprogram med existentiella samtal om födelse och död lockade över 400 besökare
- visat utställningen *Ultra – om fotboll och politik vid Medelhavet* och lockat nya målgrupper till både Medelhavsmuseet och därefter Världskulturmuseet
- invigt utställningen *¡Viva México!* på Etnografiska museet efter att den först visats på Världskulturmuseet
- tagit fram flera versioner i pop up-format av utställningen *Demokrati finns inte – vi gör den!* för nationell turné
- lanserat *Mexikos minnen*, en interaktiv 3D-upplevelse och ett digitalt Escape Room för målgruppen skola. Inlett arbetet med att ta fram ett nytt digitalt läromedel om antiken
- sett en ökning av antalet forskar- och samlingsbesök efter pandemin. Etablerat forskningssamverkan med bland annat universiteten i Rio de Janeiro, Santiago de Chile, Tekniska universitetet på Cypern och en student- och forskargrupp från Palikut i brasilianska Amazonas

- med stöd av museilagen genomfört en första överlåtelse av 477 samiska föremål till Åtjte fjäll- och samemuseum. Inlett fortsatt utredning i dialog med samiska representanter kring resterande samiska samlingar
- i nära samskapande med urfolket Seediq i Taiwan kunnat återuppväcka och återföra förlorad hantverkskunskap med utgångspunkt i en samling som Sverige förvaltat i närmare hundra år. Deras berättelse presenteras i utställningen *We are Seediq*
- utvecklat kunskapen om specifika samlingar i nära dialog med representanter för urfolk från Nuxalk/Bella Coola i Kanada och Bribri i Costa Rica
- genomfört flera insatser kopplat till höjd beredskap enligt förordning om undanförelse, plan för restvärdesräddning samt generellt fortsatt förbättra säkerhet inom lås och larm
- beslutat om en övergripande plan för krigsorganisation och krigsplacering
- testat AI och maskininlärning för att transkribera arkivhandlingar
- ökat antalet besök på myndighetens webb för barn och unga med 54 procent
- nått fler än 2,8 miljoner filvisningar på Wikimedia
- uppdaterat myndighetens sociala mediestrategi och som test adderat Tiktok som kanal för att nå den yngre målgruppen
- ökat antalet följare till myndighetens sociala medier (Facebook, Instagram, X och LinkedIn), från 81 169 till 104 722, en ökning med 29 procent
- överträffat satta mål för redaktionell uppmärksamhet motsvarande ett så kallat annonsvärde och nått ett resultat på över 100 miljoner kronor. Nått en redaktionell räckvidd på över 400 miljoner tittare/läsare
- utvecklat museibutikerna med nya unika produkter och tagit fram en ny kollektion inspirerad av samlingarna
- beviljats medel från Riksbankens Jubileumsfond för ett kommande treårigt utställningsprojekt *Att väcka föremålen till liv – och utmana museernas koloniala historier*.

## 3 Resultatredovisning

### 3.1 Måluppfyllelse och resultat

I resultatredovisningen för 2023 redovisas verksamhetens måluppfyllelse och resultat utifrån myndighetens uppdrag och utifrån i förväg identifierade resultatindikatorer. Ett antal indikatorer har valts ut för respektive verksamhetsområde. Exempel på frågor som myndigheten ställt är: Blev resultatet som förväntat och vad är ett gott resultat för olika delar av verksamheten? Vidare har myndigheten diskuterat hur väl den genomförda verksamhetens resultat uppfyller målen.

I föreliggande resultatredovisning har myndigheten, med resultatindikatorerna som grund, gjort en bedömning av årets resultat.

Intäkter och kostnader (tkr)	2022				2021				
	Anslag	Övriga Intäkter	Kostnader	Anslag	Övriga intäkter	Kostnader	Anslag	Övriga intäkter	Kostnader
<b>Verksamhetsområde</b>									
Publik verksamhet	161 359	27 118	188 861	169 007	14 349	183 113	141 982	14 235	155 489
Samlingsförvaltning	32 763	1 948	34 710	31 973	1 593	33 827	50 268	158	51 150
Kunskapsuppbyggnad	525	1 051	1 576	497	995	1 492	583	1 165	1 748
Digital utveckling och ny teknik	2 551		2 551	2 305	0	2 305	2 069	0	2 069
Samverkan	2 122	4 244	6 366	2 236	4 471	6 707	1 195	2 391	3 586
Hållbar utveckling	1 223		1 223	1 442	0	1 442	1 091	0	1 091
<b>Summa</b>	<b>200 544</b>	<b>34 360</b>	<b>235 288</b>	<b>207 460</b>	<b>21 408</b>	<b>228 886</b>	<b>197 188</b>	<b>17 949</b>	<b>215 133</b>
Summa intäkter			234 904			228 867			215 136
Summa kostnader			235 288			228 887			215 133
Årets kapitalförändring			-384			-19			3



## 3.2 Publik verksamhet

### Uppdrag:

Enligt Förordning (2007:1185) med instruktion för Statens museer för världskultur:

Statens museer för världskultur har till uppgift att visa och levandegöra kulturer i världen med utgångspunkt i de samlingar som myndigheten förvaltar. Myndigheten ska verka för att dess verksamhet ska vara en angelägenhet för alla människor i samhället. Myndigheten ska dokumentera och belysa kulturernas yttringar och villkor historiskt och i samtiden. Myndigheten ska främja tvärvetenskaplig kunskapsbildning och publik verksamhet i olika former. Myndigheten ska göra samlingarna tillgängliga för allmänheten och i det syftet bedriva utställningsverksamhet, pedagogisk verksamhet och annan förmedlingsverksamhet.

### Resultatindikatorer avseende publik verksamhet

#### Den publika verksamheten ska bidra till att

- nå fler och nya besökare
- nå en hög andel besökande barn och ungdomar (under 19 år)
- nå besökare från hela landet.

### 3.2.1 Publik verksamhet 2023

#### 3.2.1.1 Nya målgrupper

##### Uppdrag:

Myndigheten ska med utgångspunkt i 7 § museilagen redovisa utvecklingen av sitt arbete med att utvidga sina målgrupper och nå nya besökare. Myndigheten ska vidare redovisa vilka effekter detta arbete har resulterat i. (Regleringsbrev för budgetåret 2023)

#### Redovisning av utvecklingen av myndighetens arbete med att utvidga målgrupper och nå nya besökare samt vilka effekter detta arbete har resulterat i (återrapporteringskrav)

Myndigheten för kulturanalys har i sin rapport *Att bredda deltagandet i kulturlivet - Hinder och möjligheter* (kulturanalys.se) identifierat fyra huvudsakliga dimensioner för att beskriva och analysera deltagandemålet för det nationella kulturpolitiska målet "alla ska ha möjlighet att delta i kulturlivet". (prop. 2009/10:3, s. 26). Dessa fyra dimensioner bedömer myndigheten är relevanta även när det gäller att beskriva arbetet med att utvidga målgrupper och nå nya besökare.

1. Att ta del av - att alla ska ha möjlighet att ta del av ett kulturutbud som präglas av mångfald och hög kvalitet. Genom val av publikt utbud som nya målgrupper upplever relevant har Världskulturmuseerna lyckats bredda målgrupperna. Till exempel med utställningen *Ultra – fotboll och politik vid Medelhavet* som lockade 59 procent förstagångsbesökare då den visades på Medelhavsmuseet och där 40 procent var under 29 år. Eller utställningen *Världens spel* som attraherar en åldersmässigt bred och återkommande publik. Det samma gäller bredden i den programverksamhet som kontinuerligt genomförs och de projekt som produceras i samverkan med olika communities, till exempel utställningarna *¡Viva México!* och *Berättelser från Syrien*.



2. Eget skapande - att alla ska ha möjlighet att få utlopp för sina skapande förmågor (skapa kultur). Det uppfyller myndigheten genom att erbjuda ett brett utbud av skapande aktiviteter, workshoppar, kurser och program, till exempel Re-Make-verkstäder, språkcaféer och Barnens världsorkester.

3. Försörja - att det ska vara möjligt att verka och förkovra sig professionellt (arbeta och försörja sig) som kulturskapare i hela landet. En dimension som Världskulturmuseerna bidrar till genom att anlita föreläsare, kursinstruktörer, konstnärer, författare, musiker med flera från olika delar av landet.

4. Påverka - att det ska finnas möjligheter till inflytande över kulturlivets och kulturpolitikens utformning (påverka beslutsprocesser på kulturområdet). Denna dimension bidrar Världskulturmuseerna till i de samskapande processer som genomförs inom ramen för projekt som till exempel *We are Seediq*, *Afrika pågår* och *¡Viva México!*. Genom att aktivera samlingarna i dialog med urfolk, diasporor och representanter för de geografiska områden som föremålen kommer ifrån, breddas deltagandet vilket bidrar till ökad kunskap samt fler relevanta tolkningar och perspektiv. På motsvarande sätt innebär det löpande fokusgruppsarbete som sker i samband med utställningsprojekt som *Demokrati finns inte – vi gör den!* eller i *Testlabb: LEK* att möjligheterna till deltagande i kulturlivets utformning stärks.

"Ett museum ska utifrån sitt ämnesområde bidra till samhället och dess utveckling genom att främja kunskap, kulturupplevelser och fri åsiktsbildning. Utställningar och annan publik verksamhet vid ett museum är en omistlig del i ett levande och tillgängligt kulturliv. Myndigheten ska därför med utgångspunkt i 7 § museilagen [. . .] redovisa utvecklingen av sitt arbete med att utvidga sina målgrupper och nå nya besökare sedan lagen trädde i kraft. Myndigheten ska vidare redovisa vilka effekter detta arbete har resulterat i." (Regleringsbrev för budgetåret 2023)

Den 1 augusti 2017 trädde museilagen (2017:563), som reglerar offentligt styrda museer, i kraft. I den fastställs att museerna, utifrån sitt ämnesområde, ska "bidra till samhället och dess utveckling genom att främja kunskap, kulturupplevelser och fri åsiktsbildning." Utställningar och annan publik verksamhet vid ett museum ska enligt 7 § museilagen "vara tillgänglig för alla och anpassad till användarnas olika förutsättningar."

Sedan lagen trädde i kraft har myndigheten arbetat aktivt för att utvidga sina målgrupper och nå nya besökare genom en bred utställningsverksamhet, digitala satsningar och andra insatser, till exempel genom samverkan med andra verksamheter. Under de två år som coronapandemin pågick riktades målgruppsarbetet särskilt mot digital utveckling och att nå nya användare via ett digitalt utbud, däribland skolprogram online.

Arbetet med att nå nya målgrupper kan delas in i två faser med skilda förutsättningar. Då museilagen trädde i kraft rådde fri entré-reformen, vilken medgav goda förutsättningar att bedriva det strategiska publikutvecklingsarbetet med att utvidga målgrupperna och nå nya besökare, bland annat genom samskapande i olika former. Myndigheten genomförde då ett flertal strategiska åtgärder som sänkte trösklarna och lockade förstagångsbesökare och så kallade museiovana (se Riksrevisionens granskning av Fri entré-reformen 2019 och myndighetens återrapportering). Några av de åtgärder som genomfördes var visningar på fler språk, ett utökat antal introduktionsvisningar i utställningarna för att tillgängliggöra innehållet för museiovana, visningar riktade till föräldralediga med små barn och visningar på lätt svenska. Vidare genomfördes pedagogiska visningar riktade till skolans alla nivåer från förskola till gymnasium samt vuxenutbildningar och högskolor. Särskilda ämnesområden såsom demokrati, mänskliga rättigheter samt hållbarhet och miljö fick extra fokus.

På samtliga museer utökade myndigheten antalet språk i såväl utställningstexter som i de broschyrer som förmedlar översiktlig information om verksamheten. I Världskulturmuseets publika verkstad *Världslabbet* riktades aktiviteterna särskilt mot unga besökare, och öppettider, bemanning och själva rummet utökades. I myndighetens programverksamhet fortsatte arbetet med tydliga kopplingar till utställningarnas innehåll och ämnen samt med en stark samtidsförankring, vilket attraherade fler besökare och flera nya målgrupper. Med syfte att nå fler och att bredda utbudet utökades myndighetens samverkan med fler externa aktörer och föreningar, som till exempel Folkuniversitetet, Naturskyddsföreningen och Göteborgs universitet.

Utställningar som *Berättelser från Syrien* och *Ultra - fotboll och politik vid Medelhavet* riktades särskilt mot nya målgrupper och lyckades sänka trösklarna för museiovana besökare. I det metodutvecklande projektet *Afrika Pågåår*, som bedrivits sedan 2017, har samlingarna från Afrika gjorts relevanta för fler och nya besökare genom samverkan med olika aktörer, föreningar och afrosvenskar.

För att nå nya besökare vidtogs även andra åtgärder, varav några av uppsökande karaktär. Information om familjeutställningen *Tillsammans* (med målgrupp 0–12 år) spreds på samtliga BVC-centraler i Göteborg med omnejd och information sattes upp på ett stort antal öppna förskolor i samma område. Samarbeten etablerades även med ett antal olika grupper och föreningar, som till exempel Föreningen Rulla vagn (föräldralediga). Inom ramen för detta samarbete bedrevs svenskundervisning för föräldralediga. Parallellt med att denna typ av relationer utvecklades ett riktat programutbud till dessa målgrupper. Fri entré-reformen gav förutsättningar för ett utbud mot en bredare allmänhet och därmed nåddes grupper som myndighetens museer annars ej skulle ha nått.

Under 2023, efter Fri entré-reformens avskaffande, har villkoren för arbetet med att utvidga målgrupperna och nå nya besökare kraftigt förändrats. Myndigheten har fortsatt arbetet med att nå nya målgrupper, med vissa anpassningar på grund av mindre gynnsamma förutsättningar. Det har bland annat inneburit att söka upp instanser såsom till exempel socialförvaltningar och Arbetsförmedlingen för att skapa nya samarbeten, där medverkande myndigheters respektive samhällsuppdrag kan förenas.

För att strategiskt främja breddningen av museernas målgrupper, etablerade myndigheten i slutet av år 2020 fyra nya tjänster som utvecklade inom livslångt lärande. Fokus har legat på att nå museiovana, genom samverkan och ett närmande till organisationer och intressenter med en socioekonomisk målgrupp som Världskulturmuseerna idag inte når. Museet har riktat in sig på partners vilka har målgruppens förtroende, för att genom dem sänka trösklarna till museet. Genom dessa samarbeten har museet arbetat för att förstå, anpassa verksamheten och tillgodose målgruppens behov. Denna strategi inkluderar att förlägga regelbundna utbildningsaktiviteter och visningar, såsom språkträning eller jobbcoachning, på Världskulturmuseet för att exponera deltagarna för museets verksamhet och därmed minska trösklarna för självständiga besök. En annan strategi har varit att förstå och överbrygga de hinder som tidigare funnits för målgruppen att komma till museet, som till exempel transport till museet och social osäkerhet. Denna sammanvävning av aktiviteter syftar till att främja en mer inkluderande och öppen verksamhet, där Världskulturmuseet blir den mötesplats den är tänkt att vara. Genom samarbeten med Arbvux, Forum Skill, Socialförvaltningen Hisingen och Stadsmissionen i Biskopsgården har museet framgångsrikt nått besökare som annars sannolikt inte skulle ha upptäckt Världskulturmuseet.

Under 2023 har Världskulturmuseet även utvidgat sitt samarbete med nya aktörer, såsom Eldorado Resurscenter, som arbetar med aktivitet, kunskap och kultur för gravt funktionsvarierade. Planen för 2023–2024 inkluderar en pilotverksamhet med Eldorado Resurscenter för att utvärdera museets tillgänglighet. Året 2023 innefattade även framgångsrika initiativ med hälso- och förebyggande åtgärder på äldreheten inom Socialförvaltningen Hisingen, för att skapa en samverkansmodell inför kommande år.

Utöver dessa samarbeten har museet även initierat flera mindre projekt för olika grupper, såsom nyanlända, generationsmöten och regnbågsfamiljer. Totalt har det genomförts 142 planerade träffar för museiovana på Världskulturmuseet inom ramen för det livslånga lärandet, vilket har genererat 2 733 besök. Många av deltagarna har sedan fortsatt att återvända till museets ordinarie verksamhet tack vare erbjudna årskort inom ramen för samarbeten.

#### *Digitala satsningar, lärresurser och koncept*

*Byggademokrati.se* är en digital lärresurs producerad av Världskulturmuseerna i samarbete med Varities of Democracy, Göteborgs universitet, som ett led i ett större FoU-projekt med stöd av Riksantikvarieämbetet. Forskning visar att skolans arbete med demokrati- och värdegrundsfrågor inte är likvärdigt över hela landet samt att demokratiprojekt riktade mot skolan sällan lyckas fånga aktuell forskning. *Byggademokrati.se* avser därför att göra demokratiforskning mer tillgänglig och konkret och visa på behovet av demokratiskt engagemang. Här tillgängliggörs V-Dem:s forskning för den primära målgruppen vilket stärker Världskulturmuseernas långsiktiga demokratiarbete och digitala utbud gentemot högstadie- och gymnasieskolor på nationell nivå. Genom att föra samman personliga demokratiberättelser från olika delar av världen med forskning om demokrati, visar *byggademokrati.se* på hur demokrati kan se olika ut och att demokrati inte är något som kan tas för givet. Det målgruppsanpassade statistikverktyget kommer årligen att uppdateras, i samband med att V-Dem publicerar nya data, för att säkerställa att verktyget fortsätter spegla aktuell forskning. Utvecklandet av den digitala lärresursen initierades under våren 2021 och lanserades under februari 2023. Innehållet har testats och reviderats i nära samverkan med målgruppen. Allt innehåll är översatt till engelska och delar av innehållet till lättläst svenska.

Världskulturmuseerna utvecklade under 2023 även den digitala lärresursen *Mexikos minnen*. *Bygga demokrati* och *Mexikos minnen* kompletterar de sedan tidigare lanserade lärresurserna *Human Nature skola* och *Allt har en historia*. Myndighetens digitala lärresurser finns på Världskulturmuseernas hemsidor och några utvalda finns även på digitala plattformar som används i hög utsträckning av skolor. Under året registrerades cirka 21 000 besökare av våra mätverktyg i vår skola-online portal.

#### *Digital programverksamhet*

Myndighetens podd *Inside the box* är ytterligare en möjlighet att nå ut med verksamheten till en bredare målgrupp, med såväl nationell som internationell publik. Podden berättar om samlingarna i kombination med den senaste forskningen inom kulturarvsstudier. Under året har podden publicerat 6 nya avsnitt, med ämnen som till exempel *Japanska kortspel - fråh Karuta till Nintendo*, *Att föda barn i olika kulturer och tider - riter, ceremonier och delande av erfarenheter* och *Kulturarv i krig - Ukraina och Decolonization of Museum Work*. Sammantaget erbjuds 34 avsnitt på platser där poddar finns. Under året hade podden 5 541 lyssningar.

### *Virtuella besök till utställningar*

Pandemin skapade ett stort behov av verktyg för virtuella visningar, och samarbetet med *Google Arts and Culture* är en viktig resurs för att tillgängliggöra och möjliggöra visningar på distans för både skolor och andra grupper. För att svara mot behovet skapade Världskulturmuseerna bland annat en digital kopia av utställningen *Boro*.

### *Samlingsbesök och utlån från föremålssamlingen*

Det stora antalet samlingsbesök (se avsnitt 3.4.2) bidrar till en kontinuerlig etablering av nya målgrupper. Dialogen med enskilda forskare, studenter och representanter för olika urfolk gör att kunskap och förmedling av myndighetens verksamhet får allt större spridning, såväl nationellt som internationellt. Även utlån från föremålssamlingen bidrar till spridning av verksamheten, vilket ger möjlighet att nå nya målgrupper. Antalet nationella och internationella utlån under året var 31, något lägre än föregående år (40), vilket resulterade i totalt 1 410 utlånade objekt (1 297), en ökning med nära 9 procent.

### 3.2.1.2 Besöksutveckling

**Återrapporteringskrav:** Statens museer för världskultur ska redovisa förändringar i besöksutvecklingen i förhållande till tidigare år. (Regleringsbrev för budgetåret 2023)

Med besök avses dels fysiska, dels digitala besök. Besökarna utgörs av en rad olika grupper, såsom besökare till utställningar, programverksamhet, konferenser och event, pedagogisk verksamhet, webbplats och bloggar samt till museernas butiker och restauranger. De optiska räknarna vid museernas entréer räknar samtliga inpasseringar och visar myndighetens anläggningsbesök. Myndighetens verksamhetsbesök räknas via ett biljett- och kassasystem. Digitala besök räknas i antal besök till myndighetens föremålsdatabaser, webbplatser och bloggar, antal följare på *Instagram*, *Facebook*, *X* och *LinkedIn* samt antal visningar på *Youtube*.

Världskulturmuseerna genomför löpande kvalitativa besöksundersökningar, där bland annat kundnöjdheten mäts. Myndigheten mäter även medial uppmärksamhet i antal medieinslag samt annonsvärde via en bevakningstjänst.

### **Resultatindikatorer avseende besöksutveckling**

Verksamheten ska sträva efter

- ökat antal nya samt återkommande verksamhetsbesökare (publikundersökningar)
- ökat antal unika samt återkommande besökare på myndighetens webbplats (aktuellt analysverktyg)
- ökat antal besökare och engagemang i myndighetens sociala kanaler (aktuellt analysverktyg)
- ökat antal besökare till magasin/samlingar (fysiska besök, databas, aktuellt analysverktyg: forskarbesök, besök på webb)
- att få fler anläggningsbesökare att även bli verksamhetsbesökare
- att få fler besökare att vilja rekommendera verksamheten (publikundersökningar, Visitor 360).

## Besöksutveckling 2023

### Förändringar i besöksutvecklingen i förhållande till tidigare år (återrapporteringskrav)

#### *Verksamhets- och anläggningsbesöken*

Myndighetens museer hade sammantaget 275 480 verksamhetsbesökare under året, en minskning med 79 739 besökare (22 procent) jämfört med föregående år (355 219), och långt under nivån för ett normalår som 2019 (360 399). Anläggningsbesöken uppgick till 518 999, en minskning med 37 693 besök (7 procent) jämfört med föregående år (556 692), och 17 procent färre jämfört med 2019 (623 577).

Målsättningen att *andelen* verksamhetsbesök i förhållande till antalet anläggningsbesök ska öka uppnåddes inte. Sammantaget minskade andelen med 11 procentenheter från 64 till 53 procent (60 till 64). Även andelen förstagångsbesökare minskade, och utgjorde 48 procent av det totala antalet besökare (52 procent). Andelen *återkommande* verksamhetsbesökare ökade relaterat till antalet förstagångsbesökare.

#### *Besök i samlingarna*

Under året togs 754 samlingsbesök emot, en ökning med 8 procent jämfört med föregående år (697). Biblioteken har öppat för besökare som vanligt igen efter pandemin. Trots detta var antalet externa fysiska besökare till myndighetens fyra bibliotek endast 139 personer, vilket är något lägre än förra året (156), och fortsatt långt under nivån för normalåret 2019 (439).

#### *Digitala besök till samlingarna*

Antalet utförda frisökningar i myndighetens samlingsdatabas var 80 156, en relativt kraftig ökning jämfört med föregående år (62 516). Ökningen motsvaras inte på samma sätt bland antalet användare eller antalet objektvisningar, vilket kan indikera ett ändrat beteende bland vissa användare. Antalet användare (besökare) var 45 148 vilket var likvärdigt med föregående år (45 076). Även antalet objektvisningar var likvärdigt med föregående år. Antalet nedladdningar av objekt från *Internet Archive* var 23 576, en ökning jämfört med föregående år (19 927). Antalet 3D-modeller i *Sketchfab* ökade med 9 modeller, från 136 till 145. Antalet visningar av modellerna var 22 600, vilket är något fler än föregående år (21 300). Antalet digitala besök till myndighetens bibliotek var 30 972, en stor ökning med 30 procent (23 725).

För att öka den digitala närvaron fortsatte myndigheten arbetet med att tillgängliggöra material på *Wikimedia*. Antalet filvisningar på *Wikimedia* var under året 2 892 160, en ökning med 44 949 visningar (2 847 211).

#### *Besök på myndighetens webbplats och sociala kanaler*

Antalet besökare på myndighetens webbplatser och bloggar minskade stort, med 44 procent, från 1 345 544 till 752 074 (593 470 besökare). Antalet följare på *Facebook*, *Instagram*, *LinkedIn* och *X* (f.d. *Twitter*) ökade med 29 procent, från 81 169 till 104 722. Antalet visningar på myndighetens *Youtube*-konto minskade dock stort, från 214 560 till 39 293.

#### *Ålder och kön*

Åldersfördelningen på de olika museerna skiljer sig åt. *Antalet* unga verksamhetsbesökare var 89 425, en minskning med 7 procent (96 207), och långt under nivån för normalåret 2019 (104 908). *Andelen* barn och unga under 19 år utgjorde sammantaget 32 procent av det totala *antalet* verksamhetsbesökare, en ökning jämfört med föregående år (27). Högst *andel* barn och unga hade Världskulturmuseet och Etnografiska museet med 36 respektive 34 procent (33 respektive 31 procent 2022), följt av Medelhavsmuseet med 28 procent (21). Lägst andel hade Östasiatiska museet med 19 procent (14).

### *Utbildningsnivå*

Andelen besökare med eftergymnasial utbildning längre än två år är fortsatt hög, med ett snitt om 81 procent totalt (76). Ytterst få, i genomsnitt 2 procent (1), har en utbildningsnivå med enbart grundskola eller lägre.

### *Hemregion*

Besökarna till Världskulturmuseerna kommer i huvudsak från den egna kommunen eller regionen. I snitt kommer cirka 42 procent av besökarna från Stockholmsregionen (50) och 14 procent från Västra Götalandsregionen (20). Därefter är det en spridning över landet. Internationella besökare utgjorde under året 17 procent (26).

### *Nöjda besökare - många är villiga att rekommendera verksamheten*

50 procent av Världskulturmuseernas besökare är *mycket nöjda* med sitt besök. Sammantaget för myndighetens fyra museer är andelen *nöjda och mycket nöjda besökare* 93 procent, vilket är i paritet med föregående år (90). Viljan att rekommendera verksamheten är fortsatt hög. 77 procent av Världskulturmuseernas besökare anger att de *troligen* eller *mycket troligen* skulle rekommendera det besökta museet. (Svarat 8–10 på en skala av 0–10)

Enligt en utvärdering genomförd bland programbesökare på Världskulturmuseerna i Stockholm skulle 98 procent rekommendera museernas programaktiviteter. Av deltagande programbesökande angav 78 procent att de var *nöjda* eller *mycket nöjda*. (svarat 6–7 på en skala av 1–7) (82 procent)

Se även avsnitt 3.3.1 Samlingsförvaltning samt avsnitt 3.6.1 Samverkan.

### 3.2.1.3 Utställningar

Den utställningsverksamhet som Världskulturmuseerna bedriver ska attrahera en bred målgrupp och särskilt locka barn och unga. Verksamheten ska vara tillgänglig samt utarbetas genom samverkan och medskapande med externa intressenter.

Inom myndigheten finns ett utställningsråd för beredning av interna och externa utställningsförslag och med flertalet avdelningar representerade. Utställningsrådet var vilande under delar av året och har endast haft två möten.

## **Resultatindikatorer avseende utställningsverksamheten**

### **Utställningsproduktionerna ska**

- aktivt använda samlingen och kunskaper om denna
- involvera relevanta intressentgrupper och samarbeten, som tillför ny kunskap och nya perspektiv
- stimulera ett aktivt lärande i relation till valda målgrupper
- utveckla utställningsmediet.

Myndigheten har under året producerat nya utställningar samt förvaltat och utvecklat de befintliga. Utställningarna kan vara av typen basutställning, tillfällig utställning, pop up-utställning samt vandringsutställning. Världskulturmuseerna har under året haft 22 pågående tillfälliga utställningar, varav 8 nya som öppnat under året, 25 pågående basutställningar och aktiv bas-projekt<sup>1</sup> samt 2 pop up-utställningar i drift.

---

<sup>1</sup> Aktiv bas avser inplanerade kontinuerliga och för besökarna märkbara uppdateringar som ökar relevansen och ger möjlighet till ny kunskap och nya upplevelser för besökarna.

Tillfälliga utställningar	Beskrivning	Plats	Period
Världens spel - A World of Games	En utställning om spel och spelande genom tiderna. 4 000 år gamla brädspel möter dagens spelkultur, och spel från olika delar av världen står sida vid sida. Utställningen berättar om spel som är förbjudna och besökare kan spela kopior av spel ur samlingarna.	Världskulturmuseet	2023-04-01 -
Demokrati finns inte - vi gör den!	En utställning om vikten av demokratiskt engagemang. I utställningen möter du människors personliga demokratiberättelser och föremål som en serie nedslag i tid och rum. Varje person har fått välja ut ett föremål som för just dem symboliserar demokratiskt engagemang.	Världskulturmuseet	2022-08-23 -
¡Viva México!	I Mexiko är det förflutna evigt levande, sägs det. ¡Viva México! visade Mexikos mångfacetterade ursprung och traditioner och innehöll både kamp och mod, dödsfall och blommor. Utställningen producerades i samskapande med den mexikanska communityn.	Världskulturmuseet	2022-02-12 - 2023-04-30
Matrix	Utomhusutställning i form av en storskalig markmålning på betongplattorna utanför Världskulturmuseet. Verket är inspirerat av föremål från myndighetens samlingar och utställningen Korsvägar, med syfte att skapa en ny typ av korsväg för möten och interaktivitet. I samarbete med konstnärerna Valeria Montti Colque, Ea ten Kate och Jonathan Josefsson.	Världskulturmuseet	2020-05-26 - slutdatum ej fastställt
¡Viva México!	¡Viva México! visar Mexikos mångfacetterade ursprung och traditioner och innehåller berättelser om både kamp, mod, dödsfall och blommor. Till nyöppningen på Etnografiska museet kompletterades utställningen med flera föremål och fotografier av mexikanska konstnärer, samt av VR-stationen "Mexikos minne". Producerades tillsammans med representanter från den mexikanska communityn och forskare från Göteborgs universitet.	Etnografiska museet	2023-06-17 - hösten 2025
We Are Seediq	Seediq betyder människa och är namnet på ett urfolk i Taiwan och även språket de talar. Deras förfäder har levt i Taiwan sedan tusentals år. Under århundranden har de präglats av yttre påverkan från olika makter. Trots det lever deras kultur vidare. Genom egna ord, historiska föremål och intervjuer från dagens Taiwan berättar seediq själva sin historia. Skapad i samarbete mellan Världskulturmuseerna, Seediq, National Assembly i Taiwan och Seediq Master's Program of Providence University i Taiwan. Utställningen är en del av det EU-finansierade projektet Taking Care.	Etnografiska museet	2023-04-22 -
Testlab: LEK	Vintern 2023 uppförde Etnografiska museet ett så kallat testlab för att undersöka hur barn tar till sig utställningsupplevelser och museimiljöer. Testlab: LEK blev namnet på den tre månader långa upplevelsen för barn i alla åldrar. Erfarenheterna från testlabbet kommer att användas som underlag och arbetsmetod för produktionen av en ny basutställning för barn. Leken valdes som en nyckel för barnet att utforska sig själv och sin omvärld med stöd av Barnkonventionens artikel 31, som hävdar alla barns rätt till lek och fritid.	Etnografiska museet	2023-02-03 - 2023-04-20



Allt hänger samman	Med inspiration från Etnografiska museets utställning Human Nature, om vår tids konsumtion och effekterna av den, har brodöserna i föreningen Skapande Broderi Stockholm broderat var sitt föremål med den gemensamma röda tråden att Allt hänger samman.	Etnografiska museet	2022-10-26 - 2023-01-08
Wuvulu kanoten II-återöppning	Den 16 meter långa kanoten flyttades under våren 2021 från båthuset i anslutning till Etnografiska museet till Gallerigången på museet för att, kompletterad med text och foto, utgöra en utställning som i form och innehåll anslöt till utställningen Human Nature. Ön Wuvulu är utsatt för klimatförändringar och hotas bland annat av höjda havsnivåer.	Etnografiska museet	2022-01-22 - 2023-10-08
Utomhusmoduler - Human Nature	Material och innehåll från utställningen Human Nature visas sedan sommaren 2021 i parken utanför Etnografiska Museet.	Etnografiska museet	2021-06-28 - slutdatum ej fastställt
Svarta Tråden - Etnografiska museet	I en del av Afrika pågår visas Svarta tråden, i en mindre version av den mode- och textilutställning som visades på Världskulturmuseet i Göteborg 2020–2021. Klassisk textil från samlingen visas tillsammans med filmer om samtida modeskapare, som till exempel haute couture designern Imane Ayissi i samtal med Amah Ayivi från kollektivet Marché Noir.	Etnografiska museet	2020-10-10 - slutdatum ej fastställt
Afrika pågår	Projektet har fortsatt med att bygga upp och förvalta det lokala och internationella nätverk som skapats under projektets gång. Flera programaktiviteter genomfördes i samverkan med andra institutioner, till exempel, i Stockholm: Tensta konsthall, Accelerator, Nationalmuseum, Prinsessan Estelles Kulturstiftelse (PREKS), Stockholm Dans, Rumtiden Idea Lab och, i Göteborg: Afroinstitutionen. Projektet välkomnade även två fellows från det internationella MuseumsLab-projektet, en person från Ghana och en från Tyskland, samt inledde ett samarbete med Goethe-Institutet.	Etnografiska museet	2018-05-20 - slutdatum ej fastställt
Ateljé Asien	En utställande verkstad med fokus på japansk paketinslagning och tekniken furushiki, under temat "The gift of giving". Startade under december, inför julen, tillsammans med föremål från myndighetens samlingar och där unika japanska originalsabloner från sekelskiftet 1900 togs fram för att trycka mönster på textilier.	Östasiatiska museet	2023-12-02 - 2023-12-12
Nobel Week Lights	En utomhusutställning med bildprojektioner på Östasiatiska museets fasad, ackompanjerad av ljudinstallation utförd av den ungerska konstnärgruppen Spray Lights. Ett samarbete med Nobel Week Lights.	Östasiatiska museet	2023-12-02 - 2023-12-31
Juxtaposing Craft	Utställningen utforskade hantverket i ett utbyte mellan Norden och Japan. I utställningen möttes nytt skapande från formgivare, konstnärer och hantverkare sida vid sida med föremål ur de samlingar Världskulturmuseerna förvaltar. Med ambitionen att lyfta fram olika perspektiv och historier som hantverksföremålen bär på undersöktes samlingen vid Världskulturmuseerna och nya verk skapades. Utställningen bestod av tre tematiska utforskningar: Materialitet i rörelse, Vattenritualer och Tystnadens återkomst.	Östasiatiska museet	2022-10-15 - hösten 2023

Harry Martinsson – Meditation inför en kinesisk målning	Utställningen berättade om författaren Harry Martinssons (1904–1978) nära relation till kinesisk konst i allmänhet och till kinesiskt landskapsmåleri i synnerhet. Flera forntida och unika kinesiska målningar visades tillsammans med poesi och beskrivningar av Harry Martinssons författarskap. Utställningen berättade om människans behov av, och relation till, naturen. I utställningen visades bland annat målningen Två gibbonapor i ett Wu Tung-träd, som Harry Martinson skrivit en känd text om.	Östasiatiska museet	2020-05-01 - 2023-01-08
Underbara ting	För 100 år sedan gjordes en sensationell upptäckt i Konungarnas dal när Howard Carter hittade Tutankhamons grav. Medelhavsmuseet firade jubileet genom att visa Harry Burtons fotografier från arbetet i graven. Samtidigt ställde museet ut rekonstruktioner av några av de plagg faraonen hade med sig i gravkammaren. Producerades med inlån från Textilmuseet i Borås.	Medelhavsmuseet	2022-11-04 - 2023-01-23
Ultra - Fotboll och politik vid Medelhavet	En utställning om organiserade fotbollssupportrar, så kallade ultras. Här presenterades dokumentation från Algeriet, Egypten, Tunisien, Marocko, Turkiet, Israel och Palestina, skapade av journalister, fotografer, forskare och filmare från flera olika länder. Utställningen berättade historien om hur kraften som annars har använts för att stötta det egna laget, på olika platser och i olika sammanhang, har omsatts i politiskt engagemang – i kritik av makten, kring enskilda frågor eller för att störta regeringar.	Medelhavsmuseet	2021-12-11 - 2023-01-08
Videomapping	Valven i Medelhavsmuseets centralhall har väckts till liv och med modern teknik projiceras animationer och 3D föremål från samlingarna i fem scener skapade av videodesignern Per Rydnert.	Medelhavsmuseet	2021-10-15 - slutdatum ej fastställt
Palmyra - Hotat kulturarv	Ett urval av föremål från Medelhavsmuseets samlingar och en reportagefilm presenterar det antika Palmyra i Syrien och den nuvarande situationen på platsen. Installationen riktar fokus på Palmyra som en kulturlämnning hotad av krig och politiskt motiverad förstörelse.	Medelhavsmuseet	2020-01-14 - slutdatum ej fastställt
Belonging	Åtta verk av konstnären Michael Rakowitz visas tillsammans med arkeologiska föremål från Mesopotamien ur Världskulturmuseernas samlingar. Konstverken är en del av ett större projekt av Rakowitz med syfte att rekonstruera de föremål som plundrades på Iraks Nationalmuseum under den amerikanska invasionen av Irak 2003. Utställningen är en del av Ninhursag Tadaros´ examensarbete på Masterprogrammet i Curating Art, Stockholms universitet.	Medelhavsmuseet	2023-09-30 - 2024-01-14
Ultra - Fotboll och politik vid Medelhavet	En utställning om organiserade fotbollssupportrar, så kallade ultras, med dokumentation från Algeriet, Egypten, Tunisien, Marocko, Turkiet, Israel och Palestina, skapade av journalister, fotografer, forskare och filmare. Utställningen tar avstamp i den arabiska våren 2010–2012, då fotbollssupportrar ofta stod i centrum för olika folkliga uppror i Nordafrika och Mellanöstern. Flera händelser tas upp där fotbollsläktaren har varit en särskild plats för politiska krav. Därifrån har samhällskritik kunnat föras fram på sätt som varit omöjliga i andra delar av offentligheten. Utställningen visades först på Medelhavsmuseet och har inför öppningen i Göteborg utökats med nya föremål och berättelser.	Världskulturmuseet	2023-07-01 - 2025-01-31

Bas-utställningar samt Aktiv bas-projekt	Beskrivning	Plats	Period
Existens	Utställningen visar 25 föremål, varav två är inlån från Moesgaard Museum: en lerdocka från hadzafolket, Tanzania och en lejonkista från Ghana. Från Medelhavsmuseet i Stockholm har museet lånat Bakrenrens sarkofag. Många av föremålen anses fungera som portaler till andra världar och besökaren ges perspektiv från olika kulturer gällande vad som händer efter döden. Utställningen är starten för museets satsning på existentiella frågor, och besökaren instrueras i sorgeritualer från akafolket i Kongo samt bjuds in till närstudie av en sarkofag. Den existentiella telefonlinjen ger möjlighet för besökaren att ringa till en forskare från Danmark eller till Bagayo, en jägare tillhörande urfolket hadza, för ett existentiellt samtal. Utställningen kommer att stå helt färdig hösten 2025.	Världskulturmuseet	2023-12-13 -
Aktiv bas Korsvägar	Utställningen belyser hur det är att vara människa och är ett utvecklingsarbete kring betydande förändringar av basutställningen. Utifrån publikundersökningar och gentemot myndighetens mål och vision undersöks kontinuerligt hur utställningen fungerar.	Världskulturmuseet	2019-09-01 -
Aktiv Bas Tillsammans	Ett pågående utvecklingsarbete med fokus på förändringar i innehåll och gestaltning, med syfte till ökad relevans, möjlighet till nya upplevelser samt fler återkommande besökare. Arbetet bygger på myndighetens vision och mål, besöksundersökningar och återkoppling från museivårdar och pedagoger.	Världskulturmuseet	2019-08-15 -
Korsvägar 2	Utställningen berättar om historisk förändring och globala kontakter över gränser, med utgångspunkt i samlingen. Den handlar om gemensamma existentiella frågor, utveckling och idéutbyte, samt de kulturkrockar och konflikter som uppstår när människor och olika världar möts.	Världskulturmuseet	2017-04-08 -
Korsvägar 1	Utställningen behandlar frågan om hållbarhet och livsviktiga val, med fokus på vatten som en sammanlänkande och åtskiljande kraft i mänsklighetens existens. Med hjälp av myndighetens samling, och med vatten som utgångspunkt, reflekteras över klimatförändringar, migration, livsstil och framtid.	Världskulturmuseet	2016-05-20 -
Tillsammans	Utställningen belyser det svåra och det fantastiska med att leva tillsammans med andra. Med utgångspunkt i över 1 000 föremål tar utställningen upp barns existentiella frågor om att passa in, bo ihop, skiljas åt, bråka och bli sams.	Världskulturmuseet	2015-11-19 -
Aktiv bas Koreagalleriet	Utställningen uppdaterades under 2021 med fler föremål, bland annat sex samtida keramiska verk. Utställningen förseddes med nya texter, ny fördjupningsstation och filmer och justeringar gjordes för att öka tillgängligheten i galleriet. Inget nytt har tillkommit under året.	Östasiatiska museet	2019-12-09 -

Aktiv bas Dig in Japan	Utställningsserien Dig in Japan (2018 -) består av filmer som producerats genom att gäster med intresse för Japan bjudits in att välja ut varsitt föremål från den japanska samlingen, varefter de intervjuats av myndighetens Japanintendent. Bland de intervjuade gästerna finns bland andra konstnären Sonia Hedstrand, japanologen Lars Vargö, författaren Yukiko Duke och cosplayern Linn Eriksson. Sammanlagt tio episoder finns publicerade. Inga nya episoder har tillkommit under året.	Östasiatiska museet	2018-01-01 -
Koreagalleriet	Koreagalleriet visar föremål från 300-talet till slutet av 1800-talet. Föremålen visas i ett rum skapat av den koreanska arkitekten Hwang Doojin.	Östasiatiska museet	2012-02-11 -
Japan - föremål och bilder berättar	Med över 400 föremål presenteras urbana samhällsgrupper som samurajer, köpmän och hantverkare, främst från Edo-perioden (1615–1868).	Östasiatiska museet	2011-03-26 -
Mittens rike - kejsartidens Kina	Upplev Kina genom 3 500 år av konst och konsthantverk. Utställningen börjar i bronsålder och slutar i den sista Qingdynastin i början av 1900-talet.	Östasiatiska museet	2007-09-09 -
Kinas bokhistoria	Följ skriftens historia, från bronsålderns inskriptioner på orakelben till tryckta bokrullar på 900-talet.	Östasiatiska museet	2007 -
Kinesiskt måleri	I Målerirummet visas mästerverk från de senaste 900 åren. Utställningen ger möjlighet att uppleva tuschmåleriets landskap, vilka framstår som lika levande som människor och djur.	Östasiatiska museet	2004-09-04 -
Kina före Kina	Utställningen berättar om hur människor levde och skapat i östra Asien i tusentals år innan kejsardömet Mittens rike kom till. Nya texter och översättningar till engelska installerades 2022.	Östasiatiska museet	2004-09-04 -
Guldrummet	En representativ samling silver- och guldföremål från Främre Orienten, Cypern, Grekland och Rom. Smycken som burits av antikens kvinnor och män, votivgåvor offrade till gudarna och kransar nedlagda i gravarna.	Medelhavs-museet	1989 och återöppning 2022-07-12-
Egypten	En vandring genom Egyptens 7 000 år långa historia. Utställningen innehåller mängder av föremål och möjlighet finns att med 3D-teknikens hjälp studera museets mumier.	Medelhavs-museet	2014 -
Cypern genom tiderna	Utställningen spänner över 7 000 år och visar cirka 1 500 arkeologiska fynd, från stenåldern till romersk kejsartid.	Medelhavs-museet	2009-01-30 -
Övre galleriet/ Studie-samlingen	Föremål från museets samlingar visas i glasmontrar mellan caféborden i gallerigången på Medelhavsmuseets övre plan.	Medelhavs-museet	2008 -
Expeditionen	Kunskapshörna om den svenska Cypernexpeditionen 1927–1931. Utställningen är placerad i Medelhavsmuseets restaurang Bagdad Café.	Medelhavs-museet	2005 -
Antikens Grekland och Rom	Utställningen visar ett urval av föremål som speglar liv och död under antiken. Grekiska vaser med mytologiska motiv, marmorporträtt av såväl romerska kejsare som vanliga medborgare samt gravinskrifter och skulpturreliefer.	Medelhavs-museet	1989 -
Magasinet - en etnografisk skattkammare	Utställningen återspeglar mängden och mångfalden i Etnografiska museets samling. Besökaren ges möjlighet att upptäcka själv, och kan med hjälp av surfplatta göra djupdykningar i museets faktaarkiv.	Etnografiska museet	2012-10-26 -

Ursprungsfolk i tre klimat	Utställningen belyser torkan i Australien, Amazonas krympande regnskogar och smältande isar i Arktis. Nya översättningar till engelska producerades och installerades under 2022 tillsammans med LED belysning och nytt innehåll som projiceras på tre platser i utställningen.	Etnografiska museet	2012-01-27 -
Japan - Bild och självbild	Utställningen speglar det traditionella Japan från 1600-talet till slutet av 1800-talet. Föremålen har kopplingar till det moderna Japan, vilket avspeglas i populärkulturen i, till exempel, japansk film, manga och mode. Under 2021 tillkom ett urval ur samlingarna, bland annat från Hiroshige I:s och Hiroshige II:s kända serier "Hundra berömda vyer av Edo" och "Scener av berömda platser längs Tokaido-vägen".	Etnografiska museet	2009-10-01 -
Vem tillhör föremålen? Konstskatter från Kungariket Benin	År 1897 intog engelsmännen staden Benin i östra Nigeria, avsatte kungen och tömde palatset på dess konstskatter. Flera tusen konstföremål skeppades till Europa, där en del såldes på auktion för att bekosta krigsföretaget mot Benin. Utställningen diskuterar kulturarvets betydelse; historiskt och i samtiden.	Etnografiska museet	2009 -
Nordamerika	Utställningen gör nedslag i den nordamerikanska ursprungsbefolkningens historia. Med hjälp av föremål, foton och filmer från museets samlingar, och genom historiska utsnitt och inblickar i dagens situation, belyses frågor om identitet, etnicitet och integration. Utställningen har uppdaterats med närvarostyrt LED-ljus.	Etnografiska museet	2008 -

Pop up-utställningar	Beskrivning	Plats	Period
Demokrati Pop Up	Efter en framgångsrik pilot begav sig pop up-utställningen ut på spridningsturné under vintern/våren 2022–2023, där bland annat Folk och Kultur och Biblioteksdagarna besöktes. Tidig höst producerades ytterligare två versioner av pop up-utställningen. Efter besök på Bokmässan turnerar nu de tre utställningarna runt på olika bibliotek runt om i landet, från Malmö i söder, till Region Gävleborg och Region Norrbotten i norr.	Göteborg	Fr.o.m december 2022
Sample bar Pop Up	Utställningen Afrika pågår är ett flerårigt utforskande och metodutvecklande projekt med syfte att skapa nya berättelser om den afrikanska kontinenten med och av svenskar med afrikanskt ursprung. Projektet är en del i en långsiktig strategi för kontinenten Afrika på Världskulturmuseet samt i linje med de övergripande målen att göra Världskulturmuseerna angelägna för fler. Ett av delmålen i projektet är att producera experimentella sätt att presentera nytt innehåll genom samskapande med aktörer på den afrikanska kontinenten. Under hösten 2022 utvecklades en mobil Samplebar Pop Up, en interaktiv musikstation med musik från Kenya. Ytterligare en Sample bar har producerats under 2023, inför planerad turné 2024.	Stockholm	Fr.o.m. 2024

### 3.2.1.4 Programverksamhet

Med programverksamhet avser myndigheten de aktiviteter som erbjuds besökaren utöver utställningsupplevelsen, som exempelvis föredragsserier, konserter, skapande verksamhet och temadagar. Programverksamheten tar avstamp i myndighetens uppdrag, samling och ämnesområden, och är en del av den publika verksamheten. Inriktningen är till stor del avhängig vilka utställningar myndigheten visar samt aktuella händelser i omvärlden.

#### Resultatindikatorer avseende programverksamheten

##### Programverksamheten ska

- vara inkluderande och skapas genom samarbeten
- genomföras i olika format och bidra till att fördjupa olika perspektiv
- ha en nationell och internationell spridning
- visa på mångfald genom medverkandes olika röster.

##### Programverksamhet 2023

1 370 programpunkter (981) genomfördes under året, riktade till såväl en vuxen publik som till familjer. En ökning jämfört med föregående år. 54 985 personer (41 659) deltog i program som föredrag, panelsamtal, visningar, konserter, workshoppar, kurser, skapande verksamhet och aktiviteter för barn och unga, en ökning med 32 procent.

Årets stora höjdpunkt avseende antal besökare i Stockholm var Kulturnatten, som lockade en delvis ny målgrupp till Medelhavsmuseet, Etnografiska museet och Östasiatiska museet. På Etnografiska museet öppnades utställningen *We are Seediq*, med en delegation av urfolket Seediq från Taiwan som visade traditionella danser och hantverk. Maxida Märak spelade och museets verkstad erbjöd textiltryck. Till Medelhavsmuseet kom över 4 000 besökare till föredrag om gladiatorer i populärkulturen, hieroglyfverkstad och museets drop-in-salong för antika frisyrrer. På Östasiatiska museet lockade en mongolisk jurta, japanska tv-spel, K-pop och dj en ny, ung publik, med drygt 4 000 besökare under kvällen och natten.

På Östasiatiska museet har språkcaféer och brädspelskvällar arrangerats under året, och familjeverksamheten har i stor utsträckning fokuserat på det populära temat *samurajer*. Månens nyår firades med inslag av nyårstraditioner från Kina och Vietnam. Det årliga firandet av Japanska höstfestivalen, med bokkonsert och samtal med författaren Nguyễn Phan Qué Ma, arrangerades i samverkan med Japanska föreningen och Berättelser från Vietnam och lockade drygt 1 500 besökare till aktiviteter för alla åldrar. Utställningen *Juxtaposing Craft* avslutades med en helg fylld av artist-talks, föredrag och workshoppar. Under året erbjöds fjorton programpunkter kopplade till utställningen, bland annat dans, arkitektsamtal och berättelsen om hur två försvunna samiska trummor hittades i Marseille våren 2022. Östasiatiska museets samarbete med Asiatiska filmfestivalen resulterade i visningar av och samtal om fyra kortfilmer från den japanska kortfilmsfestivalen *Short shorts*. I december öppnade Ateljé Asien, en verkstad med asiatiskt tema för besökare som vill prova Furoshiki, traditionell japansk paketinslagningsteknik, och tygtryck med gamla japanska schabloner.

På både Etnografiska museet och Världskulturmuseet firades den mexikanska högtiden *De dödas dag*, med ofrenda (altare), föredrag, dans, musik och verkstäder. På Etnografiska museet firades även Losar, det tibetanska nyåret, och den mexikanska högtiden *Dia de Madres*. Både *De dödas dag* och *Dia de Madres* har stark anknytning till utställningen *¡Viva México!* och vid flera tillfällen arrangerades specialvisningar. Med utgångspunkt i utställningen har program och familjeaktiviteter tagits fram och föredrag, guide turer, workshoppar och lovprogram har erbjudits. Det populära programformatet *Med smak av...*, som kombinerar kunskap med smakupplevelser, genomfördes på temat kakao och choklad.

Sommaren präglades av en konsertscen i Etnografiska museets park, vilket lockade ett stort antal besökare. Konserterna genomfördes i samarbete med musikproducenten Stallet. I parken erbjöds även yoga i samarbete med Friskis och Svettis, Taiji, Aikido, Kuydo samt växtfärgning. Under sommaren samarbetade myndigheten även med prinsessan Estelles kulturstiftelse, med vandringar och workshoppar på Djurgården utifrån teman som *väsen och hållbarhet*. Tehusets teцерemonier var fullbokade och de öppna tehusdagarna var välbesökta. I samband med den tillfälliga satsningen *Testlabb: LEK* erbjöds ett stort utbud av barn- och familjeaktiviteter, bland annat satsningen *Barnens världsorkester*.

Medelhavsmuseet samverkar sedan flera år tillbaka med Utrikespolitiska institutet (UI) kring samtalsserien *Bakom rubriken*, en serie om det som finns bortom nyhetsrubrikerna i aktuella händelser och skeenden. Medelhavsmuseet erbjöd även samtalsserien *Alice Petrén och Medelhavet*, där Alice Petrén, mångårig utrikeskorrespondent vid Sveriges Radio, vid sex tillfällen diskuterade aktuella händelser kring Medelhavet med inbjudna gäster. Samtalen behandlade frågor som *Slavhandel på Medelhavet*, *Algeriet 60 år* samt *Malta - bakvägen till Europas godis*. Samtalen bandades och finns tillgängliga digitalt på myndighetens webbplats. I samverkan med Svenska Rominstitutets vänner arrangerades även *Antiken – på liv och död*, fyra kvällar med föredrag om arkitektur, naturkatastrofer, gravkonst och antika myter. Under hösten öppnade utställningen *BeLonging*, med besök av irakisk-amerikanske konstnären Michael Rakowitz samt panel- och konstnärssamtal. CinemAfrica visade film på museet under sin filmfestival. *Förstörda städer*, en föredragsserie om kulturarv i krig, arrangerades under hösten i samarbete med Svenska Unescorådet. Föredragsserien fick stor medial uppmärksamhet. I samband med utställningen *Ultra - fotboll och politik vid Medelhavet* höll Svenska Fans sin årliga prisutdelning av Guldkölden på museet.

Bland årets nya samarbeten på Medelhavsmuseet kan nämnas samarbetet med Röda korset som genomförde ett frukostseminarium på temat utmaningar kring humanitära insatser i dagens konflikter och med Dramaten som bjöd på samtal om den antika teatern och läsningar från den aktuella föreställningen *Perserna Trojanskorna*.

På Världskulturmuseet öppnade utställningen *Ultra - fotboll och politik vid Medelhavet*, med panelsamtal och konsert med Ramy Essam, fristadsmusiker från Egypten, som med sina kampsånger blev känd under den arabiska våren. I anslutning till utställningen erbjöds workshoppar samt visningar på flera språk, som till exempel arabiska.

I anslutning till utställningen *Världens spel – A World of Games* har ett brett program av spelaktiviteter för barn- och ungdomar erbjudits i samarbete med *International Board Gamers* och andra lokala spelföreningar. Utställningen invigdes genom en konsert med sånger från kända dataspel. I samarbete med Vetenskapsfestivalen arrangerades föreläsningar, panelsamtal och workshoppar på speltemat, och under hösten arrangerades *ConFusion* – ett konvent med fokus på östasiatisk populärkultur, såsom spelkultur och cosplay. Ett flertal forskaranknutna föreläsningar arrangerades i samarbete med bland annat Folkuniversitetet, Göteborgs universitet och forskningsprojektet *The Digital Ludeme Project*. Ett nytt koncept - spelsöndagar - har även tagits fram.



I samarbete med Unesco Litteraturstaden Göteborg genomfördes ett stort öppet möte kopplat till utnämningen som litteraturstad. Programmet innehöll samtal med författare och andra kulturutövare, uppläsningar och musikframträdanden. West Pride-veckan i Göteborg invigdes med en galakväll på museet och under veckan arrangerades även konstsalong och föreläsningar. Ett nytt koncept, AW på museet, arbetades fram och öppningen av utställningen *Existens* inleddes med en AW på temat döden. Under Kulturnatta i Göteborg framfördes spel- och filmmusik med symfoniorkestern Gothia Concentus.

I podden *Inside the Box*, som når såväl nationell som internationell publik, samarbetar myndigheten med Göteborgs universitet och Folkuniversitetet för att berätta om samlingarna i kombination med den senaste forskningen inom kulturarvsstudier. Sex avsnitt publicerades under året med teman som *Decolonizing museums* och *Ukrainas kulturarv i krigstider*.

En stor del av myndighetens programverksamhet sker i samverkan med externa grupper och organisationer.

Se även avsnitt 3.2.1.8 Den unga publikens behov.

### 3.2.1.5 Pedagogisk verksamhet

Den pedagogiska verksamheten syftar till att stödja det livslånga lärandet. Verksamheten riktas till skolans alla nivåer, från förskola till universitet, samt till familjer och andra målgrupper såsom unga vuxna, pensionärer och turister.

Inom pedagogisk verksamhet räknas såväl förbokade program och visningar (skolgrupper respektive andra grupper) som allmänna visningar/dagliga visningar av olika karaktär.

### **Resultatindikatorer avseende pedagogisk verksamhet**

#### **Den pedagogiska verksamheten ska**

- erbjuda olika metoder och format för att stödja det livslånga lärandet
- bidra till ökad samverkan
- skolprogrammen ska utgå från skolans styrdokument och tas fram i dialog med referensgrupper.

#### **Pedagogisk verksamhet 2023**

643 (varav 22 digitala) bokade pedagogledda skolprogram genomfördes under året, en ökning med 35 procent jämfört med 2022 (477), men 46 procent lägre jämfört med normalåret 2019 (1 190). Antalet deltagande elever uppgick till 12 728, en ökning med 28 procent mot föregående år (9 937), men fortfarande 38 procent lägre jämfört med normalåret 2019 (20 536). Därtill gjordes en stor mängd skolbesök under egen ledning, med 796 grupper, vilket är betydligt fler än 2022 (685). Antalet deltagande elever under egen ledning uppgick till 8 927 elever, 8 procent färre än 2022 (9 717). Världskulturmuseerna tar emot elever med stor geografisk spridning, och under året tog myndighetens museer även emot grupper med internationella elever.

#### *Verksamhet riktad mot skolan*

Myndigheten har i uppdrag att nå barn och unga och utbudet för skolan är ett av myndighetens viktigaste verktyg i arbetet med detta. Sedan hösten 2022 erbjuds, inom ett pilotprojekt, avgiftsfria skolprogram för elever upp till 19 år och deras lärare. Projektet fortgår under första halvåret 2024 och kommer därefter att utvärderas.

Myndigheten samarbetar med skolor för att utveckla program och resurser för verksamheten. Under utvecklingen av den digitala resursen *Bygga demokrati* har ett stort antal fokusgrupper engagerats, både digitalt och genom fysiska träffar. Vidare har skolklasser och pedagoger engagerats vid utveckling av skolprogram till utställningarna *Ultra - fotboll och politik vid Medelhavet* och *Existens*. I samarbete med Kungsbacka kommun genomfördes till exempel lektioner inom ämnet spanska med tema Mexikos historia, där eleverna fick ta del av historien genom VR.

Genom närvaro på mässor såsom *SETT-dagarna*<sup>2</sup>, där Världskulturmuseerna var representerade både i en egen monter samt i SKOLONS monter, och där en presentation av *Mexikos minnen* gavs, genom utbudskvällar såsom lärarmingel, terminsvis både fysiskt och digitalt, samt genom e-postutskick och fysiska utskick till lärare kommunicerar myndigheten den verksamhet som erbjuds för målgruppen. I samarbete med externa aktörer arrangerar myndigheten även lärarfortbildningar utifrån utställningarnas teman. Under året arrangerades bland annat en fortbildning i samarbete med Varieties of Democracy vid Göteborgs universitet, med temat *Demokrati och de globala målen*.

#### *Verksamhet riktad mot barn och unga utanför skolan*

Myndigheten erbjuder även pedagogisk verksamhet riktad mot barn och unga utanför skolan. Till exempel har språkträning för föräldralediga och deras barn erbjudits i samarbete med Forum Skill och jobbcoachning för unga vuxna som står längst ifrån arbetsmarknaden har erbjudits i samarbete med Arbvux. I anslutning till utställningen *Juxtaposing Craft* på Östasiatiska museet erbjöds även pedagogiska workshoppar, som till exempel *Med anden i handen*, *Skapa bokstäver* och *Elden, skog, material*. Inom ramen för utställningen deltog Östasiatiska museet i Stockholm Craft Week.

#### *Digital förmedling*

Under året genomfördes 22 digitala skolprogram med pedagog, en ökning jämfört med 2022 (18), men långt under nivån för 2021 (58). Förutom programmen *Viva México!*, *Human Nature*, *Kolonialism* och *Flodkulturer*, har utbudet under året utökats med flera digitala lärresurser såsom *Mexikos minnen*, *Bygga demokrati*, *Quizmaterialet - Vad varifrån och när*, samt pedagogiskt material om indiska Ladakh.

*Mexikos minnen*, som lanserades under våren, är en interaktiv tidslinje, ett peka-och-klicka-äventyr och ett digitalt Escape Room med skolan som målgrupp. Syftet är att tillgängliggöra och levandegöra kulturer i världen, genom att låta elever leta efter, och lära sig om föremål i olika historiska "rum". Senare kommer lektioner kring Mexikos historia att utvecklas och genomföras i VR. Flera av föremålen är digitala kopior av föremål från myndighetens samlingar och *Mexikos minnen* kan användas både i en dator och i ett VR-kit. *Mexikos minnen* är ett omfattande och lärande arbete i samarbete med Göteborgs universitet, arkitektur-visualiserare från YRGO Lindholmen med flera. Under våren testades den interaktiva tidslinjen på plats i en skola i samarbete med Kungsbacka kommun, där elever under en lektion i spanska fick upptäcka Mexikos historia i VR. Under våren lanserades även *Byggademokrati.se*, en digital lärresurs med målgrupp gymnasiet, producerad i samarbete med Varieties of Democracy vid Göteborgs universitet med stöd av Riksantikvarieämbetet.

För att öka tillgängligheten till myndighetens digitala lärresurser lanserades under året fyra av myndighetens största digitala resurser på plattformen SKOLON, en digital resursbank för skolor i hela landet.

---

<sup>2</sup> Scandinavian Education Technology Transformation – mötesplats inom innovativt och livslångt lärande.

### *Samarbete med universitet och högskolor*

Myndighetens pedagoger samarbetar med universitet och högskolor i flera olika kurser och program. Som exempel kan nämnas kursen *HUM - hållbar utveckling med människan i centrum*, som ges för ämneslärarprogrammet vid Göteborgs universitet och även för KPU-utbildningen (kompletterande pedagogisk utbildning), där museets utställningar används för vissa examinationsmoment. Vidare har myndigheten under några år gjort kursintroduktioner med grund i museernas lärresurser och utställningar, för studerande på slöjdläroprogrammet vid Göteborgs universitet. Som en del av ett samarbete med institutionen för arkeologi och kulturarvsstudier gjorde myndighetens pedagoger en presentation av *Mexikos minnen* i kursen 3D arkeologi och visualisering. Under arbetet med att ta fram innehåll till utställningen *Världens spel* deltog pedagoger och utvecklare i en workshop för studenter inom arkeologi och speldesign, i samarbete med forskare från universitet i Maastricht, Arkeologiska institutionen vid Göteborgs universitet och AI forskare.

Se även avsnitten 3.2.1.2 Besöksutveckling, 3.2.1.8 Den unga publikens behov, 3.5.1 Digital utveckling och ny teknik samt 3.6.1 Samverkan.

### 3.2.1.6 Konferens och event

Världskulturmuseerna har en ambition att alla besökare ska få en museiupplevelse, oavsett anledning till besöket. Genom konferensverksamheten har myndigheten möjlighet att vara en mötesplats för olika externa arrangemang och därigenom nå en bredare målgrupp.

### **Resultatindikatorer avseende konferens och event**

#### **Konferens- och eventverksamheten ska**

- knyts till museiverksamheten (och bidra till att öka antalet verksamhetsbesökare).

#### **Konferens och event 2023**

Under året har ett antal större konferenser förlagts till myndighetens museer, där samtliga konferensgäster haft möjlighet att ta del av museernas utbud under besöket. Som exempel kan nämnas att *Europeana* (EU-finansierat projekt med fokus på Europas digitala kulturarv) och Riksantikvarieämbetet tillsammans, i samband med Sveriges EU-ordförandeskap, arrangerade konferensen *Accelerating 3D in the common European data space for cultural heritage: Why 3D matters*. Fokus för konferensen var 3D-teknik och utforskande av den tredimensionella digitaliseringen av kulturarv som en av huvudaspekterna i det gemensamma europeiska dataområdet för kulturarv – EU:s initiativ för stöd till den digitala transformationen av kulturarvssektorn. Konferensen genomfördes i samarbete med Etnografiska museet samt var även öppen för allmänheten att följa via digital sändning.

Myndigheten för kulturanalys arrangerade under året seminariet *Breddat deltagande - hinder och möjligheter* på Världskulturmuseet, där Myndigheten för kulturanalys presenterade redovisningen av sitt regeringsuppdrag om breddat deltagande och minskad snedrekrytering i kulturlivet. Rapporten tog avstamp i svenska och nordiska förhållanden och inkluderar både kunskapsöversikter och nya resultat. Seminariet efterföljdes av en paneldiskussion öppen för frågor från publiken. Hela seminariet spelades in för att senare kunna sändas digitalt.

Världskulturmuseet stod även värd för Anna Lindh-Stiftelsens möte som tog plats i Sverige på grund av det Svenska EU-ordförandeskapet. Museet välkomnade nära 70 deltagare från 41 länder i Euro-Med regionen.

I samverkan med Kungliga Vetenskapsakademien stod Östasiatiska museet värd för seminariet *Gustaf VI Adolf och arkeologin*, vilket anordnades med anledning av Hans Majestät Konungens 50-årsjubileum. Gustaf VI Adolfs donation av kinesiska och koreanska föremål utgör en viktig del av Östasiatiska museets samlingar. I samband med jubiléet överlämnades en gåva till HMK och allmänheten i form av en digital 3D-modell av ett av dessa föremål.

Myndigheten finns sedan 2023 med på Kammarkollegiets lista över de konferenslokaler statliga aktörer kan avropa. Två av myndighetens museer rangordnas i listans topp, med Medelhavsmuseets lokaler på första plats och Världskulturmuseets lokaler på andra plats.

### 3.2.1.7 Kommunikation och digitala plattformar

Världskulturmuseerna har under året arbetat aktivt med att utveckla närvaron i digitala och sociala kanaler, för att nå nya grupper av besökare samt ge möjlighet till ökat engagemang bland myndighetens målgrupper.

#### **Kommunikation och digitala plattformar 2023**

Som ett resultat av att myndigheten arbetat aktivt med annonsering på sociala medier (Facebook, Instagram, X och LinkedIn) samt fortsatt arbetat strukturerat med att publicera kvalitativa och innehållsrika inlägg, har antalet följare på dessa plattformar ökat under året, från 81 169 till 104 722, en ökning med 29 procent. Detta har bidragit till att nå nya målgrupper.

Myndigheten har arbetat aktivt med pressbearbetning kring aktuella frågor och händelser, såsom nya utställningar och programpunkter. Myndigheten hade även fortsatt en expertroll i kulturarvsfrågor där medarbetare medverkat i intervjuer, i både radio och tv, för att delge kunskap om bland annat hotade kulturarv och repatriering. Detta har resulterat i att myndigheten varit synlig i flera medier och därmed haft en större räckvidd.

Besök till myndighetens hemsidor har liksom tidigare år främst drivits av sökandet efter praktisk information, såsom öppettider och information om programpunkter. Myndigheten har under året fortsatt arbetet med att utveckla det redaktionella innehållet på hemsidorna för att locka till ett ökat engagemang från myndighetens målgrupper. Detta arbete kommer fortsätta att utvecklas även under 2024.

### 3.2.1.8 Den unga publikens behov

**Återrapporteringskrav:** Statens museer för världskultur ska redovisa den verksamhet som svarar mot den unga publikens behov samt insatser för att öka den unga publiken.

Barn och unga (besökare under 19 år) utgör en prioriterad målgrupp.

#### **Resultatindikatorer avseende den unga publikens behov**

##### **Verksamheten för den unga publiken ska**

- involvera unga i referens- och fokusgrupper.

## Den unga publikens behov 2023

### Den verksamhet som svarar mot den unga publikens behov och insatser som gjorts för att öka den unga publiken (återrapporteringskrav)

Myndigheten strävar efter att erbjuda ett varierat och anpassat utbud riktat till barn, unga och familjer, och har under året bland annat:

- lanserat *Mexikos minnen*, en interaktiv tidslinje, ett peka-och-klicka-äventyr och ett digitalt Escape Room med skolan som målgrupp
- erbjudit utställningen *Världens spel - a World of Games*, en utställning om spel och spelande genom tiderna, där 4 000 år gamla brädspel möter dagens spelkultur och där besökare kan spela kopior av spel ur samlingarna
- erbjudit pedagogisk verksamhet riktad mot barn och unga utanför skolan
- medverkat i Stockholms kulturnatt på Etnografiska museet, Medelhavsmuseet och Östasiatiska museet, med program som till exempel japanska tv-spel, riktade till en ung publik
- erbjudit verkstadsaktiviteter för barn, familjelördagar med skapande aktiviteter och spelworkshoppar såsom måleri av spelfigurer och att skapa egna spelkort
- genomfört sångstunder med babytecken för de minsta besökarna och deras vuxna
- erbjudit ett brett program av spelaktiviteter för barn och ungdomar i samarbete med spelföreningar, kopplat till utställningen *Världens spel*
- inom ramen för projektet *Testlabb: LEK* utgått från de arketypiska lekar som uppstår i alla kulturer och som därmed skapar bryggor oavsett kulturell kontext och etablerat en programverksamhet för barn under namnet *Barnens världsorkester*. En verksamhet som nu etablerats som återkommande. På ett likande sätt har delar av den tillfälliga experimentella utställningen levt vidare på nya platser i och utanför museet.

#### *Fokusgrupper, samverkan och medskapande*

Myndigheten använder fokusgrupper, samverkan och medskapande som metoder för att nå och öka den unga publiken. Under året har flera arrangemang och samarbeten ägt rum.

I samband med projektet *Testlabb: LEK* genomfördes ett antal rundabordssamtal med sakkunniga inom barnforskning samt fokusgruppsmöten med målgruppen barn och föräldrar. Exempel på samverkan är Skolforskningsinstitutet, Södertörns högskola, Centrum för barnkulturforskning vid Stockholm universitet och förskolelärare och förskoleklasser. Resultatet av detta arbete ger en guidning och ett underlag inför det fortsatta arbetet med att producera en permanent barn- och familjeutställning på Etnografiska museet.

Se även avsnitt 3.2.1.2 Besöksutveckling, 3.2.1.3 Utställningar, 3.2.1.4 Programverksamhet, 3.2.1.5 Pedagogisk verksamhet samt 3.2.1.9 Tillgänglighet för personer med funktionsvariation.

#### 3.2.1.9 Tillgänglighet för personer med funktionsvariation

**Återrapporteringskrav:** Statens museer för världskultur ska redovisa de åtgärder som vidtagits för att öka tillgängligheten för personer med funktionsnedsättning.

Resultatindikatorer avseende tillgänglighet för personer med funktionsvariation

#### Verksamheten ska för att öka tillgängligheten

- produceras med höga tillgänglighetskrav
- höja organisationens kunskap i tillgänglighetsfrågor (kontinuerlig kompetensutveckling).

## Tillgänglighet för personer med funktionsvariation 2023

### Åtgärder som vidtagits för att öka tillgängligheten för personer med funktionsnedsättning (återrapporteringskrav)

Världskulturmuseerna strävar efter att erbjuda en verksamhet med hög tillgänglighet för personer med varierande fysiska och intellektuella funktionsförutsättningar. Att svara mot olika tillgänglighetsbehov ingår som grundkrav i beställningar av såväl nya utställnings- som lokalutvecklingsprojekt och inom programverksamhet och pedagogisk verksamhet finns i hög grad möjlighet till deltagande för personer med olika behov.

Under året genomfördes ett antal riktade insatser för att skapa ökad tillgänglighet. Samarbeten har till exempel skett med föreningarna Passalen och Svenska Downföreningen, vilka båda arbetar med barn och unga med funktionsvariationer. Världsdagen för Downs syndrom uppmärksammades på Världskulturmuseet genom det välbesökta arrangemanget *Rocka sockorna*. Återkommande genomförs sångstunder med babytecken för de minsta besökarna och deras vuxna.

Under året har anpassad grundskola beretts plats på Världskulturmuseet under en förmiddag i veckan. Museet har då varit stängt för andra bokningar, då dessa klasser ofta har behov av fokus och lugn under sina besök.

I utställningen *Världens spel* sattes tillgänglighetsmål med krav på att utställningen skulle ha hög fysisk tillgänglighet, med information som både text och ljud samt på flera olika språk. Målsättningen var att skapa en varierad utställning, med en tilltalande upplevelse av innehållet genom öga, öra och hand. Strategispel med kognitivt fokus kompletterades med spel som uppmuntrar rörelser med hela kroppen. Textbaserat innehåll skrevs med ett läsbarhetsindex mellan 25–40 (relativt lätt-läst). Utställningen producerades och formgavs med målsättningen att innehållet även skulle vara lätt att ta del av från en rullstol.

I utställningsproduktionerna *Native american fashion* och *Yokai* sattes ett särskilt tillgänglighetsmål med anpassning för personer med NPF-diagnoser (**FOTNOT** neuropsykiatrisk funktionsnedsättning). Samverkan med bland annat Riksförbundet Attention, som sprider kunskap om neuropsykiatriska funktionsnedsättningar, bidrar till att dessa mål uppfylls.

I utställningen *Demokrati finns inte – vi gör den* är taktila föremål en viktig komponent som ger möjlighet att ta till sig kunskap om fenomen och begrepp på ett fysiskt greppbart sätt.

Som ett led i att utöka tillgängligheten i myndighetens lokaler har en ny hörslinga installerats i Världskulturmuseets stora trapphall, vilket möjliggjort en högre grad av tillgänglighet för de besökare som är i behov av detta stöd.

Inom ramen för det interna utbildningsforumet Världskulturakademin, hölls under året en utbildning om NPF för samtliga medarbetare inom myndigheten. Utbildningen syftade till att stärka kunskapen om NPF och utveckla bemötande, kommunikation och museiupplevelser för människor med NPF-diagnos.

### 3.2.2 Volymer

Anläggningsbesök (enligt sensorer)	2023	2022	2021
Etnografiska museet	124 440	135 668	53 655
Medelhavsmuseet	173 334	210 319	87 541
Östasiatiska museet	66 092	67 586	49 991
Världskulturmuseet	155 133	143 119	66 423
<b>Totalt</b>	<b>518 999</b>	<b>556 692</b>	<b>257 610</b>

Tabellen ovan visar på antalet anläggningsbesök, det vill säga verksamhetsbesök och besök till restaurang/café samt butik.

Verksamhetsbesök (via biljett-/kassasystem)	2023	2022	2021
Etnografiska museet	42 481	48 820	25 404
Medelhavsmuseet	57 906	114 074	38 895
Östasiatiska museet	28 116	34 514	30 469
Världskulturmuseet	146 977	157 811	59 423
<b>Totalt</b>	<b>275 480</b>	<b>355 219</b>	<b>154 191</b>

Tabellen ovan visar det totala antalet besök som registrerats i biljett-/kassasystemet efter okulär räkning av personal eller besök som löst biljett till programverksamhet, visning eller deltagit i konferens. I siffran verksamhetsbesök för Världskulturmuseet ingår myndighetens samlade digitala skolprogramsbesök.

Besökare under 19 år (inkl. skolelever på bokade program och under egen ledning)	2023	2022	2021
Etnografiska museet	14 443	15 068	7 711
Medelhavsmuseet	16 345	24 349	7 099
Östasiatiska museet	5 370	4 928	2 745
Världskulturmuseet	53 267	51 862	17 587
<b>Totalt</b>	<b>89 425</b>	<b>96 207</b>	<b>35 142</b>

Tabellen ovan visar antal besökare under 19 år. Dessa räknas dels genom att personal i entrén okulärt bedömer om besökaren är under eller över 19 år, dels genom att de registreras som under 19 år i samband med valt skolprogram.



Vuxenprogram samt deltagare	2023		2022		2021	
	Antal program	Antal deltagare*	Antal program	Antal deltagare	Antal program	Antal deltagare
Etnografiska museet	132	8 133	145	8 062	38	1 276
Medelhavsmuseet	61	9 320	48	7 053	10	1 417
Östasiatiska museet	105	9 865	37	3 812	59	1 375
Världskulturmuseet	279	18 340	155	15 180	70	19 819
<b>Totalt</b>	<b>577</b>	<b>45 658</b>	<b>385</b>	<b>34 107</b>	<b>177</b>	<b>23 887</b>

Tabellen ovan visar föreläsningar, konserter, kurser och andra programaktiviteter med huvudsakligen en vuxen publik. \* Kolumnen Antal deltagare inkluderar även deltagare på *dagens visning*, dock ingår dessa tillfällen ej i kolumnen Antal program. I Antal deltagare i motsvarande tabell i årsredovisningen för 2021 ingick inte dessa deltagare. Utfall samt totalsumma för Antal deltagare har därför korrigerats för år 2021.

Familjeprogram samt deltagare	2023		2022		2021	
	Antal program	Antal deltagare	Antal program	Antal deltagare	Antal program	Antal deltagare
Etnografiska museet	426	4 461	242	2 871	92	1 239
Medelhavsmuseet	68	1 151	28	851	0*	0*
Östasiatiska museet	58	925	13	105	23	98
Världskulturmuseet	241	2 790	313	3 725	90	1 599
<b>Totalt</b>	<b>793</b>	<b>9 327</b>	<b>596</b>	<b>7 552</b>	<b>205</b>	<b>2 936</b>

\* Tabellen ovan visar familjevisningar, skapande verkstadsaktiviteter och övriga aktiviteter med huvudsakligen barn och unga som målgrupp. Deltagare inkluderar dock såväl barn som vuxna. \*På Medelhavsmuseet kunde inte någon ledd aktivitet genomföras säkert 2021 ur smittskyddssynpunkt med anledning av pandemin. Dock genomfördes egenledda familjeaktiviteter såsom audioguider, familjespår och stadsvandring, vilka genererade 708 användningar.

Förbokade skolprogram	2023	2022	2021
Etnografiska museet	112	147	49
Medelhavsmuseet	91	100	0
Östasiatiska museet	17	1	15
Världskulturmuseet	401	211	103
Digitala skolprogram SMVK *	22	18	58
<b>Totalt</b>	<b>643</b>	<b>477</b>	<b>225</b>

Tabellen ovan visar antal pedagogledda besök för skolklasser i grundskola och gymnasium.

Förbokade visningar för vuxna	2023	2022	2021
Etnografiska museet	59	43	18
Medelhavsmuseet	24	15	0*
Östasiatiska museet	15	11	20
Världskulturmuseet	111	90	280**
<b>Totalt</b>	<b>209</b>	<b>159</b>	<b>318</b>

Tabellen ovan visar förbokade och förköpta visningar. \*Under 2021 kunde inga visningar genomföras på ett smittskyddssäkert sätt på Medelhavsmuseet och erbjöds således ej. \*\*Siffran för Världskulturmuseet 2021 inkluderar dagliga visningar för enskilda besökare i utställningen *Kimono - Från Kyoto till catwalk*, visningar som krävt en förköpt biljett.

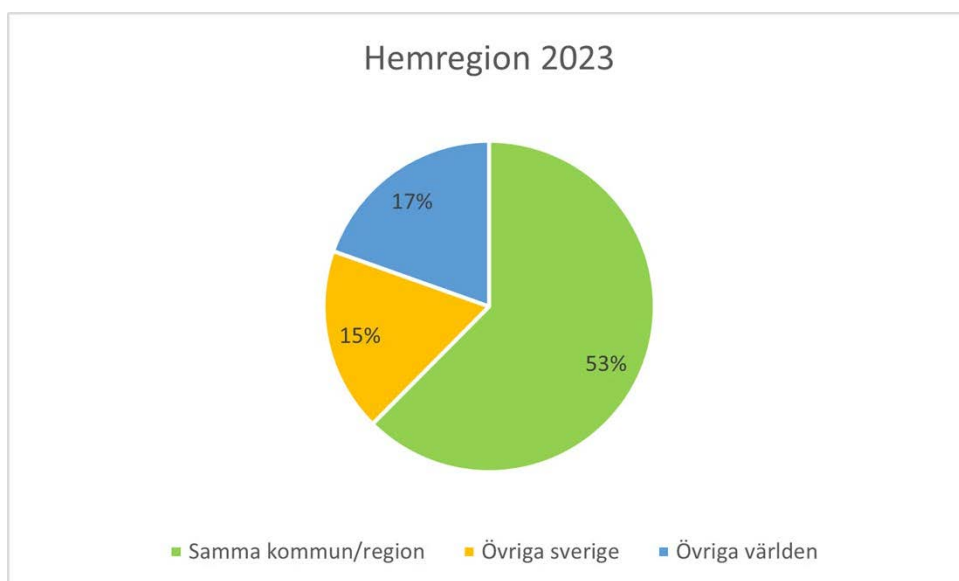
### Demografiska uppgifter för 2023



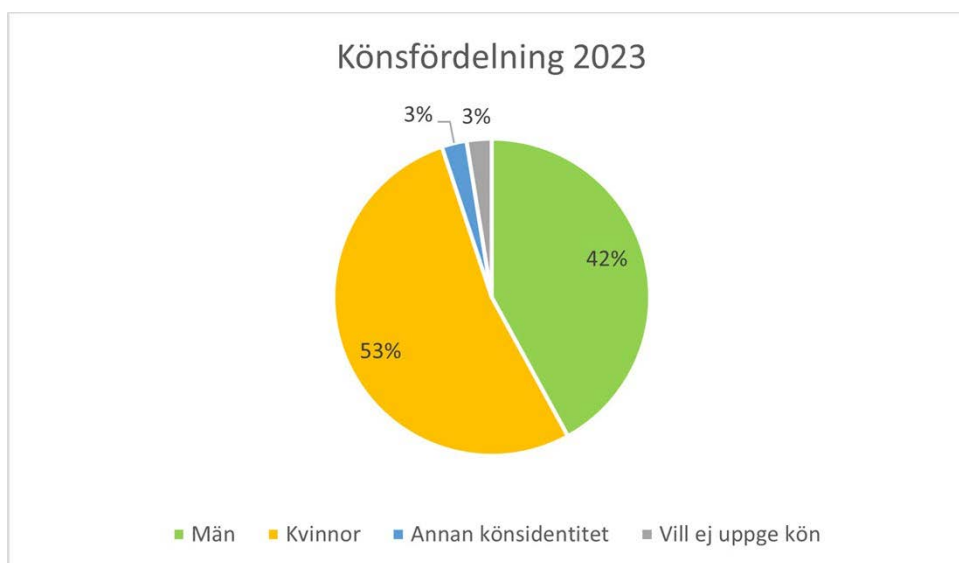
Diagrammet ovan visar besökarnas åldersfördelning enligt besöksenkät (källa: Visitor 360).



Diagrammet ovan visar besökarnas utbildningsnivå enligt besöksenkät (källa: Visitor 360).



Diagrammet ovan visar besökarnas hemregion enligt besöksenkät (källa: Visitor 360).



Diagrammet ovan visar besökarnas könsfördelning enligt besöksenkät (källa: Visitor 360).

<b>Digitala kanaler: Kanal och aktivitet</b>	<b>2023</b>	<b>2022</b>	<b>2021</b>
Besök webbplats, inklusive bloggar och webbshop, 1)	752 074	1 345 544	1 195 840
Följare Facebook	51 890	46 466	40 350
Följare Instagram	47 434	31 082	21 191
Följare X (f.d.Twitter)	3 489	2 477	3 580
Följare LinkedIn	1 909	1 144	828
Visningar av videor Youtube, 2)	39 293	214 560	1 393 948
Besök barn/unga webb, 3)	2 165	1 409	0
Kringla, antal visade objekt	27 407	36 694	49 611
Carlotta, frisök	80 156	62 516	63 621
Carlotta, antal användare	45 148	45 076	49 192
Wikimedia, antal filvisningar, 4)	2 892 160	2 847 211	2 380 142
Internet Archive, antal nedladdade objekt, 5)	23 576	19 927	20 934
Sketchfab, antal 3Dmodeller	145	136	113
Sketchfab, antal visningar	22 600	21 300	14 800

1) Siffran anger antal sessioner. En session börjar när en besökare kommer till webbplatsen och slutar när besökaren lämnar. I juni 2020 gjordes webbplatsen om, och vissa delar togs bort.

2) Siffran anger antal views/visningar: "Antalet faktiska visningar för dina kanaler eller videoklipp".

3) Siffran anger from 2022 antal sessioner till <http://www.varldskulturmuseerna.se/digitala-resurser/barn-och-famili/> samt tillhörande undersidor. Tidigare statistik gällde <http://www.varldskulturmuseerna.se/barnens-varldskultur/>. Denna sida lades ned i samband med att nya webbplatsen lanserades i juni 2020.

4) Wikimedia, frisök ersätter antal sidvisningar med filvisningar eftersom verktyget för att mäta sidvisningar inte har fungerat korrekt under 2023.

5) Siffran visar hur många objekt (till exempel pdf:er) som laddats ned från Internet Archive.

<b>Medietyp</b>	<b>Antal 2023</b>	<b>Antal 2022</b>	<b>Antal 2021</b>
Radio/TV	114	74	47
Tryckt press	767	781	763
Webbaserad press	1 692	1 520	1 378
<b>Summa</b>	<b>2 573</b>	<b>2 375</b>	<b>2 188</b>

Artiklar och räckvidd*	Antal 2023	Räckvidd 2023	Antal 2022	Räckvidd 2022	Antal 2021	Räckvidd 2021
Etnografiska museet	480	73 199 044	509	70 450 091	457	44 626 502
Östasiatiska museet	182	28 308 393	330	41 841 473	446	47 154 181
Världskulturmuseet	796	120 158 580	435	48 971 901	515	57 433 173
Medelhavsmuseet	265	50 194 409	492	70 360 295	233	29 257 692
Statens museer för världskultur/ Världskulturmuseerna	850	140 727 532	609	71 098 470	537	50 020 108
<b>Summa</b>	<b>2 573</b>	<b>412 587 958</b>	<b>2 375</b>	<b>302 722 230</b>	<b>2 188</b>	<b>228 491 656</b>

Tabellen ovan omfattar artiklar där fler än ett varumärke kan ha omnämnts. Källa: Retriever.

\* Räckvidd är en uppskattning av hur många läsare en tidning har, i vilken artiklar om myndigheten förekommit.

### 3.2.3 Resultatbedömning

#### *Publik verksamhet och tillgänglighet*

Myndigheten har ett uppdrag att verka för att verksamheten ska vara en angelägenhet för alla människor i samhället och arbetar aktivt med att tillgängliggöra verksamheten till så många som möjligt, ofta genom samverkan med andra verksamheter för att nå ut till fler. Den samlade bedömningen är att verksamheten håller en hög nivå och når delvis varierade målgrupper, men att det finns fortsatt stor potential till förbättringar.

Besöksutvecklingen har utvecklats negativt under 2023, med undantag för antalet anläggningsbesökare på Världskulturmuseet som ökat något. Myndigheten bedömer att den största orsaken till den negativa trenden är att medlen för fri-entré för vuxna togs bort den 1 januari, vilket starkt påverkat samtliga museer inom myndigheten. I samband med återinförande av entréavgifter lanserades ett nytt årskort som gällde för samtliga museer under ett år. Kostnaden för årskortet motsvarar en dagbiljett, en prisstrategi med syfte att möjliggöra återkommande besök.

Programverksamheten har utvecklats gynnsamt med ett ökat antal av såväl programpunkter som programdeltagare. Detta har bidragit till ökade möjligheter till kunskapsförmedling, med både en breddning och fördjupning av myndighetens uppdrag och utställningsverksamhet

Arbetet med att nå fler målgrupper har utvecklats väl under året, dels med hjälp av en utökad programverksamhet, dels via myndighetens arbete inom det livslånga lärandet, men även genom att flera målgrupper har knutits till museet via innovativa samarbetsformer. Äldre personer har till exempel kunnat nås genom en uppsökande verksamhet i samarbete med Stockholms stad.

#### *De digitala besöken*

Myndigheten har under året arbetat aktivt, bland annat genom olika digitala satsningar, för att bidra till att kulturen ska komma fler till del, både på plats i myndighetens fyra museer och genom spridning över hela landet.

### *Antalet barn och unga (under 19 år)*

Myndigheten har i uppdrag att nå barn och unga, och har som målsättning att *andelen* barn och unga i förhållande till det totala antalet verksamhetsbesökare ska öka. Andelen var något högre jämfört med föregående år. Dock uppnåddes målet främst på grund av att det totala antalet verksamhetsbesökare minskade stort.

Ett av de viktigaste verktygen i arbetet med att nå barn och unga är den pedagogiska verksamheten som vänder sig mot skolor. Frågan om skolprogrammets finansiering har utretts vilket resulterade i att på prov erbjuda avgiftsfria skolprogram för elever upp till 19 år och deras lärare. Utvärderingen av de avgiftsfria skolprogrammen var planerad att ske i samband med bokslut för 2023. Erbjudandet med avgiftsfria skolprogram är dock förlängt ytterligare 6 månader, till och med första halvåret 2024, och utvärdering kommer att ske därefter. Trots myndighetens satsning på avgiftsfria skolbesök är det främst besök som sker under så kallad "egen ledning" som ökat. Denna trend visar på vikten att kunna tillgodoräkna besök som sker under "egen ledning", då de bidrar till en ökad volym. För att bidra till att kvaliteten på dessa besök blir hög även utan ledning av pedagog, har myndigheten valt att möta upp med en fortsatt utveckling av pedagogiskt vägledningsmaterial till lärare.

### *Kön och utbildningsnivå*

Andelen besökande kvinnor är fortsatt hög och myndigheten konstaterar att det är fortsatt svårt att nå andra än gruppen med eftergymnasial utbildning. Andelen besökare med eftergymnasial utbildning längre än två år är fortsatt hög, med ett snitt om 81 procent (76). Ytterst få, i genomsnitt 2 procent (1), har en utbildningsnivå med grundskola eller lägre. Myndigheten försöker på olika sätt att bredda målgrupperna och nå även andra än gruppen med eftergymnasial utbildning, till exempel genom samverkan med andra verksamheter. Trots detta nås endast en ytterst begränsad del av denna grupp, och ytterligare riktade insatser behöver sättas in, för att om möjligt bidra till att uppnå ett bättre resultat.

### *Konferens och event*

Myndigheten har en ambition att alla besökare ska få en museiupplevelse, oavsett anledning till besöket, och konferensverksamheten ger möjlighet att vara en mötesplats för olika externa arrangemang och därigenom nå en bredare målgrupp.

Under 2023 gjordes en nystart inom konferensverksamheten för att öka uthyrningen av myndighetens konferenslokaler. Nya erbjudanden togs fram, bland annat genomfördes några testmoduler för att kunna utveckla nya former av konferenser och event. Myndigheten vann även en upphandling på Kammarkollegiet som trädde i kraft 1 januari 2024. Bedömningen är att en återhämtning har påbörjats, hösten innebar en kraftig ökning av antalet konferensförfrågningar och antalet konferensgäster har ökat markant från cirka 8 000 till cirka 11 000.

### *Utställningar*

HBTQI-personers rättigheter och villkor i världen är viktiga frågor, där Världskulturmuseerna sedan tidigare har ett flerårigt samarbete med föreningen The Unstraight Museum. I samarbete med en av deras anslutna konstnärer hade myndigheten planerat att visa utställningen *Unstraight Stories from Egypt*. I början av året beslutade myndigheten att ställa in utställningen på grund av att projektet kantats av utmaningar, bland annat i form av sena leveranser samt vakanser och längre sjukskrivningar i nyckelpositioner, i en redan ansträngd tidsplan. Den sammanvägda bedömningen var att det – givet tidsplan, tillgängliga resurser och med hänsyn tagen till arbetsmiljön – saknades rimliga förutsättningar att skapa en utställning som svarar tillräckligt väl mot myndighetens uppdrag samt de kvalitetskrav som ställs för utställningsverksamheten. Ambitionen framåt är dock att se hur projektets angelägna frågor skall kunna leva vidare i andra former, genom till exempel en bred programverksamhet i samarbete med The Unstraight Museum.

Under året presenterade Världskulturmuseerna *Fallet yaqui – repatriering ur flera perspektiv*, en digital utställning om detta urfolk och de föremål som återlämnades förra året. Innehållet i utställningen utgörs i huvudsak av tre filmer inspelade i Sverige och Mexiko av filmaren Sergio Joselovsky. De behandlar var och en olika faser i yaqui-ärendet vid Världskulturmuseerna - allt från insamlandet av föremålen 1934 till återlämnandet 2022. Satsningen berättar hela historien om ärendet och ger flera perspektiv på vad repatriering kan innebära. I *Fallet yaqui* presenteras flera års forskning i samarbete med Riksantikvarieämbetet och den mexikanska kulturarvsmyndigheten Instituto Nacional de Antropología e Historia (INAH) i nära dialog med yaqui. Via en digital plattform, har fördjupad information gjorts tillgänglig för en bred allmänhet i både Sverige och Mexiko. Förutom tre dokumentärfilmer om ärendet och yaquis situation i dagens Mexiko, finns texter och bilder om den svenska expedition då föremålen insamlades.

#### *Lägre andel anläggningsbesökare blir verksamhetsbesökare*

Målsättningen att andelen verksamhetsbesök i förhållande till antalet anläggningsbesök ska öka uppnåddes inte, med en andel för 2023 på 53 procent (64). Återigen kan detta härledas till att fri entré för vuxna togs bort. Flera av myndighetens museer inhyser populära restauranger och butiker där besöken registreras som anläggningsbesök. Flödena till dessa har minskat marginellt under 2023 (cirka 7 procent) medan verksamhetsbesöken utvecklats negativt i samband med återinförandet av entréavgifter.

#### *Deltagande i samhällsdebatten och synlighet i redaktionella medier*

Myndigheten ska genom kunskapsuppbyggnad och samarbeten med olika aktörer främja och berika samhällsdebatten inom sitt verksamhetsområde. Myndigheten har arbetat aktivt med pressbearbetning kring aktuella frågor och händelser, såsom nya utställningar och programpunkter. Sedan flera år samverkar Världskulturmuseerna med Utrikespolitiska institutet (UI) kring samtalsserien *Bakom rubriken*, en serie om det som finns bortom nyhetsrubrikerna i aktuella händelser och skeenden. Myndigheten har även fortsatt en expertroll i kulturarvsfrågor där medarbetare medverkat i intervjuer, i både radio och tv, för att delge kunskaper om bland annat hotade kulturarv och repatriering, vilket resulterat i att myndigheten varit synlig i flera medier och därmed nått en större räckvidd. Synligheten i redaktionella medier ökade något jämfört med föregående år. Sammantaget syntes Världskulturmuseerna i redaktionell bevakning 2 573 gånger under 2023, en ökning med drygt 8 procent jämfört med föregående år (2 375).

#### *Publikundersökningar*

De genomförda publikundersökningarna visar att 50 procent av Världskulturmuseernas besökare är mycket nöjda med sitt besök. Sammantaget för myndighetens fyra museer är andelen nöjda och mycket nöjda besökare 93 procent. Viljan att rekommendera verksamheten är fortsatt hög.

En publikundersökning av det metodutvecklande projektet *Testlab: LEK* gav också mycket fina omdömen om utställningens innehåll och karaktär. Att leka och lära över generationsgränserna vara något som återkom hos de besvarande besökarna.

Sveriges museer nominerade i november 2023 Världskulturmuseet i Göteborg till utmärkelsen Årets museum. Priset kommer att delas ut på Museerna vårmöte i april 2024, efter ytterligare en urvalsruna. Föreningen *Forum för utställare* har också i sin årliga tävling där allmänheten får föreslå utställningar som nomineras till utmärkelsen Årets utställning, valt att nominera utställningen *Världens spel*, som visas på Världskulturmuseet i Göteborg. Även det priset delas ut på Museernas vårmöte i april 2024, på Värmlands museum i Karlstad.

Se vidare avsnitt 3.2.1 Publik verksamhet, 3.2.1.5 Pedagogisk verksamhet och 3.2.1.8 Den unga publikens behov.

### 3.3 Samlingsförvaltning

**Uppdrag:** Myndigheten ska vårda, förteckna, vetenskapligt bearbeta och utveckla de samlingar som anförtrotts myndigheten.

#### Resultatindikatorer avseende samlingsförvaltning

##### Samlingen ska

- tillgängliggöras i våra museer, digitalt samt på andra platser
- vara placerad i ändamålsenliga lokaler (klimat, ljus, utrymme och säkerhet)
- vara registrerad, positionerad och fotograferad i samlingsdatabasen.

#### 3.3.1 Samlingsförvaltning 2023

**Åtterrporteringskrav:** Myndigheten ska redovisa resultatet av arbetet med digitisering av myndighetens samlingar och den digitala förmedlingen av verksamheten. Av redovisningen ska framgå; samlingarnas storlek, inklusive årets tillväxt, hur stort antal och andel av samlingarna som är digital, varav andelen som är digitalt tillgänglig till exempel i egna produktioner eller för vidareutnyttjande av andra aktörer. Vidare ska framgå kostnader för såväl digitisering som digital förmedling och hur stor del av resultatet som härrör från den medelsförstärkning för ändamålet som myndigheten har tilldelats.

Myndigheten förvaltar, vårdar och utvecklar samlingar bestående av cirka 465 000 föremål och fler än en miljon bilder. Myndigheten förvaltar även cirka 700 hyllmeter arkivhandlingar, 300 filmer samt fyra bibliotek med ett sammanlagt bestånd av cirka 170 000 böcker och tidskrifter. Samlingens omfattning bygger på en kvalificerad uppskattning utifrån uppgifter i katalog- och accessionsunderlag. Genom kontinuerligt inventerings- och uppordningsarbete kan samlingens omfattning komma att förändras. Detta inbegriper även bildsamlingen och biblioteken. Nyförvärv under året redovisas på annan plats (se rubrik *Förvärv och gåvor* nedan).

Myndigheten har under året fortsatt arbetet med att genomföra insatser kopplade till höjd beredskap enligt förordning om undanförelse och förstöring. De föremål, arkivhandlingar och böcker som ska prioriteras vid höjd beredskap har identifierats och evakueringsplaner för respektive föremålsmagasin är under utarbetande. Som en integrerad del av detta arbete har också planerna för restvärdesräddning utvecklats. Det är tydligt att arbetet med att implementera, kvalitetssäkra och träna olika processer är resurskrävande och inte kan fullgöras till fullo av befintlig personal.

#### Digitisering av myndighetens samlingar och den digitala förmedlingen av verksamheten (återrporteringskrav)

Digitiseringsarbetet utgör en del av samlingsförvaltningen där merparten består av uppordning, dokumentation och magasinering. Digitiseringsarbetet går inte att isolera, utan det är först när processen nått fram till att uppgifter förs in i databasen som det blir möjligt att kvantifiera omfattningen.

Den medelsförstärkning på 2 500 tkr som tilldelats myndigheten har använts till fyra områden: investering i ny digitaliseringsutrustning, extern digitalisering av bild- och arkivmaterial, databasen *Carlotta* samt personella resurser.



Fokus har legat på Etnografiska museet, där behoven bedömts vara störst. Flera personella resurser med fokus på digitalisering har fortsatt fjolårets satsning med att skapa förutsättningar för förbättrad kvalitet och ökad kvantitet av digitaliseringen. Prioriterat har varit det fysiska uppordningsarbetet i föremålsmagasinen, vilket är en förutsättning för en digital dokumentation av samlingarna, samt att skapa effektivare rutiner och ett bättre utnyttjande av lokaler vid föremålshandling och fotografering. Personella resurser allokerades även till projektet kring digitalisering inom det japanska spelkortsprojektet.

Till samlingsavdelningen i Göteborg köptes en bokskanner av avancerad modell in i början av 2023. Digitaliseringsarbetet präglas av en strävan att äga processen från tillkomst till tillgängliggörande, för att öka både säkerhet och kvalitet. Genom detta arbete genereras därtill ny kunskap inom digitalisering som kommer att vara av värde för myndigheten vid implementering av framtida digitaliseringsprojekt. Digitisering i egen regi möjliggör också ett mer agilt arbetssätt där omprioriteringar utifrån interna eller externa önskemål snabbt kan genomföras. Under 2023 har exempelvis efterfrågade dagböcker av Erland Nordenskiöld, Walter Kaudern och Otto Thulin digitiserats. Även en pilotstudie kring digitisering av mindre textilier från föremålssamlingen med hjälp av skannern har gett goda resultat. Delar av arkivmaterialet har transkriberats med hjälp av *Transkribus*, en etablerad programvara för automatiserad handskriftsigenkänning. Merparten av digitiseringsarbetet i Göteborg framgår inte i årets siffror eftersom ett visst efterarbete, såsom transkribering i *Transkribus*, ännu pågår.

När det gäller bildarkivet vill myndigheten framhålla påsikter och glasnegativ från Johan Gunnar Anderssons resa i Kina 1914–1925 (berör ca 800 bildarkivposter), samt arbetet med skioptikonbilder i Svenska Missionsförbundets stora bildsamling (berör ca 1 800 bildarkivposter). Merparten av årets arbete berör Kongomissionen. Utöver detta kan särskilt nämnas ett tidigare okänt fotoalbum, med bilder från Osvald Siréns resor till Japan och Kina 1929–1930.

Den externa digitaliseringen har berört arkivmaterial från Osvald Sirén och omfattar arkivhandlingar, främst originalmanus till Siréns publikationer. Bildfångsten har gjorts genom skanning och reprofotografering och tillhörande metadata har registrerats via Excelblad. Bildfiler och metadata har sedan importerats till databasen. Digitaliseringen har utförts av extern leverantör och har resulterat i cirka 50 000 bildfiler, varav alla tillgängliggjorts publikt genom *Carlotta*, med tillhörande metadata.

Under året har utvecklingsarbetet med det nya sökgränssnitt som inleddes under förra året fortsatt. Arbetet med överlämning av denna applikation har inletts. *Carlottas* eget API har utvecklats för att kunna stödja det nya gränssnittet. Även utveckling av *Carlottas* konfigurationsmöjligheter för API har inletts.

## Kostnader för digitalisering och förmedling

I tabellen nedan redovisas de totala årliga kostnaderna för digitisering och förmedling uppdelat på fyra områden.

Digitalisering och förmedling	Kostnader Anslag 2023, kronor	Tilldelad medelförstärkning 2023, kronor	Resultat av tilldelad medelförstärkning
- Personalkostnader *	4 200 000	1 600 000	Uppordning, föremålsmagasin, rutiner
- Extern digitalisering **	300 000	300 000	50 000 digitala filer
- Samlingsdatabas och förmedling ***	200 000	250 000	Modernare sökgränssnitt
- Drift och lagring samt utrustning ****	200 000	350 000	Effektivare bildfångst, högre kvalitet
<b>Summa</b>	<b>4 900 000</b>	<b>2 500 000</b>	

### \* Personalkostnader

Kolumnen *Kostnader Anslag* identifierar den arbetstid som enbart kan beskrivas som digitiseringsarbete, det vill säga arbetstid för digitisering samt förvaltning av den digitala informationen. I en helt analog samlingsförvaltning skulle ett större antal tjänster krävas för motsvarande arbete. Den typ av tjänster och arbetsuppgifter som ingår är digitaliseringskoordinator och digitaliseringsassistent och till viss del fotografer, projektledare för digitala satsningar samt den sammanlagda tid som övrig personal lägger på att omvandla analog samlingsinformation till digital. Dokumentationsarbete som utförs ingår inte, då det är arbete som även skedde innan digitaliseringen (till exempel fotografer, intendent, antikvarier, konservatorer).

Kolumnen *Tilldelad medelförstärkning* redovisar dock samtliga personalkostnader. Myndigheten har inte försökt bryta ut hur stor del av arbetstiden som kan räknas som ren digitisering.

### \*\* Extern digitalisering

Här ingår kostnader för det arbete som görs på myndighetens uppdrag, av externa aktörer. Exempelvis externa leverantörer av tjänster vilka digitaliserar bildsamlingar. En del förberedande arbete för detta ingår dock i siffror för personalkostnader.

### \*\*\* Samlingsdatabas och förmedling

Här ingår utvecklingskostnader för samlingsdatabasen *Carlotta* och dess nya publika sökgränssnitt. Genom gränssnittet sker förmedlingen av den digitaliserade informationen. Förmedling som sker genom andra tjänster och gränssnitt har inte inkluderats (hemsidan, sociala medier, manuell distribution på externa plattformar såsom *Wikipedia*, *Internet Archive*, *Sketchfab* med flera). Förutom utvecklingen av själva gränssnittet gäller utvecklingen även Carlottas API och konfigurationsmöjligheter.

### \*\*\*\* Drift och lagring samt utrustning

Här ingår kostnader för myndighetens it-miljö (datorer, hårdvara, mjukvara, servrar osv). Här måste man räkna med att även i en analog miljö finns kostnader för utrustning och drift.

## Samlingens digitala storlek

Samlingens digitala storlek med media (bild, ljud, video) totalt respektive enbart 2023 redovisas i nedanstående tabell.

Samlingstyp	Samlingar, storlek, totalt	Samlingar, tillväxt 2023	Digitala poster med bild, totalt	Digitala poster med bild, tillväxt 2023	Digitala bilder, totalt	Digitala bilder, tillväxt 2023	Digitala poster med bild, procent	Externt tillgängliga i egen produktion eller för vidareutnyttjande, procent
Föremål	465 195	8	234 412***	3 183	454 086	10 517	50	100
Bibliotek	172 680	696	100	0	300	0	0	100
Ljud	150	0	100	0	1 500	0	66	100
Rörlig bild	300	0	200	0	200	0	66	100
Bild (foto/teckning)	1 000 000	4 700**	236 532	30 147	303 859	27 453	23	100
Arkiv	700 hyllmeter	0	260 440	9 976	358 133	67 201	1*	100

\* Uppskattningsvis en procent av de 700 hyllmeter arkivmaterial myndigheten förvaltar har en digital bild.

\*\* Siffran är avrundad uppskattning då samtliga diabilder ännu inte räknats.

\*\*\*Observera att denna siffra endast redovisar digitala poster med bild. Totala antalet digitala föremålsposter (445 212) redovisas i tabellen "Digitalisering av samlingen" under 3.3.2 Volymmer. Skälet till detta är att ovanstående tabell återger den mängdmatrix och de mätvärden som Centralmuseerna gemensamt kommit överens om för återrapportering.

## Förvärv och donationer

Myndigheten har fortsatt med en restriktiv hållning kring nyförvärv för att prioritera hantering av äldre, icke accederade föremål. Under året har fyra strategiska nyförvärv till föremålssamlingen omfattande totalt åtta föremål gjorts. Bland dessa kan nämnas en donation av fem nubiska kärl till Medelhavsmuseet och ett inköp av ett modernt kinesiskt konstverk till Östasiatiska museet. Myndighetens museer har också tagit emot två större bildsamlingar efter arkeologen Alfred Westholm (Medelhavsmuseet) och Bengt Arne Runnerström (Världskulturmuseet).

## Samlingens spårbarhet

På Etnografiska museet genomfördes under året en omfattande inventering av Folke Bergmans arkeologiska material om 5 000 föremål, vilka registrerades, fotograferades och packades för transport till externt magasin. Under året har även ett material bestående av redskap, ben och fotografier från arkeologiska utgrävningar av schweiziska påbyggnader inventerats, registrerats och tilldelats placeringar i magasinet på Etnografiska museet. De 755 föremålen inkom med Hans Meyers samling 1907. Flera av föremålen kräver insatser från konservator, vilket är ett arbete som planeras fortsätta under 2024.

På Medelhavsmuseet har forskare från Köpenhamns universitet fortsatt sina analyser av romerskt skärvmaterial från Cypern. I samband med studierna registrerades de tidigare oregistrerade skärvorna med objektspost samt fotografi i databasen *Carlotta*. Totalt rör det sig om 600 skärvor, och registreringen kommer i mån av tid att fortsätta under 2024.

På Världskulturmuseet har arbetet med Erland Nordenskiölds samlingar från Latinamerika fortsatt. Syftet är att göra en internationellt mycket eftertraktad samling spårbar, sökbar och tillgänglig. Tusentals föremål som delvis varit okatalogiserade, och ibland helt ouppackade efter expeditionerna, har flyttats från icke ändamålsenliga lokaler i Stockholm till ett specialanpassat magasin i Göteborg. De sista föremålen anlände till Göteborg i december 2023, där arbetet med att packa upp, identifiera, registrera och fotografera föremålen fortsätter.

I samband med ett externt forskningsprojekt kopplat till Johan Gunnar Anderssons utgrävningar i kinesiska Gansu under 1920-talet fick flera skärvor i Östasiatiska museets samling, genom märkning och registrering, en förbättrad spårbarhet.

Förutom genom besök av forskare och studenter har samlingarna under året aktiverats av flera urfolksgrupper. Etnografiska museet besöktes, i samband med FoU-projekt *Taking Care* och utställningen *We Are Seediq*, av gruppen Seediq från Taiwan. Även en representant från Nuxalk i Kanada besökte museet. Både Etnografiska museet och Världskulturmuseet fick besök av Bribri från Costa Rica, som bland annat studerade heliga stenar och höll workshoppar om sin kultur för myndighetens personal. Inom det VR-finansierade forskningsprojektet *Digital Repatriation* tog Världskulturmuseet emot en student- och forskargrupp från Palikur i brasilianska Amazonas.

#### *Återlämnande*

Frågan om återlämnande av kulturföremål och mänskliga kvarlevor är fortsatt mycket aktuell. På grund av samlingens globala karaktär, med stora mängder arkeologiskt och etnografiskt material, är Världskulturmuseerna troligen den institution i Sverige som främst arbetar med dessa frågor. Arbetet med att utveckla processer för utredning och praktiskt genomförande av återlämnanden har fortsatt under året.

Hemställan om återlämnande av 39 föremål från britternas plundring av Benin City i nuvarande Nigeria lämnades till Kulturdepartementet i februari 2023. Under november månad kom regeringens beslut i det ärendet, samt det ärende som rör den så kallade Niño Korin-samlingen från Bolivia, där hemställan lämnades i december 2022. I båda fallen fick Världskulturmuseerna godkännande att återlämna föremål, och dialog om genomförande har inletts med mottagande parter.

Den 2 februari överlät Världskulturmuseerna äganderätten för 477 samiska föremål till Ájtte - Svenskt fjäll- och samemuseum i Jokkmokk.

Myndigheten har främst arbetat med att utreda externa återlämnandekrav, men strävar efter att stärka sina resurser inom det proaktiva arbetet med att utreda återlämnande, vilket är ett resurskrävande arbete. Under året har en översyn gjorts för en mer systematisk planering av det proaktiva arbetet inför 2024.

Inom detta område deltar myndigheten i olika nätverk och arrangemang, såväl nationellt som internationellt. Myndigheten deltar fortsatt aktivt i den så kallade *Benindialogen*, tillsammans med kulturarvsaktörer inom och utanför Nigeria. Medarbetare har bjudits in att tala om frågorna vid ett flertal externa arrangemang, som till exempel vid Riksantikvarieämbetets omvärldsdagar på Tekniska museet. Gällande samiska föremål har myndigheten under året aktivt bidragit med underlag och erfarenheter till Riksantikvarieämbetets regeringsuppdrag att analysera rådande förutsättningar för identifiering och återbördande av samiska föremål och mänskliga kvarlevor.

### *Utlån från föremålssamlingen*

Antalet nationella och internationella utlån var under 2023 31 (40), med totalt 1 410 utlånade objekt (1 297). Exempelvis utlånades kinesiska keramik- och metallföremål från Östasiatiska museet till Kungliga Hovstaterna för utställningen *Vasa till Bernadotte, Kultur i rikets tjänst, 1523-1973-2023* på Kungliga Slottet i Stockholm. Ett annat utlån av fyra illuminerade handskrifter gick från Medelhavsmuseet till Nationalmuseum för att ingå i ett forskningsprojekt. Myndigheten förlängde under året även nationella utlån till bland annat Jamtli, Nationalmuseum och Scenkonstmuseet, samt mottog en förfrågan från Nordiska museet om förlängning av befintligt lån inför 2024.

Myndigheten har under året beviljat 7 destruktiva analyser<sup>3</sup> (9) där prover för destruktiv analys gått till både nationella och internationella institutioner. Föremålen som analyserats är bland annat fragment från en egyptisk mumiekista, spelkort från Japan och textilier från Ghana. Förutom många nordiska universitet har även brittiska institutioner som University of Newcastle och University of Oxford samt amerikanska Furman University varit kopplade till analysärendena.

### *Dokument- och bildarkiv*

En ny arkivbeskrivning för Världskulturmuseerna har beslutats, i enlighet med 2 kap. 6 § arkivlagen (1990:782) samt 6 kap. 5 § Riksarkivets föreskrifter och allmänna råd om arkiv hos statliga myndigheter (RA-FS 2019:2). Arkivbeskrivningen redogör huvudsakligen för vilka handlingar som finns i myndighetens arkiv och hur de är ordnade. Häri ingår också den beskrivning av allmänna handlingar som myndigheten är ålagd att upprätta enligt 4 kap. 2 § Offentlighets- och sekretesslagen.

Under året har myndigheten tagit fram en plan för analoga myndighetsbilder. I enlighet med den har Stockholmsmuseernas myndighetsbilder inventerats och en större flytt av Medelhavsmuseets bilder från klimatarkiv på Etnografiska museet till klimatarkiv i Göteborg har genomförts. Flytten syftade i första hand till att frigöra plats för de myndighetsbilder på Etnografiska museet som idag inte förvaras i rätt klimat. Myndigheten anslöt under året också till NAD (nationell arkivdatabas). Myndighetens arkivförteckningar är därmed betydligt mer tillgängliga och sökbara för allmänheten än tidigare.

På Etnografiska museet har optimering av bildarkiven fortlöpt. Bildsamlingar i det övre bildarkivet har flyttats till klimatarkiven och Missionskyrkans digitaliserade bildsamlingar har ställts in i det högra klimatarkivet.

Under året har 33 besökare tagit del av material i myndighetens fysiska arkiv. Ofta kombineras arkivstudier med besök till föremålssamlingarna. Bland årets besök märks till exempel ett nätverk av nordiska och nordamerikanska forskare, med fokus på tillgängliggörande av nordiska källor för forskning om och av urfolk i Nordamerika.

---

<sup>3</sup> Ett litet fragment tas från föremålet och detta fragment förstörs under analysen. Innan ett beslut fattas analyseras vikten av forskningsresultaten mot den påverkan som sker på föremålet.

### Biblioteken

Sedan 2021 är myndigheten ansluten till publiceringssystemet DiVA<sup>4</sup>, vilket ger stora möjligheter att tillgängliggöra och synliggöra myndighetens egna publikationer digitalt. Under året har myndigheten fortsatt att tillgängliggöra den egna publikationen *Bulletin of the Museum of Far Eastern Antiquities* (BMFEA) samt andra artiklar ur publikationer som ingår i myndighetens egen publicering. Ambitionen framåt är fortsatt att samtliga av myndighetens forskningsrelaterade publikationer ska finnas publicerade i DiVA.

Antalet utlånade böcker från myndighetens fyra bibliotek har sjunkit något, från 290 till 269. Antalet externa fysiska besökare till myndighetens fyra bibliotek var 139 personer, vilket också är något lägre än förra året (156). Antalet digitala besök var 30 972, en ökning med 30 procent från förra året (23 725). En orsak till denna ökning kan vara att antalet poster i Libris från myndighetens bibliotek har ökat, från 29 792 till 32 826, vilket gjort fler böcker synliga och tillgängliga. Katalogiseringsgraden av beståndet ligger på 100 procent och hela beståndet, med 172 680 poster, finns sökbar via myndighetens digitala bibliotekskatalog. Under året har 696 katalogiserade poster tillkommit i de lokala bibliotekskatalogerna vilket är en ökning från förra året (499).

Se även avsnitt 3.6.1 Samverkan.

### 3.3.2 Volymer

Jämförelsetal föremålssamlingen	2023	2022	2021
Omfattning	465 195	465 187	465 122
Varav utställda*	16 367	16 863	16 730
Varav magasinerade**	447 418	447 002	446 894
Andel utställda föremål i procent	3,52	3,62	3,60

\* I siffran för utställda ingår föremål som magasineras under året och som alltså inte var utställda 31 december. (exempelvis plockades utställningen *¡Viva México!* på Världskulturmuseet ner under 2023).

\*\* I siffran för magasinerade är beräkningen gjord på totalen minus antal utställda och minus antal utlånade föremål.

Föremål utställda egna lokaler*	2023	2022	2021
Etnografiska museet	7 812	8 381	8 365
Medelhavsmuseet	4 755	4 731	4 737
Östasiatiska museet	2 315	2 293	2 242
Världskulturmuseet	1 485	1 458	1 386
<b>Summa utställda</b>	<b>16 367</b>	<b>16 863</b>	<b>16 730</b>

\* I siffran för utställda ingår föremål som magasineras under året och som alltså inte var utställda 31 december.

<sup>4</sup> DiVA är ett digitalt publiceringssystem som gör det möjligt för universitet, högskolor, forskande myndigheter och institutioner att samla och tillgängliggöra publikationer för omvärlden.

<b>Antal externt utlånade föremål* (fr.o.m. 2016 inkluderas även depositioner)</b>	<b>2023</b>	<b>2022</b>	<b>2021</b>
Etnografiska museet	82	541	544
Medelhavsmuseet	1 202	599	809
Östasiatiska museet	124	91	119
Världskulturmuseet	2	66	18
<b>Summa utlånade objekt</b>	<b>1 410</b>	<b>1 297</b>	<b>1 490</b>

\* I siffran för utlånade ingår även föremål som återlämnats under året och som alltså inte längre var utlånade 31 december.

<b>Digitalisering av samlingen</b>	<b>2023</b>	<b>2022</b>	<b>2021</b>
Totalt antal digitaliserade föremålsposter	445 212	441 960	437 855
Föremålsposter med sakord	429 261	425 340	421 812
Föremålsposter med position	369 403	364 534	359 654
Föremålsposter med bild	234 412*	231 229	228 415

\* Det är denna siffra som återfinns i tabellen ovan "Samlingens digitala storlek" under 3.3.1.

<b>Digitalisering - nyttillkomna och uppdaterade poster</b>	<b>2023</b>	<b>2022</b>	<b>2021</b>
Antal nya föremålsposter	3 389	4 864	5 902
Antal uppdaterade föremålsposter	214 898	147 154	324 276
Antal nya fotoposter	19 570	28 455	11 551
Antal uppdaterade fotoposter	71 278	52 306	54 476

<b>Antal samlingsbesök</b>	<b>2023</b>	<b>2022</b>	<b>2021</b>
Etnografiska museet	97	79	31
Östasiatiska museet	154	14	2
Medelhavsmuseet	138	6	27
Världskulturmuseet	365	598	120
<b>Totalt</b>	<b>754</b>	<b>697</b>	<b>180</b>

<b>Jämförelsetal biblioteken</b>	<b>2023</b>	<b>2022</b>	<b>2021</b>
Bestånd, antal titlar	172 680	171 984	171 485
Antal online prenumerationer	10	10	10
Digitala besök	30 972	23 725	54 933
Externa fysiska besök	139	156	36
Utlån	269	290	170

### 3.3.3 Resultatbedömning

Samlingsförvaltningens status bedöms vara delvis god och på ett generellt plan bedöms säkerhet och klimatförhållanden vara tillräckliga. Betydande risker finns dock, med exempelvis invändiga vattenledningar, begränsningar i klimatanläggningar samt avsaknad av karantänsutrymmen. I ett långsiktigt perspektiv påverkar även yttre klimatförändringar hotbilden mot samlingarna och dess förvaltning. Vissa föremålsmagasin är överutnyttjade och saknar möjlighet till ytterligare förtätning. Åtgärder för att lösa problemet genom kompaktering är önskvärda, men påverkas av begränsningar av lokalernas konstruktion, och är i flera fall förknippade med större investeringar. För att delvis avhjälpa detta iordningställdes 2022 ett nytt magasinutrymme med kompakteringssystem vid samlingsmagasinen i Göteborg, för att genomföra digitalisering och härbärgera samlingar som stått otillgängliga i de externa magasinerna i Tumba. Evakueringen av föremålssamlingen i Tumba har under 2023 slutförts.

Förmågan att uppfylla målen varierar för myndighetens samlingsförvaltning beroende på lokal. Nuvarande lösning med föremålsförvaltning spridd på sju olika platser försvårar optimal och effektiv samlingsförvaltning. Även arkiv- och bildsamling samt biblioteken är spridda på flera platser och är därigenom utmanande att förvalta och tillgängliggöra.

Världskulturmuseets föremålsmagasin är ändamålsenligt och samlingarna är i god ordning. På Medelhavsmuseet och Östasiatiska museet är det delvis god ordning och generellt bedöms säkerhet och klimat vara tillfredställande. Där kan samlingen förvaras, hanteras och visas i lokaler och utrymmen som delvis är ändamålsenliga. Ett antal risker finns dock, det saknas bland annat möjlighet att frysa föremålen och brist på karantänsutrymmen försvårar det förebyggande arbetet mot skadedjur.

På Etnografiska museet har magasinerna flera brister och under senare år har incidenter med olika typer av vattenläckage inträffat. De senaste årens väderförhållanden har inneburit stora fluktuationer i temperatur och luftfuktighet, vilket är en konsekvens av husets föråldrade klimat- och ventilationssystem. Detta har lett till svårigheter att upprätthålla stabilt klimat i magasin samt utställnings- och arbetslokaler. Flera magasin är överfyllda och förtätning i form av nya kompaktsystem är nödvändig. Under slutet av 2023 påbörjades grundarbetet för installation av ett nytt sprinklersystem, vilket kommer att pågå under perioden 2024–2025. Ett arbete som också kommer att möjliggöra en senare installation av kompaktsystem.

Myndigheten lever ännu inte upp till Riksrevisionens rekommendation avseende samlingars spårbarhet, där museerna förväntas garantera en rimlig grad av säkerhet och att alla föremål ska vara registrerade, positionerade och fotograferade. För att komma till rätta med detta har arbetet med ökad spårbarhet och digitalisering varit fortsatt prioriterat under året.

Myndigheten har under året fortsatt arbetet med samlingsförvaltningens säkerhetsrutiner bland annat rörande förbättrade lås- och larmsystem. Krav och standarder för aktiv förvaltning efterlevs och arbetet med förebyggande skadedjurskontroll, *Integrated Pest Management* (IPM), fortsätter på samtliga museer.

754 samlingsbesök genomfördes under året, vilket är en ytterligare ökning från fjolårets mycket höga siffror (697). Dessa har bidragit till ökad kunskap om samlingarna, genererar bättre metadata samt bidrar till en bredare kunskapsförmedling. Genom samlingsbesöken har även många internationella kontakter knutits. Allt fler bilder finns tillgängliga för allmänheten för nedladdning genom *Wikimedia Commons*. 60 bildbeställningar administrerades under året, vilket är något lägre än förra året (75).



Antalet externa fysiska besökare till myndighetens fyra bibliotek var 139 personer, vilket ligger i linje med förra året (156). Katalogiseringsgraden av beståndet ligger på 100 procent och hela beståndet, med 172 680 poster (171 984), finns sökbart via myndighetens digitala bibliotekskatalog. Under året har 969 katalogiserade poster tillkommit (499) i de lokala katalogerna, vilket är en avsevärd ökning. Endast 17 procent av det totala beståndet är dock tillgängligt via den nationella bibliotekskatalogen Libris. För att tillgängliggöra resterande poster behöver matchning av ISBN-nummer göras. Myndigheten har kontakt med Kungliga biblioteket angående detta, men än finns ingen it-teknisk lösning på plats.

### 3.4 Kunskapsuppbyggnad

**Uppdrag:** Myndigheten ska genom kunskapsuppbyggnad och samarbeten med olika aktörer främja och berika samhällsdebatten inom sitt verksamhetsområde. Myndigheten ska verka för ökad kunskap grundad på forskning och samverkan med andra, exempelvis universitet och högskolor, och förmedla kunskap inom sitt verksamhetsområde. Förordning (2014:172)

#### Resultatindikatorer avseende kunskapsuppbyggnad

##### Kunskapsuppbyggnaden ska

- vila på vetenskaplig grund och ta tillvara aktuella forskningsrön
- ske i samverkan med nationella och internationella intressenter.

#### 3.4.1 Kunskapsuppbyggnad 2023

Genom nationella och internationella samarbeten inom forskning och utveckling kan myndigheten stärka kunskapsuppbyggnaden, öka kvaliteten och nå en hög relevans för användarna. Projektsamarbeten bidrar till att få in fler perspektiv i tolkningar av samlingen, olika typer av metodutveckling samt möjlighet till ökad spridning i relevanta sammanhang.

Myndigheten utgår från regeringens definition av forskning och utvecklingsverksamhet (FoU) som "ett systematiskt arbete för att söka efter ny kunskap eller nya idéer med eller utan en bestämd tillämpning i sikte. Här ingår också systematiskt arbete som utnyttjar forskningsresultat, vetenskaplig kunskap eller nya idéer för att åstadkomma nya material, varor, tjänster, processer, system och metoder, eller väsentliga förbättringar av redan existerande sådana".

Världskulturmuseerna har under perioden 2022–2025 ambitionen att vara ledande i Sverige kring frågor om hotade kulturarv samt proveniens och repatriering. Utöver forskning på de samlingar som myndigheten förvaltar, ska myndigheten även prioritera följande områden:

- Miljöhistoria och kunskapsparadigm
- Utställningsmediet
- Museididaktik och lärande
- Digitisering och digital förmedling av samlingarna

### **Berika samhällsdebatten**

Världskulturmuseerna har i samverkan med andra aktörer berikat samhällsdebatten inom en rad områden. Återlämnandefrågor är ett område som väcker allt större medieintresse. Särskilt stort fokus har det varit på Beninföremålen och de processer som pågår runt om i världen samt den så kallade Nino Korin-samlingen från Bolivia, där några av myndighetens intendenterna deltagit i flertalet intervjuer i dagstidningar samt i Sveriges Radio och SVT Kulturnyheter. Världskulturmuseerna har under året syns och hörts i media i rollen som expertmyndighet. Bland annat lyftes kulturarvsfrågor i SVT Aktuellt's huvudsändning angående Parthenondebatten, som än en gång har aktualiserats genom konflikten mellan Storbritannien och Grekland. Grekland kräver sedan 1835 att skulpturerna från Parthenontemplet i Aten ska föras tillbaka, något Storbritanniens lagstiftning sedan 60 år tillbaka förbjuder. Efter inslaget intervjuades myndighetens intendent om kulturarvs betydelse, repatrieringsfrågor och om diskussionen inom museisektorn.

Se vidare avsnitt 3.2.3 Resultatbedömning (Publik verksamhet).

### **Forsknings- och utvecklingsprojekt**

Myndigheten har under året deltagit i ett antal forsknings- och utvecklingsprojekt. Se tabell nedan för information om respektive projekt.

FoU-projekt 2023	Tidsperiod	Beskrivning
Digital repatriation of cultural heritage to the Global South: A model for open access to museum collections empowering indigenous communities in the Brazilian Amazon.	2021–2025	Samarbetsprojekt mellan Sverige (Göteborgs universitet och Statens museer för världskultur) och Brasilien (Museo Nacional Rio de Janeiro och Universidad de Pará). Projektet behandlar digital restitution av material som finns vid myndigheten. Forskningen utforskar "digital restitution" som redskap, makt i digitalisering och delad kunskap. Under 2023 arbetade en delegation från Palikurgruppen tillsammans med forskare från Brasilien med föremålen i Göteborg. Projektet finansieras av Vetenskapsrådet.
Contemporary archaeology studies in the Atacamá desert	2020-	I samarbete med Universidad del Norte i Chile och Göteborgs universitet. Under juni 2022 besökte fyra chilenska forskare Göteborg, och under hösten besökte en medarbetare från myndigheten Chile. Under 2023 fortsatte projektet med publiceringsarbete som ska vara klart under 2024. Projektet finansieras av Chiles forskningsråd.
Demokrati finns inte - vi gör den!	2021–2023	Den stärkta demokratisatsningen Demokrati finns inte – vi gör den! har växt långt utöver de förväntade resultaten, att skapa en digital lärresurs, som sattes upp i ansökan 2020. Utöver finansiering med projektmedel från Riksantikvarieämbetet har ytterligare resurser tillförts från myndigheten, vilket medfört att projektet kunnat breddas. Den digitala lärresursen "Bygga Demokrati" lanserades i början av 2023 och målgruppsanpassas kontinuerligt. Förutom skolprogram i utställningen Demokrati finns inte – vi gör den! har även en rad workshoppar och visningar genomförts med bland andra vice talmannen i Sveriges riksdag samt politiker från Europeiska rådet. Under våren turnerade pop-up-utställningen med samma namn och under hösten har tre versioner producerats utifrån beställningar från bibliotek i olika delar av landet. Projektet har därutöver presenterats på en rad internationella konferenser.

FoU-projekt 2023	Tidsperiod	Beskrivning
Empowering Women's Histories: Sharing Digital Heritage between Zambia and Sweden	2020–2023	Ett tvåårigt samarbete med Women's History Museum of Zambia (WHMZ) finansierat av Svenska Institutet (Creative Force). Projektet avslutades 2022, men tekniska justeringar av databasen fortsatte under 2023, liksom kunskapsuppbyggnad kring och digitalisering av de zambiska samlingarna. I projektet har en digital och interaktiv plattform utvecklats för att dela historiska samlingar och kvinnohistoria mellan Sverige och Zambia.
TAKING CARE - Ethnographic and World Culture Museums as Spaces of Care	2019–2023	Europeiskt samarbetsprojekt med 14 partnerorganisationer, finansierat av EU:s Creative Europe Programme. Samarbetet med urfolket Seediq resulterade i en analog utställning som öppnade i slutet av april och står till januari 2025. Vid invigningen deltog en delegation bestående av nio medlemmar från Seediq-folket i Taiwan. Den digitala utställningen öppnade i augusti 2023 på Academia Sinica, som är värd för den digitala plattformen. En digital publikation som redogör för samarbetets historia, metodik och resultat blev klar i oktober 2023, och den fysiska boken planeras gå i tryck under 2024.
Ett omformulerat möte: Från en bortglömd kolonial hög till ett gemensamt dekolonialt motarkiv	2020–2023	Artist in residence Cecilia Järde mar undersökte en del av Sveriges koloniala historia genom att forska i Missionskyrkans glasnegativ, vilka förvaltas av Etnografiska museet. Medverkande var konstnären Freddy Tsimba och konsthistorikern och författaren André Yoka Lyé. I slutskedet av projektet ska ett nytt dekolonialt motarkiv återbördas till Kongo DR. Järde mar besökte under projektet Etnografiska museets föremålssamling där hon 3D-fotograferade föremål från Kongo-Kinshasa med fokus på orten Kingoye i provinsen Kongo-Central. I samarbete med Musée National de Kinshasa. Cecilia Järde mar avslutade sin inventering och digitalisering av Missionskyrkans glasnegativ i slutet av 2023.
Juxtaposing Craft	2019–2023	En serie möten mellan formgivare och konsthantverkare i Norden och Japan, med experimentell utforskning av mötet mellan historiskt hantverk och nyskapande formgivning. Projektet resulterade under hösten 2021 i en utställning med samma namn på Östasiatiska museet, med inlånade föremål från Dalarnas museum, Mucem i Marseille och Galerie Mingei i Paris. I samarbete med Undeni och finansierat med stöd av Nordisk kulturfond. Utställningen stod öppen till och med oktober 2022 och under 2023 genomfördes en rad programaktiviteter kopplade till utställningens innehåll och tema – bland annat ett "Craft café" vid två olika klockslag varje tisdag under perioden mars-oktober. Flera öppna samtal arrangerades liksom aktiviteter och workshoppar för barn. Även ett flertal dansevenemang och föreläsningar erbjöds.
Lärofortbildning med tema De globala målen	2017-	Lärofortbildning i samarbete med Universeum, Den Globala skolan, Göteborgs Center för hållbar utveckling är åter igång. Under 2023 genomfördes två lärofortbildningar på temat demokrati och hållbarhet.

Jade-projektet	2018–2024	Vid Östasiatiska Museet finns runt 1 000 jedeföremål från Kina, vilket är den största samlingen i norra Europa. Jadeprojektet fortsätter genom enskild intendents forskning. Förhoppningen är att ytterligare resurser ska göras tillgängliga så att projektet kan utvecklas vidare till en utställning och en projektpublikation. Projektet syftar till att få en bättre förståelse av jadesamlingen på Östasiatiska museet, vilken tillhör en av de största och viktigaste i Europa.
Afrika pågår	2018-	Ett utforskande och metodutvecklande dialogprojekt, med och av svenskar med afrikanskt ursprung, i syfte att lyfta fram nya perspektiv på den afrikanska kontinenten. Ambitionen är att göra myndighetens samlingar från Afrika relevanta för fler. Under 2023 publicerades Afrosvenskar - 15 berättelser ur historien i samarbete med Lilla Piratförlaget. Projektet har även gjort samtidsdokumentation och förvärvat musikinstrument i Kenya för att belysa levande musiktraditioner. En rapport om kunskapsmässiga och metodologiska lärdomar i projektet publicerades under året och en doktorsavhandling om projektet publicerades vid Umeå universitet, Engman, C. (2023). <i>Desires of decoloniality and museal logics: encounters between the swedish museum of ethnography, democratic ideals, and contemporary audiences</i> . Programaktiviteter på temat arkiv och afrosvensk historia genomfördes i samarbete med bland andra SouthNord Art Fest, Kulturhuset Stadsteatern, Stockholms kvinnohistoriska samt IASPIS. Projektet anordnade tillsammans med Goetheinstitutet och Franska institutet ett internationellt seminarium på temat museer och avkolonisering med deltagare från Sverige, Benin, Tyskland och Finland. Ett samarbete med forskningsprojektet Future Brown Space på Stockholms konstnärliga högskola och Göteborg International Biennial for Contemporary Art (GIBCA) inleddes.
Mind the Gap	2018-	Ett kreativt projekt med syfte att genom scenkonst och digitalt berättande underlätta inkludering, jämlikhet, interkulturell dialog och aktivt medborgarskap. Under projektet har flera regionala samarbeten etablerats med organisationer i Storbritannien, Egypten, Jordanien, Libanon och Östersjöregionen. Mind the Gap Stories var en av finalisterna av Europarådets pris för demokratisk innovation 2022. Mind the Gap var en av finalisterna av DOSS priset 2021. Under våren 2023 arrangerade Världskulturmuseerna och Beirut and Beyond (Libanon) ett residens som samlade 8 kvinnliga artister från rap-, hiphop- och trap-scenen i MENA-regionen. Residenset avslutades med en festival i Beirut för kvinnliga och icke-binära rappare för första gången i arabvärlden. De 8 konstnärerna är: Nayomi (Irak/Sverige), Xena Elshazli (Egypten), Sabine Salama (Libanon), Minerva (Marocko), Medusa TN (Tunisien), Frizzy (Marocko), Laila Beshara (Egypten) och Nadine Elroubi (Sudan/USA). Läs mer <a href="https://mindthegapstories.com/rap-and-beyond">https://mindthegapstories.com/rap-and-beyond</a> .

Japanese Playing Card Project	2023–2024	Forskningen avsåg att tekniskt analysera en uppsättning japanska spelkort från 1700-talet, som visades i utställningen "Världens spel", med syfte att göra en materiellt korrekt reproduktion av korten och därmed återuppväcka historisk spelkortsproduktion. Analysen utfördes sommaren 2023 i samarbete med två specialister från Osaka: Marcus Richert (spelkortsexpert) och Kenji Takenaka (mästare i träblockstryck). Utöver den tekniska analysen hölls flera workshoppar på temat korttillverkning på Världskulturmuseet. Hela processen filmades och kommer under 2024 att redigeras för att bli nytt utställningsinnehåll. Kortet kommer att reproduceras i Japan och forskningen kommer att publiceras akademiskt under 2024. Projektet är delvis finansierat genom Riksantikvarieämbetets program för gästkollegor.
-------------------------------	-----------	---

### 3.4.2 Volymer

Myndigheten har under året haft flera samarbeten inom forskning och utveckling, se tabell ovan i avsnitt 3.4.1 Kunskapsuppbyggnad. Under året deltog myndigheten i fyra ansökningar för forsknings- och FoU-projekt (2), varav två som medelsförvaltare (2).

Under året togs 754 samlingsbesök emot, en ökning från föregående år (697). Myndigheten tog emot 109 internationella besökare (45) från 26 länder (13) vid 38 tillfällen (20).

Medarbetare vid myndigheten har hållit ett 100-tal framföranden vid olika konferenser och programpunkter, vilket är en ökning från 2022 (60-tal). Drygt 5 800 personer har deltagit, vilket är en högre siffra jämfört med föregående år (4 000).

Myndigheten har publicerat 14 vetenskapliga arbeten (10) samt 23 vetenskapligt inriktade medverkanden i TV, radio/podd eller annan populärvetenskaplig media (11). Myndighetens personal är efterfrågade som handledare för universitetsstudenter och doktorander, och som peer-reviewers. Under året har myndigheten tagit emot sammanlagt 11 praktikanter från högskoleutbildningar (13).

Se även avsnitt 3.4.1, Kunskapsuppbyggnad samt avsnitt 3.3.2 Volymer (Samlingsförvaltning).

### 3.4.3 Resultatbedömning

Myndigheten bedömer resultaten avseende kunskapsuppbyggnad som god. Myndigheten arbetar strategiskt för att bli en mer efterfrågad kunskapsresurs, såväl nationellt som internationellt. Genom samverkan med nationella och internationella intressenter har ett antal projekt och samarbeten pågått under året och verksamheten har därigenom fått ökad spridning. Deltagande i ansökningar för forsknings- och FoU-projekt bidrar till kunskapsuppbyggnad och spridning av verksamheten. Under året deltog myndigheten i fyra ansökningar för forsknings- och FoU-projekt, varav två i egenskap av anslagsförvaltare. Tre ansökningar har beviljats och en inväntar fortfarande beslut. Myndigheten arbetar aktivt med att stärka de interna processerna för till exempel utveckling av idé- och ansökningsprocesser.

I februari 2023 inbjöds Världskulturmuseerna som en av 20 kulturinstitutioner att söka medel inom programmet *RJ Konst och kultur*, Riksbankens Jubileumsfond (RJ). Syftet med satsningen är att ge kulturinstitutioner möjlighet att skapa en ny, större utställning inspirerad av humanistisk eller samhällsvetenskaplig forskning som finansierats av RJ. Myndighetens ansökan *Att väcka föremålen till liv – och utmana museernas koloniala historier* beviljades maxbeloppet tio miljoner kronor och bygger på utställningsprojekt som involverar alla fyra museer och utforskar museernas historia och roll i kolonialismens idévärld. Projektet har sin utgångspunkt i två RJ-finansierade forskningsprojekt, *Koloniala objekt* och *Mänsklighetens gränser*. Forskningen tydliggör hur insamling och tidig modern vetenskap är sammanvävda med den koloniala historien. Förutom en ny större basutställning på Etnografiska museet kommer projektet att resultera i en mindre utställning om återlämnande, kolonialism och försoning på Världskulturmuseet samt fyra "provokationer" vid entréerna till myndighetens museer. Dessa installationer ska ta avstamp i specifika föremål och leda besökaren vidare in i de svåra frågorna. Samtliga utställningsdelar kommer att växa fram med utgångspunkt i samskapande processer, konstnärlig gestaltning och multisensoriska upplevelser. Projektet löper över tre år med start 2024.

Internationella besök har ökat både i antal individer samt antal länder, och har även detta år bidragit till kunskapsuppbyggnad och samarbeten inom olika verksamhetsområden. Myndigheten bedömer att detta sammantaget visar att det finns ett stort intresse för verksamheten.

### 3.5 Digital utveckling och ny teknik

**Uppdrag:** Myndigheten ska använda ny teknik för att utveckla alla delar av verksamheten. *Förordning (2007:1185) med instruktion för Statens museer för världskultur.*

#### Resultatindikatorer avseende digital utveckling och ny teknik

##### Ny teknik ska

- användas för att utveckla alla delar av verksamheten.

#### 3.5.1 Digital utveckling och ny teknik 2023

Myndigheten strävar efter att använda ny och ändamålsenlig teknik för att utveckla alla delar av verksamheten, och ett antal åtgärder har gjorts inom olika områden under året.

##### *Internt digitalt utvecklingsråd*

Beslut fattades under året om att skapa ett internt digitalt utvecklingsråd inom myndigheten.

##### *Flexibelt utställningsrum*

Det flexibla rummet är ett exempel på möjliggörande infrastruktur, där stora steg som tas ett år kan vara till nytta under många år framåt. Under året förstärktes det flexibla utställningsrummets kapacitet för programverksamhet, och möjligheten att presentera digitalt material för pedagoger förenklades genom ett eget gränssnitt. Användare nu har möjlighet att sända bilddata i realtid till rummets projektorer. Nyproducerad originalfilm har under året visats enligt plan.

##### *Fallet Yaqui*

I anslutning till återförandeärendet *Yaqui* producerades en digital utställning under våren 2023: <https://www.varldskulturmuseerna.se/samlingarna/aterlamnande-av-foremal-ur-samlingarna/fallet-yaqui/>.

### *Världens Spel*

I anslutning till utställningsprojektet *Världens spel* genomfördes samarbete med forskningsprojektet *The Digital Ludeme Project* vid Maastricht University. Forskarna har kartlagt hur brädspel genom historien spridits över världen, och med hjälp av AI återskapat reglerna till bortglömda brädspel. Forskningsresultaten har, tillsammans med RISE, tillgängliggjorts för besökarna i form av en interaktion i utställningen, genom vilken besökarna kan utforska spridningen av världens brädspel, samt via AI skapa egna spel. Detta har bidragit till en ökad interaktivitet mellan besökare och utställningens innehåll kopplat till myndighetens samlingar.

### *Verktyget Open Refine*

Verktyget *Open Refine* har under året använts för att städa och länka ihop myndighetens samlingsinformation med auktoritetsposter i Wikidata. Detta arbete initierades av en workshop som under året arrangerades av Statens Historiska Museer.

### *Verktyget Transkribus*

I anslutning till digitaliseringen av arkivmaterial har myndigheten börjat arbeta med verktyget *Transkribus*, en AI-driven plattform som erbjuder möjligheter att automatiskt känna igen text, layout och struktur i handskrivna dokument. En stor mängd dokument blir genom detta tillgängliga och sökbara för forskning och allmänhet på ett mer innehållsrikt och avancerat sätt än vad som hittills varit möjligt, vilket öppnar upp för storskaliga textanalyser. Samband och sammanhang som tidigare gått forskningen förbi kan med hjälp av detta verktyg upptäckas.

### *Testbädd, Det digitala museilyftet*

Myndigheten är sammankallande i Centralmuseernas samarbetsråds digitaliseringsgrupp, som även fungerar som referensgrupp för kompetensutvecklingsprojektet *Det digitala museilyftet*, koordinerat av Riksantikvarieämbetet. Inom projektet kommer myndigheten även att etablera en testbädd för att undersöka möjligheterna till bildigenkänning som ett sätt att skapa mer och bättre metadata, och matcha den mot länkad data.

## **3.5.2 Resultatbedömning**

Myndigheten bedömer kvaliteten avseende digital utveckling och ny teknik som tillfredställande, och ett antal olika insatser har gjorts under året.

Se avsnitt 3.5.1 Digital utveckling och ny teknik ovan

## **3.6 Samverkan**

**Uppdrag:** Myndigheten ska samverka nationellt och internationellt med museer och andra aktörer, däribland det civila samhällets organisationer, för att nå största möjliga geografiska spridning och förankring. Myndigheten ska verka för ökad kunskap grundad på forskning och samverkan med andra, exempelvis universitet och högskolor, och förmedla kunskap inom sitt verksamhetsområde. Myndigheten ska bedriva internationellt och interkulturellt utbyte och samarbete. *Förordning (2007:1185) med instruktion för Statens museer för världskultur.*

## Resultatindikatorer avseende samverkan

### Samverkan ska bidra till

- att myndigheten finns representerad i nationella och internationella samarbeten och nätverk
- att kunskap om myndighetens verksamhet sprids (geografisk spridning samt ökad förankring)
- en ömsesidig kunskapsutveckling för myndigheten och våra användare (antal samarbetsavtal mm)
- att skapa en ökad och långsiktig resurseffektivitet för myndigheten.

### 3.6.1 Samverkan 2023

Myndigheten har under året deltagit i ett stort antal fora för samverkan, bland annat inom digitalisering, forskning och utveckling, vid utställningsproduktion, gällande återlämnanden samt inom programverksamhet och pedagogisk verksamhet.

#### *Formaliserade nätverk*

Myndigheten representeras bland annat i Centralmuseernas Samarbetsråd (CMS), Centralmuseernas digitaliseringsnätverk, Centralmuseernas FoU-nätverk, Riksförbundets Sveriges Museers informationsforum, Vetenskapsrådets nätverk för FoU-myndigheter samt ett antal andra nätverk och arbetsgrupper.

Myndigheten deltog i början av året med två representanter i nätverket *Benin Dialogue Groups* årliga möte, som hölls i Hamburg. Dialogen är på väg in i en ny fas då en del museer nu börjat genomföra den fysiska återlämningen av föremål till Nigeria. Vid mötet konstaterades att stora steg har tagits under det senaste året, där repatriering av föremål har genomförts vid stora tyska museer medan andra – som Världskulturmuseerna – har pågående ärenden (se nedan under *Återlämnande*). En representant för myndigheten valdes under mötet in som medlem i styrgruppen för dialognätverket. Nästa sammankomst för nätverket kommer att hållas vid Världskulturmuseerna i Stockholm.

Myndigheten innehar fortsatt ordförandeskapet i *Kulturarvsakademien*, ett samverkansprojekt mellan Göteborgs universitet och olika kulturarvsaktörer i Västra Götaland, på statlig, regional och kommunal nivå, vilket under året bidrog till genomförandet av tre konferenser samt ett fortsatt samarbete kopplat till podcast-serien *Inside the Box*.

Sedan 2005 är myndigheten kontaktpunkt för Anna Lindh-stiftelsens svenska nätverk bestående av drygt 100 organisationer från civilsamhället, vilka på olika sätt arbetar för internationell och interkulturell dialog och förståelse. I juni månad stod Världskulturmuseet värd för Anna Lindh-Stiftelsens möte som tog plats i Sverige på grund av det Svenska EU-ordförandeskapet. Där välkomnades nära 70 deltagare från 41 olika länder i Euro-Med regionen, som deltog i seminarier och möten.

#### *Forskning och utveckling, samverkan med universitet och högskolor*

Forsknings- och utvecklingsprojekten som bedrivs av och vid Världskulturmuseerna bygger i hög grad på samverkan med universitet, högskolor, andra museer och civilsamhället. Världskulturmuseerna ingår i nätverk med ett stort antal lärosäten runt om i världen, vilket ökar möjligheten att delta som partnerorganisation i forskningsansökningar.

#### *Exempel på samverkan med andra museer*

Myndigheten samverkar även på fler sätt med andra museiinstitutioner, inom bland annat administration, hållbarhet, arkiv, HR och andra stödfunktioner. Detta sker bland annat genom deltagande i *Nätverk om ekonomistyrning för statliga museer* (NEMUS), samt genom deltagande i museernas upphandlingsgrupp.



Myndighetens tidigare arbete och samverkan inom *Nätverket för hållbar utveckling* bidrog till nya rekommendationer för klimatmässig hållbarhet inom den svenska museisektorn, lanserade av Riksförbundet Sveriges museer 2023.

Inom hållbarhetsområdet har myndigheten fortsatt deltagande i *Nätverk för hållbar utställningsproduktion*, initierat och huvudsakligen drivet av projektledare vid Statens Historiska Museer, med delansvar från hållbarhetssamordnare vid myndigheten. Nätverket samlar individer som arbetar med utställningsproduktioner i olika kulturverksamheter och som vill bidra till en mer hållbar bransch. Myndigheten har också tackat ja till att fungera som pilot för ett innovativt projekt som syftar till att ta fram verktyg för att klimatberäkna utställningsproduktioner.

Myndigheten har en representant i expertrådet för projektet *Samlande tankar (2022–24)*, finansierat av Kulturrådet, som undersöker och formulerar en vision för en framtida samling/ett framtida samlande vid Grafikens hus. En intendent från myndigheten har deltagit som sakkunnig i projektet 3,5%, finansierat genom Kulturbryggan, som syftar till att öka mångfalden inom samtidskonsten. Projektet drivs av Tawiah Art Curating & Consulting.

#### *Hotade kulturarv*

Inom ramen för uppdraget att främja skyddet av hotade kulturarv ingår myndigheten bland annat i en nationell samverkansgrupp som leds av Riksantikvarieämbetet och Svenska Uneskorådet. I gruppen ingår även Polisens Nationella Operativa Avdelning (NOA) som under våren stod värd för det europeiska nätverket för poliser specialiserade på kulturarvsbrott (CULTNET), där myndigheten gjorde flera inspel under året. Myndigheten arbetar tvärande med frågan och samverkar med andra myndigheter och experter på nationell, nordisk och internationell nivå. Samarbetet med Svenska Uneskorådet bidrog till att arbetet med hotade kulturarv lyftes på Bokmässan i Göteborg 2023 samt till en föredragsserie kring *Förstörda städer*, om medveten kulturarvsförstörelse i krig och konflikt.

#### *Återlämnande*

Myndigheten strävar efter att stärka sina resurser inom det proaktiva arbetet med återlämnande, vilket är ett resurskrävande arbete som kräver en hög grad av extern samverkan.

Frågan om återlämnande av kulturföremål och mänskliga kvarlevor är fortsatt mycket aktuell och flera processer pågick och intensifierades under 2023. Inom detta område deltar myndigheten i olika dialoger, nätverk och arrangemang, såväl nationellt som internationellt. Inom varje återlämnandeärende sker en hög grad av samverkan och dialog, ofta med flera parter.

Hemställan om att få återlämna den så kallade Niño Korin-samlingen till La Nación Kallawaya i Bolivia skickades till regeringen i december förra året medan förfrågan om 39 föremål från briterernas plundring av Benin City i nuvarande Nigeria lämnades in i slutet av februari i år. I november 2023 kom regeringens beslut i de två repatrieringsärendena som rör Bolivia respektive Nigeria. I båda fallen fick Världskulturmuseerna godkännande att återlämna föremålen. Därefter inleddes en mer aktiv dialog med företrädare för Bolivia och Nigeria, för att påbörja en planering som kommer att fortgå under 2024.

Se vidare *Formaliserade nätverk* ovan.

### *Exempel på samverkan inom program, utställningar och pedagogik*

Inom så gott som all program-, utställnings- och pedagogisk verksamhet sker olika former av samverkan med berörda organisationer, intressentgrupper, målgrupper och sakkunniga. Nedan följer några exempel på samverkan från året som gått:

- Under produktionen av utställningen *Världens spel*, som invigdes på Världskulturmuseet den 1 april, skedde en hög grad av samverkan med ett stort antal forskare, experter, "spel-nördar", samlare och entusiaster från hela världen. Detta bidrog förutom till innehåll i utställningen även till kunskap om okända och bortglömda spel, kunskap som nu kan bevaras för framtiden. I produktionen av utställningen samarbetade myndigheten med *The Digital Ludeme Project*, ett spelforskningsprojekt vid universitetet i Maastricht i Nederländerna, vilket gav värdefullt innehåll till utställningen. För forskarna erbjöd utställningen ett tillfälle att kommunicera sin forskning publikt.
- Inom ramen för det nya konceptet *Spelsöndag*, som initierades i samband med den nya utställningen, har prova-på-tillfällen och spelträffar arrangerats i samverkan med spelföreningar och spel-communities, såsom *International Boardgamers* och *Västspel*. Ambitionen är att skapa hållbarhet i samverkan med dessa nya parter, vilka genererar kontaktytor med nya målgrupper. I samarbete med Vetenskapsfestivalen och ett stort antal andra aktörer arrangerades föreläsningar, panelsamtal och workshoppar på speltemat.
- Projektet *Afrika pågår* har fortsatt att bygga upp och förvalta det lokala och internationella nätverk som skapades under projektets gång.
- Inom ramen för *Demokrati finns inte - vi gör den!* har fortsatt samverkan skett med *V-Dem* vid Göteborgs universitet, i form av föreläsningar och visningar.
- Under hösten genomfördes vid tre tillfällen berättarföreläsningar/workshoppar på aktivitetscentra och boenden för äldre.

Se även avsnitt 3.2.1.3 Utställningar, 3.2.1.4 Programverksamhet, 3.2.1.5 Pedagogisk verksamhet, 3.2.1.8 Den unga publikens behov, 3.4.1 Kunskapsuppbyggnad, 3.7.1 Hållbar utveckling och 3.5.1 Digital utveckling och ny teknik.

### **3.6.2 Volymer**

Volymer inom samverkan nämns även under avsnitt 3.3.1 Samlingsförvaltning, 3.4.2 Volymer (Kunskapsuppbyggnad) och 3.7.1 Hållbar utveckling.

### **3.6.3 Resultatbedömning**

Myndigheten bedömer resultatet avseende samverkan som gott. Myndigheten är en efterfrågad samarbetspart både nationellt och internationellt och eftersträvar aktivt olika typer av samarbeten. Myndighetens medarbetare finns representerade i en rad samarbeten och nätverk, vilket ger möjlighet till ett fördjupat professionellt kunnande och en ökad spridning av verksamheten. Formaliserade samarbeten ger möjlighet till utbyte av kunskap och kompetens inom en mängd områden.

För resultat avseende samverkan, se även avsnitt 3.3.3 Resultatbedömning (Samlingsförvaltning), 3.4.3 Resultatbedömning (Kunskapsuppbyggnad) och 3.7.1 Hållbar utveckling.

### 3.7 Hållbar utveckling

Myndigheten väljer under detta kapitel att åiterrapportera genomförda insatser för att bidra till de globala utvecklingsmålen enligt *Agenda 2030*, då detta är en viktig del i myndighetens systematiska miljöledningsarbete.

I enlighet med myndighetens hållbarhetspolicy fokuserar insatserna för bidragande till de globala utvecklingsmålen på fyra utvalda mål som myndigheten utifrån sin verksamhet har goda möjligheter att vara en positiv kraft för. Mål 11 om hållbara städer, mål 12 om hållbar produktion och konsumtion, mål 16 om fredliga och inkluderande samhällen samt mål 17 om att stärka det globala partnerskapet. Detta utförs genom olika aktiviteter inom myndighetens ordinarie verksamhet.

Som del av det systematiska miljöledningssystemet arbetar myndigheten också med att ständigt förbättra effekterna av verksamhetens betydande miljöpåverkan, vilken enligt miljöutredning kommer från kärnverksamhet, inköp/upphandling, energiförbrukning, material och avfallshantering samt utsläpp från transporter och tjänsteresor. Myndigheten gör årligen en intern avsättning öronmärkt för miljöförbättrande åtgärder, baserat på mängden utsläpp av koldioxid från tjänsteresor. För varje kg koldioxid avsätter myndigheten 0,5 kr. Under år 2023 har enligt statistiken 41 871 kg CO<sub>2</sub> släppts ut till följd av tjänsteresor i myndigheten, vilket ger en avsättning om 20 744 kr.

#### 3.7.1 Hållbar utveckling 2023

##### 3.7.1.1 Mål 11: Hållbara städer och samhällen

Det huvudsakliga arbetet inom mål 11 rör delmål 11.4 om att skydda och trygga världens natur- och kulturarv. Detta sker huvudsakligen inom myndighetens arbete med hotade kulturarv som beskrivs i 3.7.1.2.

Exempel på andra aktiviteter beskrivs kortfattat nedan.

Utöver detta bedriver myndigheten också, tillsammans med hyresvärd, förbättringar för avfallshantering och avfallssortering enligt 11.6.

I två separata projekt som bedrivs på Etnografiska museet i att utveckla parken, samt på Världskulturmuseet i arbetet med att aktivera ytan utanför museets huvudentré, är syftet att skapa offentliga platser för delaktighet och inkludering i enlighet med delmål 11.7.

##### 3.7.1.2 Delmål 11.4: Skydda världens kultur- och naturarv

###### *Uppdraget*

Sedan 2017 har myndigheten en årlig anslagsförstärkning för att utveckla och driva ett långsiktigt arbete med syfte att främja skyddet av hotade kulturarv samt informera om problemen med den illegala handeln av kulturföremål. Myndigheten arbetar tvärande med frågan och samverkar med andra myndigheter och experter på nationell, nordisk och internationell nivå. En intendent med uppdrag att arbeta med hotade kulturarv är anställd vid myndigheten.

### *Samverkan*

För tredje året i rad deltog myndigheten i *Operation Pandora*, som bedrivs inom ramen för EMPACT-samarbetet inom EU och vars övergripande syfte är att bekämpa brottslighet som begås mot kulturoegendom och kulturarv. Under operation utförde myndigheten internetsökningar för att notera vad som erbjöds till försäljning utifall där fanns objekt som skulle kunna vara del av en illegal handel. På begäran lades särskilt fokus på föremål som skulle kunna vara del av det ukrainska kulturarvet.

Som en resurs för tull och polis i Norden har myndigheten sedan tidigare upprättat en e-postlista knuten till specialistkompetenser rörande materiell kultur från andra länder, där det kan finnas grund för att ta föremål i beslag. Under 2023 inkom ett ärende från norska tullmyndigheter samt ett ärende med frågor kring en antikhandlares utbud.

Inom ramen för uppdraget ingår myndigheten i en nationell samverkansgrupp som förvaltas av Riksantikvarieämbetet och Svenska Uneskorådet, som under 2023 hade ett möte där myndigheten medverkade.

### *Informationskampanjer och informationsmaterial*

Under året har myndigheten, i samarbete med ICOM, översatt *ICOM's röda listor för kulturföremål i fara* för Ukraina och Brasilien till svenska. I och med detta finns tio röda listor översatta till svenska. Listorna finns tillgängliga på myndigheten i tryckt format och digitalt som pdf på myndighetens hemsida samt även digitalt som pdf på ICOM's hemsida: <https://icom.museum/en/resources/red-lists/>.

Myndigheten driver en webbaserad informationskampanj mot illegal handel med kulturföremål, riktad till allmänheten. Kampanjen genomförs i samarbete med Riksantikvarieämbetet, Svenska Uneskorådet och svenska ICOM. Under 2023 har kampanjsidan uppdaterats med fler översatta röda listor.

### *Publika program*

Den 14 november har av Unesco utsetts som en minnesdag för 1970-års konvention om åtgärder för att förbjuda och förhindra olovlig införsel, utförsel och överlåtelse av äganderätten till kulturoegendom. För att uppmärksamma konventionen arrangerade myndigheten en föredragsserie kring kulturarvsförstörelse, plundring, stöld och smuggling av kulturföremål. Föredragsserien, *Förstörda städer: om medveten kulturarvsförstörelse i krig och konflikt*, gavs i fyra delar i samarbete med Svenska Uneskorådet. Samma ämne lyftes även under seminariet *Ukraina – att skydda kulturarv i krig*, där publiken fick lyssna på föredrag från ukrainska kulturarvsarbetare på besök i Sverige.

I samarbete med Svenska Uneskorådet deltog myndigheten med ett panelsamtal vid Bokmässan i Göteborg. Samtalet handlade om *Det stulna ordet* och syftet var att informera allmänheten om att böcker, manuskript och andra skriftliga källor är del av den illegala handeln med kulturföremål.

På Medelhavsmuseet öppnade under hösten 2023 utställningen *BeLonging* som berör plundringen av Nationalmuseet i Bagdad, Irak, 2003, då tusentals föremål stals och såldes på den illegala marknaden. Konstnären Michael Rakowitz rekonstruerar föremål som ännu saknas och i utställningen visades ett urval i dialog med föremål från museets egen samling. Vid utställningens vernissage hölls ett panelsamtal kring hotade kulturarv och den illegala handeln med kulturföremål.

### 3.7.1.3 Mål 12: Hållbar konsumtion och produktion

Myndigheten har under året erbjudit olika verksamheter på temat hållbar utveckling.

Med hållbarhet i fokus har samarbete med Naturskyddsföreningen genomförts; dels en klädbyttardag, dels en prylbyttardag med filmvisningar på temat aktivism; den senare i samarbete med Filmfestivalen för mänskliga rättigheter. Många genomförda programaktiviteter och insatser inom området livslångt lärande bidrar till social hållbarhet. På Etnografiska museet arrangerades under onsdagar hela året *Re:Make*-kvällar, där deltagare fick hjälp att ge nytt liv åt gamla kläder. Samarbeten har även genomförts med Socialförvaltningen Hisingen, Arbetsförmedlingen ArbVux, Fryshuset och Biskopsgården i Göteborg.

Inom området kemikalier har en gallring genomförts med hjälp av extern kemist, där kemikalier som inte längre bedömts ändamålsenliga destruerats. Arbete pågår med att ytterligare förbättra kemikalierutiner i form av hantering och förvaring i enlighet med 12.4. Inköpsrutiner finns för lokalvård.

Inom utställningsproduktion har flera insatser genomförts för att återbruka material från tidigare utställningar i nya produktioner, i enlighet med delmål 12.5. Bland annat har material från utställningen *Testlabb: LEK*, som i hög utsträckning redan bestod av återbrukat material, tagits om hand för återbruk i de pågående utställningsbyggnationerna *Habibi* och *Yokai*.

### 3.7.1.4 Mål 16: Fredliga och inkluderande samhällen

Världskulturmuseernas verksamhet berör flera av delmålen under mål 16 i *Agenda 2030*, bland annat 16.4 som beskrivs närmare under avsnitt 3.7.1.2. Skydda världens kultur- och naturarv. Den illegala handeln bidrar till finansiering av organiserad brottslighet och genom riktade insatser och i samverkan med andra aktörer arbetar Världskulturmuseerna för att motverka detta. Världskulturmuseerna har även en aktiv samverkan med olika intressentgrupper i repatrieringsärenden och frågor om etiskt känsliga föremål. Kulturarvsfrågor berörs närmare under avsnitt 3.7.1.2 Skydda världens kultur- och naturarv. Repatrieringsfrågor berörs under avsnitt 3.3.1 Samlingsförvaltning.

Mål 16 handlar också om inkludering och säkerställande av allmän tillgång till information och skyddande av grundläggande friheter i enlighet med nationell lagstiftning och internationella avtal. Myndigheten har ett fortsatt aktivt arbete med digitalisering av föremål, bilder och arkivhandlingar, vilket ökar tillgängligheten för intressenter av olika slag. Detta berörs närmare under avsnitt 3.3.1 Samlingsförvaltning.

### 3.7.1.5 Delmål 16.5: Bekämpa korruption och mutor

Ett korruptionsfritt samhälle är en av förutsättningarna för genomförandet av de flesta målen i *Agenda 2030*. Myndigheten har under året arbetat med frågor om korruption genom deltagande med en representant i det statliga *Myndighetsnätverket mot korruption*. Frågan ingår även i myndighetens introduktionsdagar för nyanställda.

#### 3.7.1.6 Mål 17: Genomförande och globalt partnerskap

Världskulturmuseerna har ett aktivt utbyte av kunskap, expertis och teknik med internationella samarbetspartners, vilket bidrar till uppfyllandet av mål 17 om genomförande och globalt partnerskap. Myndigheten samverkar med flertalet aktörer, både offentliga, privata och inom det civila samhället, på såväl nationell som internationell nivå.

Mer genomgående beskrivning av nätverk och forskning finns i kapitel 3.3.1. Nedan följer ett par exempel.

Genom Anna Lindh-nätverkets försorg har flera aktiviteter genomförts som främjar förståelse och förtroende mellan människor och det civila samhället i Europa-Medelhavsregionen. Ett exempel är *Celebrating our diversity Forum*. I flertalet utställningsprojekt, bland andra utställningen *Existens* på Världskulturmuseet, har stora delar av innehållet tagits fram i samverkan med individer och representanter från de platser och företeelser som tas upp i utställningen. Två av myndighetens medarbetare har dessutom bidragit med en artikel till en internationell ICOM-konferens på temat *Museum Leadership in Climate Action*, i Peru.

Andra exempel på aktiviteter inom myndigheten som berör flera av de globala hållbarhetsmålen, bland annat mål 17 och specifikt delmål 17.16 om att stärka det globala partnerskapet, återfinns i återförandefrågor, som berörs i kapitel 3.3.1.

Se även avsnitt 3.6.1 Samverkan.

#### 3.7.2 Volymer

Myndigheten har under året arbetat med frågan om hållbar utveckling som en integrerad del av verksamhetens mål och aktiviteter.

Se vidare avsnitt 3.7.1 Hållbar utveckling.

#### 3.7.3 Resultatbedömning

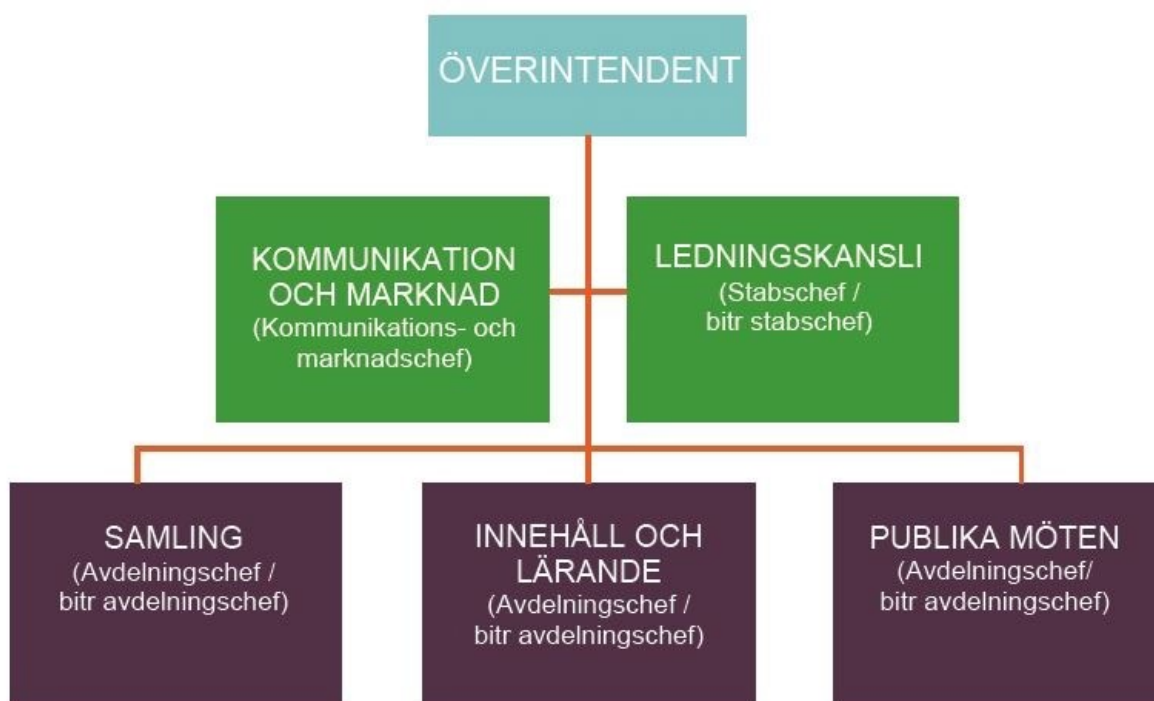
Myndigheten bedömer att verksamheten i hög grad, på såväl nationell som internationell nivå, bidragit till flera av de globala utvecklingsmålen i *Agenda 2030*.

## 3.8 Organisation och kompetensförsörjning

### 3.8.1 Organisation och kompetensförsörjning 2023

#### 3.8.1.1 Organisation

Organisationens struktur är i grunden en matrisorganisation som har anpassats efter myndighetens geografiska spridning på två verksamhetsorter. Myndighetens kärnverksamhet organiseras i tre avdelningar: Samling, Innehåll och lärande och Publika möten. Enheterna Kommunikation och marknad samt Ledningskansli är stödfunktioner. Samtliga avdelningar och enheter har besökare och användare i fokus samt har hela myndigheten som sitt arbetsfält, med medarbetare placerade på båda orterna. Huvuddelen av Ledningskansliet är förlagt till Göteborg.



I myndigheten finns ett antal tvärande råd, såsom utställningsråd, repatrieringsråd och ett råd för etiska frågor. Syftet med råden är att skapa utveckling, delaktighet och transparens samt att bereda frågor inför beslut.

Under året har myndigheten haft tre verksamhetsdagar för samtliga medarbetare. Ett återkommande tema för dessa dagar är att omsätta myndighetens vision i konkret verksamhet. Under vårens verksamhetsdagar låg fokus på strategisk publikutveckling och besöksupplevelse samt medarbetarskap. Höstens verksamhetsdag innehöll programpunkter om intäktsgenerering samt information om myndighetens övergripande plan för krigsorganisation och krigsplacering, vilken beslutades i mitten av december.

### 3.8.1.2 Medarbetare

Myndigheten har under året haft 185 anställda: 135 med tillsvidareanställning, 11 med visstidsanställning och 39 med visstidsanställning på timbasis. Av dessa är 125 kvinnor och 60 män, vilket motsvarar 68 procent kvinnor och 32 procent män (67/33). Under året rekryterades sammanlagt 15 personer, 9 kvinnor och 6 män. Antalet tillsvidareanställda har minskat sedan 2022, från 136 till 135 personer, en minskning med 0,7 procent. Antalet årsarbetskrafter under året har varit 129. För 2022 var denna siffra 127, och för 2021 var antalet 120.

### 3.8.1.3 Kompetensförsörjning

**Åtterrporteringskrav:** Myndigheten ska, enligt *Förordning (2000:605) om årsredovisning och budgetunderlag*, redovisa de åtgärder som har vidtagits i syfte att säkerställa att kompetens finns för att fullgöra myndighetens uppgifter. I redovisningen ska det ingå en bedömning av hur de vidtagna åtgärderna sammantaget har bidragit till fullgörandet av dessa uppgifter. (*Förordning (2008:747)*)

**Åtgärder som vidtagits i syfte att säkerställa att kompetens finns för att fullgöra de uppgifter som framgår av myndighetens instruktion, regleringsbrev eller annat beslut samt en bedömning av hur de vidtagna åtgärderna bidragit till fullgörandet av dessa uppgifter** (återrporteringskrav)

Myndigheten analyserar årligen kompetensförsörjningen. I 2023 års analys identifierades ett antal olika kompetensbehov, som till exempel att öka kunskapen inom olika verksamhetsområden, stärka förmågan att generera extern finansiering, stärka den digitala kompetensen inom myndigheten inklusive kompetens att leda digitala utvecklingsprojekt och att utveckla framtidens lärande. Vidare identifierades behov av att fortsatt utveckla och stärka ledarskap och medarbetarskap inom organisationen.

Två intendenterna med inriktning mot asiatiskt respektive amerikanskt kulturarv rekryterades under året.

Inom ramen för det interna utbildningsforumet *Världskulturakademien* hölls två utbildningstillfällen riktade till samtliga medarbetare. Ett tillfälle, med fokus på tillgänglighet och NPF, med syfte att förbättra det publika arbetet gentemot besökare med funktionsvariation. Ett annat tillfälle rörde sponsring och samarbeten, då förmågan att generera extern finansiering är av stor vikt för myndigheten. Därutöver har en mindre grupp genomfört en fördjupande workshop inom samma tema. Myndigheten har fortsatt utveckla introduktionsutbildningen, *Från frys till front*, för nyanställda.

I samarbete med Riksantikvarieämbetet och Sveriges centralmuseer har myndigheten beviljats medel från Europeiska Socialfonden för att genomföra ett kompetenslyft inom digitalisering på tre nivåer inom museiområdet. Kompetensutvecklingsinsatserna kommer att påbörjas 2024 och pågå under tre år. Utbildningen ska genomföras på olika nivåer:

- *Basutbildning*
- *Ledarskapsutbildning*
- *Spetsutbildning*
- *Utgöra testbädd*



I myndighetens lokala avtal om omställningsmedel finns fem prioriterade områden:

- utveckling av digital kompetens
- utveckling av användarfokus i myndighetens verksamhet
- utveckling av inkluderande synsätt
- utveckling av förmågan att generera externfinansiering
- utveckling av medarbetarskap och effektiva arbetsätt

I enlighet med det lokala omställningsavtalet har ett antal större myndighetsgemensamma kompetensutvecklingsinsatser genomförts under året. Årets mest omfattande satsning har varit en utbildning för samtliga museivårdar som handlat om proaktivt bemötande och att tala inför grupp.

### 3.8.1.4 Informationssäkerhet

Arbetet med informationssäkerhet inom myndigheten har tagit sin utgångspunkt i de delar som Myndigheten för samhällsskydd och beredskaps verktyg *Infosäkkollen* innehåller. Myndigheten har under året säkerställt att samtliga medarbetare genomfört en utbildning i informationssäkerhet *Digital informationssäkerhetsutbildning för alla* (Disa). Myndighetens informationssäkerhetspolicy och IT-riktlinjer har uppdaterats. För att förbättra det systematiska informationssäkerhetsarbetet har myndigheten tillsatt en särskild grupp som regelbundet ser över informationssäkerhetsfrågorna.

### 3.8.2 Volymer

Följande uppgifter är hämtade ur personalsystemet Primula.

4.8.2 Personalstatistik Volymer						
Könsfördelning *)	Antal 2023	Antal 2022	Antal 2021	Fördelning i procent 2023	Fördelning i procent 2022	Fördelning i procent 2021
Kvinnor	125	130	141	68	67	66
Män	60	63	73	32	33	34
<b>Summa</b>	<b>185</b>	<b>193</b>	<b>214</b>	<b>100</b>	<b>100</b>	<b>100</b>
Anställningsform *)	2023	2022	2021	Fördelning 2023	Fördelning 2022	Fördelning 2021
Tillsvidare	135	136	146	73	70	68
Visstid	11	15	11	6	8	5
Timavlönade	39	42	57	21	22	27
<b>Summa</b>	<b>185</b>	<b>193</b>	<b>214</b>	<b>100</b>	<b>100</b>	<b>100</b>
Rekryteringar	2023	2022	2021	Fördelning 2023	Fördelning 2022	Fördelning 2021
Kvinnor	9	23	13	60	72	72
Män	6	9	5	40	28	28
<b>Summa</b>	<b>15</b>	<b>32</b>	<b>18</b>	<b>100</b>	<b>100</b>	<b>100</b>
Avgångar	2023	2022	2021	Fördelning 2023	Fördelning 2022	Fördelning 2021
Kvinnor	11	9	14	61	64	58
Män	7	5	10	39	36	42
<b>Summa</b>	<b>18</b>	<b>14</b>	<b>24</b>	<b>100</b>	<b>100</b>	<b>100</b>

\*) Avser bemanningsläget per 31/12 respektive år.

### 3.8.3 Resultatbedömning

Myndigheten bedömer kvaliteten avseende organisation och kompetensförsörjning i stort som god. Till anställningar inom kärnverksamheten har kompetensförsörjningen fungerat mycket väl med ett stort urval av kandidater som sökt vakanta tjänster vid myndigheten. Myndighetens löpande arbete med kompetensutveckling har i sin helhet också fallit ut enligt plan.

### 3.9 Lokaler

**Åtterrporteringskrav:** Statens museer för världskultur ska, enligt regleringsbrevet, specificera myndighetens totala lokalkostnader för 2023 enligt följande:

- hyra
- el och uppvärmning
- reparationer och underhåll
- övriga driftskostnader

Kostnaderna ska fördelas per hyresvärd.

Lokalkostnader (tkr)	2023	2022	2021
Lokalhyra	75 462	68 469	67 149
varav:			
- Statens fastighetsverk	70 568	63 965	62 715
- Castellum AB*	3 750	3 413	3 354
- Riksantikvarieämbetet	1 143	1 091	1 080
El och fjärrvärme	2 827	2 367	2 113
Reparationer och underhåll	19	138	595
Övriga driftskostnader	3 556	3 693	2 596
<b>Totalt (tkr)</b>	<b>81 864</b>	<b>74 667</b>	<b>72 453</b>

### 3.10 Medverkans- och utställningsersättning

**Åtterrporteringskrav:** Myndigheten ska, i enlighet med regleringsbrevet, mot bakgrund av gällande avtal mellan staten och berörda konstnärsorganisationer om konstnärers medverkan och ersättning vid utställning av konstverk (MU-avtalet) särskilt redovisa utbetalda ersättningar till konstnärer som gjorts i enlighet med avtalet.

#### **Utbetalda ersättningar till konstnärer under året (återrporteringskrav)**

Myndigheten har under året betalat 308 444 kr i enlighet med MU-avtalet.

### 3.11 Avgifts- och bidragsfinansierad verksamhet

#### Avgiftsfinansierad verksamhet 2023

Världskulturmuseernas avgiftsintäkter genereras av entréintäkter, butiksförsäljning, visningar och övriga intäkter. Butiksförsäljning är den verksamhet som bedrivs och redovisas med full kostnadstäckning. Utbudet i butikerna är anpassat till de olika museernas profiler och är en viktig del av verksamheten. Under 2023 uppvisas ett underskott. Kommande år förväntas underskottet hämtas in genom anpassning av pris- och kostnadsnivå.

Utfallet från intäkter av entréer och visningar var 12 448 tkr vilket är en betydande ökning mot 2022 års utfall. Ökningen beror på den återinförda entréavgiften, efter att kompensationen för fri entré togs bort från den 1 januari 2023.

Övriga avgiftsintäkter ökade i förhållande till regleringsbrev men dessa är i vissa delar inte helt återhämtade till nivån före pandemin.

Avgifts- finansierad verksamhet	Över/ underskott t.o.m. 2021	Över/ underskott 2022	Budget i regleringsbrev		Intäkter 2023	Kostnader 2023	Över/ underskott 2023	Ack. över/ underskott utg 2023
			Intäkter	Kostnader				
<b>Verksamhet med full kostnadstäckning</b>								
Försäljning av varor	0	137	4 500	4 500	5 084	5 360	-276	-139
Undersökn, utredn. andra tjänster								
<b>Summa</b>	<b>0</b>	<b>137</b>	<b>4 500</b>	<b>4 500</b>	<b>5 084</b>	<b>5 360</b>	<b>-276</b>	<b>-139</b>
<b>Övrig avgiftsbelagd verksamhet</b>								
Entréer och visningar			10 500		12 448			
Övrigt			8 000		11 451			
<b>Summa</b>			<b>18 500</b>		<b>23 899</b>			

## Bidragsinkomster 2023

Världskulturmuseernas bidragsinkomster uppgår under 2023 till 1 985 tkr, vilket är 1 722 tkr lägre än föregående år. Viktigt att poängtera är att projekt ofta löper under flera år och medel därför periodiseras mellan de år aktiviteterna pågår. Bidragsinkomsten 2023 är lägre än 2022, vilket förklaras av att få bidragsfinansierade projekt påbörjats under året. Under 2023 har en större ansökan beviljats från Riksbankens Jubileumsfond, men projektet påbörjas kommande år och bidragsinkomsten kommer därför redovisas under 2024.

Bidragsinkomster	Utfall 2023	Utfall 2022	Utfall 2021
<b>Erhållna bidrag - inomstatliga</b>			
Arbetsförmedlingen	208	634	540
Svenska Institutet	100	450	502
FOU bidrag	0	1 086	1 206
Övriga myndigheter	201	150	600
<b>Summa</b>	<b>509</b>	<b>2 320</b>	<b>2 848</b>
<b>Erhållna bidrag från fonder, stiftelser, m. fl.</b>			
Anna Lindh Stiftelsen	650	620	856
Riksbankens Jubileumsfond	150	0	0
Övriga fonder, stiftelser etc	50	16	0
Bidrag från enskilda	0	0	1 029
<b>Summa</b>	<b>850</b>	<b>636</b>	<b>1 885</b>
<b>Erhållna bidrag från EU-institutioner och övriga länder</b>			
EU-projekt	0	751	17
Bidrag från övriga länder	626	0	0
<b>Summa</b>	<b>626</b>	<b>751</b>	<b>17</b>
<b>Erhållna bidrag erhållits från myndighet till bidrag</b>			
<b>Summa</b>	<b>0</b>	<b>0</b>	<b>0</b>
<b>Totala bidragsinkomster</b>	<b>1 985</b>	<b>3 707</b>	<b>4 750</b>

## 4 Finansiell redovisning

### 4.1 Ekonomiskt resultat och ställning

Det ekonomiska utfallet för 2023 visar att 200 545 tkr av anslaget har förbrukats. Myndigheten har förbrukat tilldelade anslagsmedel och nyttjar 3 624 tkr av anslagskrediten.

Verksamhetens totala intäkter har ökat med 2,6 procent i jämförelse med 2022. Den största förändringen består av entréintäkter som återinfördes från 1 januari 2023. Avgiftsintäkterna har ökat med 13 177 tkr under 2023.

Bidragsintäkterna har minskat med 171 tkr (3,1 procent) jämfört med 2022. Projektperioden för många bidrag som tidigare tilldelats är under avslut. Bidrag har beviljats för projekt under året vilka påbörjas kommande år och därför redovisas de inte i innevarande års resultat.

Verksamhetens totala kostnader 2023 har ökat med 2,8 procent jämfört med 2022. Ökningen av personalkostnader med 4 443 tkr (+ 4,9 procent) förklaras av en fortsatt återhämtning från 2022 med ett arbete för att säkerställa ett bra utbud och resultat. Kostnader för lokaler har ökat med 7 197 tkr (+ 9,6 procent), där ökningen av hyror står för 10,2 procent. Övriga driftkostnader har minskat med 6 997 tkr (- 14,2 procent) som en direkt effekt av återhållsamhet för att hantera myndighetens svåra ekonomiska förutsättningar. De finansiella kostnaderna har successivt ökat under året med 1 249 tkr som en följd av ökade räntekostnader.

## 4.2 Resultaträkning

RESULTATRÄKNING (tkr)	not	2023	2022
<b>Verksamhetens intäkter</b>			
Intäkter av anslag	1	200 545	207 459
Intäkter av avgifter och andra ersättningar	2	28 983	15 806
Intäkter av bidrag	3	5 295	5 466
Finansiella intäkter	4	82	136
<b>Summa</b>		<b>234 905</b>	<b>228 867</b>
<b>Verksamhetens kostnader</b>			
Kostnader för personal	5	-95 065	-90 622
Kostnader för lokaler	6	-81 864	-74 667
Övriga driftkostnader	7	-42 368	-49 365
Finansiella kostnader	8	-1 597	-348
Avskrivningar och nedskrivningar	10–12	-14 395	-13 884
<b>Summa</b>		<b>-235 289</b>	<b>-228 886</b>
<b>Verksamhetsutfall</b>		<b>-384</b>	<b>-19</b>
<b>Årets kapitalförändring</b>	9	<b>-384</b>	<b>-19</b>

### 4.3 Balansräkning

TILLGÅNGAR (tkr)	Not	2023-12-31	2022-12-31
<b>Immateriella anläggningstillgångar</b>			
Rättigheter och andra immateriella anläggningstillgångar	10	1 037	211
<b>Summa</b>		<b>1 037</b>	<b>211</b>
<b>Materiella anläggningstillgångar</b>			
Förbättringsutgifter på annans fastighet	11	8 205	7 638
Maskiner, inventarier, installationer m.m.	12	48 009	48 962
Pågående nyanläggningar		0	0
<b>Summa</b>		<b>56 214</b>	<b>56 600</b>
<b>Varulager m.m.</b>			
Varulager och förråd	13	2 339	1 648
<b>Summa</b>		<b>2 339</b>	<b>1 648</b>
<b>Kortfristiga fordringar</b>			
Kundfordringar	14	1 124	595
Fordringar hos andra myndigheter	15	3 357	6 682
Övriga kortfristiga fordringar	16	332	66
<b>Summa</b>		<b>4 813</b>	<b>7 343</b>
<b>Periodavgränsningsposter</b>			
Förutbetalda kostnader	17	25 105	19 444
Övriga upplupna intäkter	18	2 000	130
<b>Summa</b>		<b>27 105</b>	<b>19 574</b>
<b>Avräkning med statsverket</b>			
Avräkning med statsverket	19	3 807	-62
<b>Summa</b>		<b>3 807</b>	<b>-62</b>
<b>Kassa och bank</b>			
Behållning räntekonto i Riksgäldskontoret	20	0	7 840
Kassa och bank		15	15
<b>Summa</b>		<b>15</b>	<b>7 855</b>
<b>SUMMA TILLGÅNGAR</b>		<b>95 331</b>	<b>93 169</b>

<b>KAPITAL OCH SKULDER (tkr)</b>	<b>Not</b>	<b>2023-12-31</b>	<b>2022-12-31</b>
<b>Myndighetskapital</b>	21		
Statskapital	22	41	41
Donationskapital	23	11 449	11 389
Balanserad kapitalförändring	24	4 729	4 748
Kapitalförändring enligt resultaträkningen	9	-384	-19
<b>Summa</b>		<b>15 834</b>	<b>16 159</b>
<b>Avsättningar</b>			
Avsättningar för pensioner och liknande förpliktelser	25	46	84
Övriga avsättningar	26	788	973
<b>Summa</b>		<b>834</b>	<b>1 057</b>
<b>Skulder m.m.</b>			
Lån i Riksgäldskontoret	27	45 485	45 545
Räntekontokredit i Riksgäldskontoret	28	10 189	0
Kortfristiga skulder till andra myndigheter	29	5 904	3 808
Leverantörsskulder	30	7 833	14 222
Övriga kortfristiga skulder	31	1 319	1 384
<b>Summa</b>		<b>70 730</b>	<b>64 959</b>
<b>Periodavgränsningsposter</b>			
Upplupna kostnader	32	6 891	6 680
Oförbrukade bidrag	33	311	3 615
Övriga förutbetalda intäkter	34	731	699
<b>Summa</b>		<b>7 933</b>	<b>10 994</b>
<b>SUMMA KAPITAL OCH SKULDER</b>		<b>95 331</b>	<b>93 169</b>

## 4.4 Anslagsredovisning

Anslag, tkr	Ingående överföringsbelopp	Årets tilldelning enligt regleringsbrev	Totalt disponibelt belopp	Utgifter	Utgående överföringsbelopp
UO 17 Kultur, medier, trossamfund och fritid					
8:1 ap.4 Statens museer för världskultur	264	196 675	196 939	200 564	-3 624
<b>Summa</b>	<b>264</b>	<b>196 675</b>	<b>196 939</b>	<b>200 564</b>	<b>-3 624</b>
<b>Finansiella villkor för anslag - UO 17 Kultur, medier, trossamfund och fritid</b>					
<b>Anslag</b>	<b>Anslags-kredit</b>	<b>Anslagsbehållning som disponeras</b>	<b>Indrag av anslagsbelopp</b>		
		<b>2023</b>			
<b>8:1 Centrala museer: Myndigheter</b>					
ap.4	5 900	3 %	0		

Anslagssparandet prövas efter eventuell omfördelning av anslagssparande. Tabellen inkluderar anslagssparande och anslagskredit som i förekommande fall disponeras enligt 7 och 8 §§ anslagsförordningen (2011:223).

Anslaget är räntebärande.

### Övriga villkor

Låneram (enl. 7 kap. 1 § budgetlagen)	59 000
Räntekontokredit (enl. 7 kap. 4 § budgetlagen)	19 320



## 4.5 Tilläggsupplysningar och noter

Alla belopp redovisas i tusentals kronor (tkr) om inget annat anges. Till följd av detta kan summeringsdifferenser förekomma.

### TILLÄGGSUPPLYSNINGAR

#### Redovisningsprinciper

Tillämpade redovisningsprinciper

Myndighetens bokföring följer god redovisningssed och förordningen (2000:606) om myndigheters bokföring samt Ekonomistyrningsverket (ESV):s föreskrifter och allmänna råd. Årsredovisningen är upprättad i enlighet med förordningen (2000:605) om årsredovisning och budgetunderlag samt ESV:s föreskrifter och allmänna råd.

I enlighet med ESV:s föreskrifter till 10 § FBF (Förordning om myndigheters bokföring) tillämpar myndigheten brytdagen den 5 januari. Som periodavgränsningspost ska belopp överstigande 50 tkr bokföras (motsvarande regler gällde för 2022).

Kostnadsmässig anslagsavräkning tillämpas.

Semesterdagar som intjänats före år 2009 avräknas anslaget först vid uttaget enligt undantagsbestämmelsen. Ingående skuld 202 tkr har minskat med 19 tkr till 183 tkr.

Full kostnadstäckning

Försäljning av varor i museernas butiker har krav på full kostnadstäckning, vilket innebär att verksamheten är helt skild från anslaget och bär samtliga direkta och indirekta kostnader. Resultatet redovisas separat i tabell under avgiftsredovisningen.

#### Värderingsprinciper

Anläggningstillgångar

Tillgångar avsedda för stadigvarande bruk med ett anskaffningsvärde på minst 20 tkr och en beräknad nyttjandeperiod på över tre år definieras som anläggningstillgångar liksom förbättringsutgifter på annans fastigheter. Undantag görs för datorer vilka aktiveras även om anskaffningsvärdet understiger gränsvärdet. Avskrivning under anskaffningsåret sker från den månad tillgången tas i bruk.

Tillämpade avskrivningstider baseras på bedömd nyttjandeperiod, men generellt gäller:

3 - 5 år	Datorer och kringutrustning
3 - 10 år	Immateriella anläggningstillgångar
3 - 15 år	Maskiner och tekniska anläggningar, basutställningar, förbättringsutgifter
15 år	Lagerhyllor
Ingen avskrivning	Kulturtillgångar

Omsättningstillgångar

Fordringar har tagits upp till de belopp varmed de beräknas bli betalda. Övriga omsättningstillgångar har tagits upp till anskaffningsvärdet enligt lägsta värdets princip.

Skulder

Skulder har tagits upp till de belopp varmed de beräknas betalas.

Avsättningar

Avsättningar har gjorts för lokala utvecklingsmedel enligt avtal.

## Ersättningar och andra förmåner

Ledande befattningshavare			
Lön	2023	2022	2021
Överintendent			
Ann Follin	1 362	1 343	1 320

\*Bostads- och reseförmån ingår i lön och särredovisas inte.

### Anmälan om styrelseuppdrag till Årsredovisningen 2023

SMVK ska, enligt 7 kap. 2 § förordning (2000:605) om årsredovisning och budgetunderlag, i årsredovisningen uppge uppdrag som ledande befattningshavare vid myndigheten som utsetts av regeringen har i andra statliga myndigheter samt uppdrag som styrelseledamot i aktiebolag.

### Styrelseuppdrag i annan statlig myndighet

Ann Follin har innehaft följande styrelseuppdrag i annan statlig myndighet 2023:  
Ledamot och vice ordförande i Göteborgs universitets styrelse (t.o.m. 30 april 2023)

### Styrelseledamot i aktiebolag

Ann Follin har inte innehaft något styrelseuppdrag i aktiebolag 2023

### Övriga förtroendeuppdrag

Ann Follin har innehaft följande övriga förtroendeuppdrag 2023:  
Ledamot i Göteborgs universitets revisionsutskott (t.o.m. 30 april 2023)  
Personlig ersättare i styrelsen för Trygghetsstiftelsen  
Ledamot i styrgruppen för Digitala Museilyftet  
Ledamot i The Board of Trustees of the Deutsches Museum

### Anställdas sjukfrånvaro

I tabellen redovisas anställdas sjukfrånvaro i förhållande till den sammanlagda ordinarie arbetstiden. Vidare redovisas andel av totala sjukfrånvaron under en sammanhängande tid av 60 dagar eller mer.

I tabellen redovisas också sjukfrånvaro fördelat på kön och ålder, i förhållande till respektive grupps sammanlagda ordinarie arbetstid. Sjukfrånvaron redovisas i procent.

Sjukfrånvaro	2023	2022	2021
Totalt	5,55	6,05	5,03
Andel 60 dagar eller mer	61,17	56,61	63,38
Kvinnor	6,73	6,27	5,57
Män	3,64	5,7	4,17
Anställda - 29 år	-	4,86	2,36
Anställda 30 år - 49 år	6,64	6,13	3,85
Anställda 50 år -	4,32	5,99	6,49

<b>Not 1</b>	<b>Intäkter av anslag</b>	<b>2023</b>	<b>2022</b>
	Intäkter av anslag	200 545	207 459
	<b>Summa</b>	<b>200 545</b>	<b>207 459</b>

Summa "Intäkter av anslag" i resultaträkningen (200 545 tkr) skiljer sig från summa "Utgifter" (200 564 tkr) i anslagsredovisningen UO 178:1ap 4. Orsaken är förändringen av semesterlöneskulden om 19 tkr som intjänats före år 2009.

<b>Not 2</b>	<b>Intäkter av avgifter och andra ersättningar</b>	<b>2023</b>	<b>2022</b>
	Intäkter enligt 3 § avgiftsförordningen	17 481	7 232
	Intäkter enligt 4 § avgiftsförordningen	5 415	4 627
	Övriga intäkter	6 087	3 947
	<b>Summa</b>	<b>28 983</b>	<b>15 806</b>

Ökningen av intäkter förklaras av en ökning av entréintäkter samt projektintäkter. Den tidigare fördelningen mellan avgifter har förändrats varför även 2022 års siffror är omräknade.

<b>Not 3</b>	<b>Intäkter av bidrag</b>	<b>2023</b>	<b>2022</b>
	Statliga bidrag	2 350	2 685
	Mellanstatliga bidrag	1 088	751
	Utomstatliga bidrag	1 857	2 030
	<b>Summa</b>	<b>5 295</b>	<b>5 466</b>

<b>Not 4</b>	<b>Finansiella intäkter</b>	<b>2023</b>	<b>2022</b>
	Ränta på räntekonto i Riksgäldskontoret	73	136
	Övriga finansiella intäkter	9	0
	<b>Summa</b>	<b>82</b>	<b>136</b>

<b>Not 5</b>	<b>Kostnader för personal</b>	<b>2023</b>	<b>2022</b>
	Lönekostnader (exkl arbetsgivaravgifter, pensionspremier och andra avgifter enligt lag och avtal)	61 991	59 447
	- Varav arvoden till ej anställd personal	434	623
	Övriga kostnader för personal	33 074	31 175
	<b>Summa</b>	<b>95 065</b>	<b>90 622</b>

<b>Not 6</b>	<b>Kostnader för lokaler</b>	<b>2023</b>	<b>2022</b>
	Lokalhyra	75 462	68 469
	El och fjärrvärme	2 827	2 367
	Reparationer och underhåll	19	138
	Övriga kostnader	3 556	3 693
	<b>Summa</b>	<b>81 864</b>	<b>74 667</b>
<b>Not 7</b>	<b>Övriga driftkostnader</b>	<b>2023</b>	<b>2022</b>
	Bevakning, reparationer och underhåll	6 202	5 629
	Resor, information m.m.	7 577	8 252
	Köp av varor	7 929	8 563
	Köp av tjänster	21 338	27 024
	Reaförlust vid utträngning	13	67
	Förändring av varulager	-691	-170
	<b>Summa</b>	<b>42 368</b>	<b>49 365</b>
<b>Not 8</b>	<b>Finansiella kostnader</b>	<b>2023</b>	<b>2022</b>
	Ränta på lån i Riksgäldskontoret	1 589	317
	Övriga finansiella kostnader	8	31
	<b>Summa</b>	<b>1 597</b>	<b>348</b>
<b>Not 9</b>	<b>Årets kapitalförändring</b>	<b>2023</b>	<b>2022</b>
	Avgiftsfinansierad verksamhet, förändring	-276	137
	Bidragsfinansierad verksamhet, förändring	-108	-156
	<b>Summa</b>	<b>-384</b>	<b>-19</b>

<b>Not 10</b>	<b>Immateriella anläggningstillgångar</b>	<b>2023-12-31</b>	<b>2022-12-31</b>
	Ingående anskaffningsvärde	4 105	4 422
	Årets anskaffningar	1 085	0
	Minskning ack anskaffning pga utrangering/försäljning	-1 217	-317
	<b>Summa anskaffningsvärde</b>	<b>3 973</b>	<b>4 105</b>
	Ingående ackumulerade avskrivningar	-3 894	-3 631
	Årets avskrivningar	-259	-580
	Minskning ack avskrivning pga utrangering/försäljning	1 217	317
	<b>Summa ackumulerade avskrivningar</b>	<b>-2 936</b>	<b>-3 894</b>
	<b>Utgående bokfört värde</b>	<b>1 037</b>	<b>211</b>
<b>Not 11</b>	<b>Förbättringsutgifter på annans fastighet</b>	<b>2023-12-31</b>	<b>2022-12-31</b>
	Ingående anskaffningsvärde	26 653	25 348
	Årets anskaffningar	2 161	1 576
	Minskning ack anskaffning pga försäljning/utrangering	0	-271
	<b>Summa anskaffningsvärde</b>	<b>28 814</b>	<b>26 653</b>
	Ingående ackumulerade avskrivningar	-19 015	-17 833
	Årets avskrivningar	-1 594	-1 453
	Minskning ack avskrivning pga försäljning/utrangering	0	271
	<b>Utgående ackumulerade avskrivningar</b>	<b>-20 609</b>	<b>-19 015</b>
	<b>Utgående bokfört värde</b>	<b>8 205</b>	<b>7 638</b>

<b>Not 12</b>	<b>Maskiner, inventarier, installationer m.m.</b>	<b>2023-12-31</b>	<b>2022-12-31</b>
	Ingående anskaffningsvärde	161 282	152 233
	Årets anskaffningar	11 602	13 367
	Minskning ack anskaffning pga försäljning/utrangering	-398	-4 318
	<b>Summa anskaffningsvärde</b>	<b>172 486</b>	<b>161 282</b>
	Ingående ackumulerade avskrivningar/nedskrivningar	-112 320	-104 719
	Årets avskrivningar	-12 542	-11 852
	Minskning ack avskrivning pga försäljning/utrangering	385	4 251
	<b>Summa ackumulerade avskrivningar</b>	<b>-124 477</b>	<b>-112 320</b>
	<b>Utgående bokfört värde</b>	<b>48 009</b>	<b>48 962</b>
<b>Not 13</b>	<b>Varulager och förråd</b>	<b>2023-12-31</b>	<b>2022-12-31</b>
	Ingående lagervärde avseende butikerna	1 648	1 478
	Årets förändring	691	170
	<b>Utgående lagervärde</b>	<b>2 339</b>	<b>1 648</b>
	Varulagret har ökat med 691 tkr och värderas till 2 339 tkr efter en utökning av butikssortimentet. Bedömning av inkurans har gjorts.		
<b>Not 14</b>	<b>Kundfordringar</b>	<b>2023-12-31</b>	<b>2022-12-31</b>
	Kundfordringar	1 144	615
	Befarade kundförluster	-20	-20
	<b>Summa</b>	<b>1 124</b>	<b>595</b>
<b>Not 15</b>	<b>Fordringar hos andra myndigheter</b>	<b>2023-12-31</b>	<b>2022-12-31</b>
	Kundfordringar hos andra myndigheter	1 049	1 021
	Fordran ingående mervärdesskatt	2 308	5 661
	<b>Summa</b>	<b>3 357</b>	<b>6 682</b>
<b>Not 16</b>	<b>Övriga kortfristiga fordringar</b>	<b>2023-12-31</b>	<b>2022-12-31</b>
	Övriga kortfristiga fordringar	332	66
	<b>Summa</b>	<b>332</b>	<b>66</b>

<b>Not 17</b>	<b>Förutbetalda kostnader</b>	<b>2023-12-31</b>	<b>2022-12-31</b>
	Förutbetalda hyreskostnader	19 904	17 925
	Övriga förutbetalda kostnader	5 201	1 519
	<b>Summa</b>	<b>25 105</b>	<b>19 444</b>
<b>Not 18</b>	<b>Övriga upplupna intäkter</b>	<b>2023-12-31</b>	<b>2022-12-31</b>
	Upplupna intäkter	2 000	130
	<b>Summa</b>	<b>2 000</b>	<b>130</b>
<b>Not 19</b>	<b>Avräkning med statsverket</b>	<b>2023-12-31</b>	<b>2022-12-31</b>
	<b>Anslag i räntebärande flöde</b>		
	Ingående balans	-264	-4 823
	Redovisat mot anslag	200 564	207 453
	Anslagsmedel som tillförts räntekonto	-196 675	-202 894
	<b>Fordran/skuld avseende anslag i räntebärande flöde</b>	<b>3 624</b>	<b>-264</b>
	<b>Fordran avseende semesterlöneskuld som inte redovisats mot anslag</b>		
	Ingående balans	202	195
	Redovisat mot anslag under året enligt undantagsregeln	-19	6
	<b>Fordran avseende semesterlöneskuld som inte har redovisats mot anslag</b>	<b>183</b>	<b>202</b>
	<b>Summa Avräkning med statsverket</b>	<b>3 807</b>	<b>-62</b>
<b>Not 20</b>	<b>Kassa och bank</b>	<b>2023-12-31</b>	<b>2022-12-31</b>
	Behållning på räntekonto	0	7 840
	Dags- och växelkassor	15	15
	<b>Summa</b>	<b>15</b>	<b>7 855</b>

Minskningen av behållningen på räntekontot förklaras av ökad kostnadsnivå under året. Beviljad räntekontokredit är enligt regleringsbrevet 19 320 tkr.

**Not 21 Förändring av myndighetskapitalet**

	Statskapital	Donationskapital	Balanserad kapitalförändring. Avgiftsbelagd verksamhet	Balanserad kapitalförändring. Bidragsfinansierad verksamhet	Kapitalförändring enligt resultaträkningen	Summa
<b>A. Ingående balans 20230101</b>	41	11 389	1 662	3 086	-19	16 159
Föregående års kapitalförändring	0	0	137	-156	19	0
Ny donation till kulturtillgångar	0	60	0	0	0	60
Årets kapitalförändring	0	0	276	108	-384	-384
<b>B. Summa årets förändring</b>	<b>0</b>	<b>60</b>	<b>276</b>	<b>108</b>	<b>-384</b>	<b>-324</b>
<b>C. Utgående balans 20231231</b>	<b>41</b>	<b>11 449</b>	<b>1 799</b>	<b>2 930</b>	<b>-384</b>	<b>15 834</b>

<b>Not 22</b>	<b>Statskapital</b>	<b>2023-12-31</b>	<b>2022-12-31</b>
	Konst från statens konstråd	41	41
	<b>Utgående balans</b>	<b>41</b>	<b>41</b>

<b>Not 23</b>	<b>Donationskapital</b>	<b>2023-12-31</b>	<b>2022-12-31</b>
	Bidragsfinansierade kulturtillgångar	11 449	11 389
	<b>Summa</b>	<b>11 449</b>	<b>11 389</b>

<b>Not 24</b>	<b>Balanserad kapitalförändring</b>	<b>2023-12-31</b>	<b>2022-12-31</b>
	Avgiftsfinansierad verksamhet, överskott	1 799	1 662
	Bidragsfinansierad verksamhet, överskott	2 930	3 086
	<b>Summa</b>	<b>4 729</b>	<b>4 748</b>



<b>Not 25</b>	<b>Avsättningar för pensioner och liknande förpliktelser</b>	<b>2023-12-31</b>	<b>2022-12-31</b>
	Ingående avsättning	84	148
	+ Årets pensionskostnad	0	0
	- Årets pensionsutbetalningar	-38	-64
	<b>Utgående avsättning</b>	<b>46</b>	<b>84</b>
<b>Not 26</b>	<b>Övriga avsättningar</b>	<b>2023-12-31</b>	<b>2022-12-31</b>
	Ingående balans	973	1 112
	Årets förändring	-185	-139
	<b>Utgående balans</b>	<b>788</b>	<b>973</b>
<b>Not 27</b>	<b>Lån i Riksgäldskontoret</b>	<b>2023-12-31</b>	<b>2022-12-31</b>
	Avser lån för investeringar i anläggningstillgångar		
	Ingående balans	-45 545	-44 547
	Under året nyupptagna lån	-14 342	-14 942
	Årets amorteringar	14 402	13 944
	<b>Utgående balans</b>	<b>-45 485</b>	<b>-45 545</b>
	Beviljad låneram enligt regleringsbrev	59 000	59 000
<b>Not 28</b>	<b>Räntekontokredit i Riksgäldskontoret</b>	<b>2023-12-31</b>	<b>2022-12-31</b>
	Räntekontokredit i Riksgäldskontoret	10 189	0
	<b>Summa</b>	<b>10 189</b>	<b>0</b>
<b>Not 29</b>	<b>Kortfristiga skulder till andra myndigheter</b>	<b>2023-12-31</b>	<b>2022-12-31</b>
	Leverantörsskulder andra myndigheter	3 748	1 401*
	Arbetsgivaravgifter	1 633	1 727*
	Utgående mervärdesskatt	523	681
	<b>Summa</b>	<b>5 904</b>	<b>3 809</b>
	*belopp rättad 2022		
<b>Not 30</b>	<b>Leverantörsskulder</b>	<b>2023-12-31</b>	<b>2022-12-31</b>
	Leverantörsskulder	7 833	14 222
	<b>Summa</b>	<b>7 833</b>	<b>14 222</b>

<b>Not 31</b>	<b>Övriga kortfristiga skulder</b>	<b>2023-12-31</b>	<b>2022-12-31</b>
	Personalens källskatt	1 255	1 410
	Övriga skulder	64	-26
	<b>Summa</b>	<b>1 319</b>	<b>1 384</b>
<b>Not 32</b>	<b>Upplupna kostnader</b>	<b>2023-12-31</b>	<b>2022-12-31</b>
	Upplupna semesterlöner och löner	4 607	4 368
	Övriga upplupna löner inklusive sociala avgifter	2 284	2 190
	Övriga upplupna kostnader	0	122
	<b>Summa</b>	<b>6 891</b>	<b>6 680</b>
<b>Not 33</b>	<b>Oförbrukade bidrag</b>	<b>2023-12-31</b>	<b>2022-12-31</b>
	Bidrag som erhållits från annan statlig myndighet	173	1 362
	varav som förväntas tas i anspråk:		
	inom tre månader	0	100
	mer än tre månader till ett år	173	1 262
	Oförbrukade sponsringsinkomster	0	0
	Bidrag som erhållits från icke-statliga organisationer eller privatpersoner	138	2 253
	<b>Summa</b>	<b>311</b>	<b>3 615</b>
<b>Not 34</b>	<b>Övriga förutbetalda intäkter</b>	<b>2023-12-31</b>	<b>2022-12-31</b>
	Förutbetalda intäkter	-731	-699
	<b>Summa</b>	<b>-731</b>	<b>-699</b>

## 4.6 Väsentliga uppgifter

(tkr)	2023	2022	2021	2020	2019
<b>Låneram Riksgälds- kontoret</b>					
Beviljad	59 000	59 000	59 000*	54 000*	59 000
Utnyttjad	45 485	45 545	44 547	48 335	44 768
<b>Kontokrediter Riksgälds- kontoret</b>					
Beviljad	19 320	19 320	19 320	18 420	12 420
Maximalt utnyttjad	11 829	0	5 765	11 802	9 367
<b>Räntekonto Riksgälds- kontoret</b>					
Ränteintäkter	73	135	0	2	120
Räntekostnader	1 589	317	0	0	7
<b>Avgiftsintäkter</b>					
Avgiftsintäkter som disponeras					
Beräknat belopp enligt regleringsbrev	23 000	12 200**	7 680	12 600	18 300
Avgiftsintäkter	28 983	15 806	14 393	7 279	14 548
<b>Anslagskredit</b>					
<b>Beviljad</b>	<b>5 900</b>	6 086	5 914	5 880	5 741
Utnyttjad	3 624	0	0	450	0
<b>Anslag</b>					
Ramanslag					
Anslagssparande	0	264	4 823	0	261
varav intecknat	-3 624	0	0	-450	0
<b>Bemyndiganden (ej tillämpligt)</b>					

**Personal**

Antalet årsarbetskrafter (st)	129	127	120	129	135
Medelantalet anställda (st)	150	144	139	152	160

<b>Driftskostnad per årsarbetskraft</b>	<b>1 700</b>	<b>1 693</b>	<b>1 677</b>	<b>1 501</b>	<b>1 489</b>
---	--------------	--------------	--------------	--------------	--------------

**Kapital-  
förändring**

Årets kapitalförändring	-384	-19	3	-197	-348
Balanserad kapitalförändring	4 729	4 748	4 744	4 339	4 687

\* Låneram 2020 justerades med ändringsbeslut 2020-03-12, låneram 2021 har korrigerats till tidigare beslutad nivå.

\*\* 2022 års belopp justerat.

## 5 Årsredovisningens undertecknande

Årsredovisning för Statens museer för världskultur 2023

Jag intygar att årsredovisningen ger en rättvisande bild av verksamhetens resultat samt av kostnader, intäkter och myndighetens ekonomiska ställning.

Göteborg, den 21 februari 2024

Ann Follin  
Överintendent



Denna kortlek är unik i sitt slag och är en av de äldsta japanska kortlekar som bevarats till eftervärlden. Kortleken köptes av Carl Peter Thunberg, en av Carl von Linnés lärjungar, när han besökte Japan på 1770-talet. Thunbergs skepp var på väg från Nagasaki till Edo, men det gick inte snabbt. I väntan på gynnsamma vindar kom han närmare den japanska besättningen än vad som var vanligt och han fick se hur de spelade kort.

Analysen av spelkortet är ett typexempel på *heritage science*, ett forskningsområde som förenar naturvetenskap och teknik med humaniora. Riksantikvarieämbetets kulturarvsforskare i samarbete med Världskulturmuseerna har med hjälp av bland annat röntgenfluorescens och infraröd spektroskopi kunnat avgöra vilka material, färgpigment och bindemedel som användes när korten tillverkades. Forskningsresultaten tillför nytt värde till de samlingar myndigheten förvaltar. Vi kan också bidra till att återuppliva tillverkningstraditioner hos dagens hantverkare i Japan.

Världskulturmuseerna har tillverkat en exakt kopia i Japan tillsammans med japansk expertis. Originalkortleken går att se i utställningen *Världens spel – A World of Games*, som visas på Världskulturmuseet i Göteborg.