



# ÅRSREDOVISNING 2021

---

Kimono är ett ikoniskt plagg och för många en symbol för japansk kultur. Utställningen *Kimono – från Kyoto till catwalk* utmanade bilden av kimonon som traditionell och oföränderlig genom att visa den som flytande och modern, både inom och bortom Japan. Visades på Världskulturmuseet 17 augusti 2021 – 30 januari 2022.

**VÄRLDSKULTUR  
MUSEERNA** ETNOGRAFISKA MUSEET  
ÖSTASIATISKA MUSEET  
MEDELHAVS MUSEET  
VÄRLDSKULTUR MUSEET

## Innehållsförteckning

1	Förord .....	3
2	Året i korthet.....	5
3	Coronapandemins påverkan på verksamheten .....	6
4	Resultatredovisning .....	7
4.1	Måluppfyllelse och resultat.....	7
4.2	Publik verksamhet.....	7
4.2.1	Publik verksamhet 2021 .....	7
4.2.2	Volymer .....	25
4.2.3	Resultatbedömning.....	30
4.3	Samlingsförvaltning .....	33
4.3.1	Samlingsförvaltning 2021.....	33
4.3.2	Volymer .....	35
4.3.3	Resultatbedömning.....	37
4.4	Kunskapsuppbyggnad.....	38
4.4.1	Kunskapsuppbyggnad 2021 .....	38
4.4.2	Volymer .....	42
4.4.3	Resultatbedömning.....	42
4.5	Digital utveckling och ny teknik.....	43
4.5.1	Digital utveckling och ny teknik 2021.....	43
4.5.2	Resultatbedömning.....	44
4.6	Samverkan .....	44
4.6.1	Samverkan 2021.....	45
4.6.2	Volymer .....	48
4.6.3	Resultatbedömning.....	48
4.7	Hållbar utveckling.....	48
4.7.1	Hållbar utveckling 2021.....	49
4.7.2	Volymer .....	52
4.7.3	Resultatbedömning.....	52
4.8	Organisation och kompetensförsörjning .....	52
4.8.1	Organisation och kompetensförsörjning 2021.....	52
4.8.2	Volymer .....	54

4.8.3	Resultatbedömning.....	54
4.9	Lokaler .....	55
4.10	Medverkans- och utställningsersättning .....	55
4.11	Avgifts- och bidragsfinansierad verksamhet .....	56
5	Finansiell redovisning.....	57
5.1	Ekonomiskt resultat och ställning .....	57
5.2	Resultaträkning.....	58
5.3	Balansräkning.....	59
5.4	Anslagsredovisning .....	61
5.5	Tilläggsupplysningar och noter .....	61
5.6	Väsentliga uppgifter .....	71
6	Årsredovisningens undertecknande.....	73

# 1 Förord

## Med längtan efter återstart

Pandemin har även 2021 haft en stor påverkan på myndighetens verksamhet med restriktioner, begränsningar i besöksantal och långa perioder av hemarbete. Trots detta har Världskulturmuseerna lyckats bedriva en mycket kvalitativ verksamhet och bland annat presenterat två uppmärksammade, internationella vandringsutställningar för en svensk publik; *Kimono – från Kyoto till catwalk* på Världskulturmuseet och *Boro – Nödens konst* på Östasiatiska museet. På Etnografiska museet bjöds konstnärer in att inom ramen för projektet *Afrika pågår* tolka de samlingar som myndigheten förvaltar från den afrikanska kontinenten. Resultatet blev utställningen *Remixing the Future*. I slutet av året öppnade utställningen *Ultra – fotboll och politik vid Medelhavet*, som fått stor uppmärksamhet i media för sitt fördjupande sätt att skildra fenomenet supporterkultur. Genom att göra delar av utställningens starka bildmaterial synligt även från gatan, vill vi locka nya målgrupper att besöka Medelhavsmuseet. Med teknikens hjälp har också hela Medelhavsmuseets centralhall bytt skepnad, 3D-skannade föremål ur samlingen videomappas direkt på den K-märkta interiören. Även Östasiatiska museets fasad förvandlades, då vi med ett storskaligt ljuskonstverk deltog i *Nobel Week Lights*.

Tack vare vissa frigjorda resurser under pandemin har arbetet med uppordning och spårbarhet i samlingarna kunnat prioriteras. Även det digitala utvecklingsarbete som presenteras i strategin *Världskulturmuseerna i en digital tid* har tagit stora kliv. Flera nya digitaliseringsprojekt har initierats. Ett av dessa är att digitalisera och tillgängliggöra Osvald Siréns unika fotosamling, en satsning som görs möjlig genom privat donation. Under året har även 100-årsjubileet av Johan Gunnar Anderssons sensationella upptäckt av den tidiga stenålderskultur som gavs namnet Yangshao-kulturen uppmärksammas. Denna upptäckt blev starten på ett över 100-årigt forskningssamarbete mellan Sverige och Kina och utgör själva grunden för Östasiatiska museet tillblivelse. Myndigheten har uppmärksammat jubileet genom en rad aktiviteter, bland annat utgivning av en jubileumsvolym av Östasiatiska museets Bulletin. År 2021 blev även startskottet för ett flerårigt digitaliseringsprojekt kallat JGA 2.0, i vilket arkivhandlingar, kartor, ritningar, dagböcker, brev, fotografier, föremål och skärvmaterial ska göras digitalt tillgängligt för både forskare och allmänhet över hela världen.

Digitalisering är en ödesfråga för museerna - både för att bevara kulturarvet och för att göra det tillgängligt för fler. Under året har myndigheten tillsammans med övriga centralmuseer tagit fram en gemensam vision och målbild för museernas digitaliseringsarbete (2021–2026) samt genomfört en förstudie kring kompetensbehov kopplat till detta. Förstudien koordinerades av Statens museer för världskultur.

Trots stora utmaningar till följd av pandemin, har nya digitala arbetssätt i vissa fall krympt avstånden. Detta gäller såväl myndighetens ortsöverskridande arbete som många av de internationella samarbeten, där vi utvecklar kunskap gemensamt med samlingarnas ursprungsländer. Världskulturmuseerna har under året bedrivit forskningsprojekt i Zambia, Taiwan, Kina och Brasilien och prövar former för att kunna dela data på distans via gemensamma digitala plattformar.

Besöksmässigt har pandemins effekter inneburit kraftigt minskade besöksflöden. Antalet besökare till de fyra museerna minskade med mer än hälften jämfört med ett normalår – med motsvarande intäktsbortfall som följd. Desto mer glädjande är det att kunna konstatera en stor ökning av besökare till museernas webbplatser, myndighetens databas och våra övriga digitala plattformar. Genom att fortsatt erbjuda ett kvalitativt digitalt utbud kan den publika och pedagogiska verksamheten nå ut i hela landet och nå ny publik. När det gäller antal genomförda skolprogram, har de fysiska skolbesöken minskat stort och inte kunnat kompenseras med ett motsvarande digitalt utbud.

När restriktionerna nu upphör, inleds en tid för återstart som behöver fortsatt ekonomiskt stöd och långsiktiga planeringsförutsättningar. Det är viktigt att betona att det kommer att krävas ett uthålligt, strategiskt arbete för att återvinna publiken, bredda delaktigheten och bygga relationer till nya målgrupper - samt att ta tillvara de positiva erfarenheter som pandemin fört med sig.

Göteborg februari 2022

Ann Follin

Överintendent

## 2 Året i korthet

Världskulturmuseerna har under 2021

- drabbats fortsatt hårt av coronapandemin med stora intäktsbortfall och begränsningar i öppethållande och besöksantal på museerna som följd
- öppnat två uppskattade och omskrivna internationella utställningar, *Boro - Nödens konst* på Östasiatiska museet och *Kimono - från Kyoto till catwalk* på Världskulturmuseet
- öppnat en, av både publik och media, uppmärksammas utställning på Medelhavsmuseet. *Ultra - om fotboll och politik vid Medelhavet*
- fortsatt att inom ramen för projektet *Afrika pågår* undersöka och bygga ny kunskap om de samlingar myndigheten förvaltar från den afrikanska kontinenten, bland annat med utställningarna *Remixing the Future*, *SonAxis* och den digitala samverkansplattform som utvecklas tillsammans med Women's History Museum of Zambia
- erbjudit ett rikt och varierat programutbud, såväl på plats som digitalt
- aktiverat museernas utomhusmiljöer genom aktiviteter i Museiparken vid Etnografiska museet, förplatsen vid Världskulturmuseet och pop up på Gustav Adolfs torg
- deltagit i *Nobel Week Lights*, med ljusinstallationen *Sender Receiver* på Östasiatiska museets fasad
- förnyat upplevelsen på Medelhavsmuseet med hjälp av en videomappingsinstallation inspirerad av samlingarna
- besökts av 154 191 verksamhetsbesökare och 257 610 anläggningsbesökare, vilket innebär en ökning i relation till föregående år, men en minskning med motsvarande 57 respektive 59 procent jämfört med ett normalår (2019)
- ökat *andelen* verksamhetsbesök i förhållande till anläggningsbesök från 52 till 60 procent
- haft 1 195 840 besök på myndighetens webbplats, en ökning med 140 procent
- haft 21 191 följare på Instagram, en ökning med 22 procent
- tillgängliggjort 3 023 nya objekt i Wikimedia Commons och haft en ökning av antalet sidvisningar med 50 procent
- haft mer än 13 miljoner visade objekt i myndighetens databas Carlotta, en ökning med 25 procent
- haft 1 393 948 visningar av filmer på Youtube, en mycket stor ökning från föregående år (29 382)
- trots begränsade möjligheter att ta emot samlingsbesök samverkat med flera internationella organisationer, universitet och lärosäten; bland annat i det storskaliga projektet *Taking Care*
- tack vare vissa frigjorda resurser kunnat göra stora insatser för uppordning och spårbarhet i samlingarna
- uppmärksammat Johan Gunnar Anderssons 100-årsjubileum med att lansera ett digitaliseringsprojekt *JGA 2.0* samt en jubileumsvolym av Östasiatiska Museets Bulletin
- kunnat digitalisera och tillgängliggöra Osvald Siréns rika foto- och arkivmaterial, delvis genom en privat donation
- tillsammans med övriga centralmuseer genomfört en förstudie kring digitala kompetensbehov (*Digikraft*) samt tagit fram en vision och målbild för museernas digitaliseringsarbete 2021–2026
- presenterat en fördjupad förstudie rörande Världskulturmuseernas långsiktiga lokalförsörjning.

### 3 Coronapandemins påverkan på verksamheten

**Åtterrporteringskrav:** Myndigheten ska särskilt redovisa de konsekvenser som spridningen av sjukdomen covid-19 har haft för resultat, genomförande av verksamhet och ekonomi.

#### Coronapandemins påverkan på verksamheten

Världskulturmuseerna är som många andra aktörer i kultursektorn hårt drabbade av pandemin, och den inbromsning som gjorts riskerar att få långtgående effekter på verksamheten över lång tid framöver. Myndigheten har vidtagit omfattande åtgärder i form av personalneddragningar, omprioriteringar och generell återhållsamhet för att möta stora intäktsbortfall på grund av pandemin i kombination med en redan tidigare ansträngd ekonomi. Under årets första kvartal hölls museerna stängda för publiken för att, med stöd av pandemilagen, åter öppna i mars 2021. Fram till mitten av juli gällde begränsningar i publikantal utifrån att säkerställa tio kvadratmeter per besökare i samtliga lokaler och i slutet av året infördes krav på vaccinationsbevis vid evenemang. På grund av det ansträngda ekonomiska och personella läget kunde museerna inte återöppna fullt ut förrän under hösten, då kvällsöppet återinfördes på Världskulturmuseet i samband med öppnandet av utställningen *Kimono - Från Kyoto till catwalk*, medan museerna i Stockholm utökade sitt öppethållande från första oktober. Bemanningssituationen har periodvis varit ansträngd och vid något tillfälle har myndigheten tvingats att hålla ett museum helt stängt på grund av personalbrist i samband med sjukdom.

Två av årets tillfälliga utställningar har varit internationella vandringsutställningar, för vilka myndigheten budgeterat intäkter från betalande publik. Entréintäkterna är också en del av finansieringen av dessa utställningar. Tack vare framgångsrik förhandling med externa parter kunde öppningsdatum flyttas fram och visningstiderna förlängas, vilket delvis minskat effekten av intäktsbortfallet som pandemin medfört. De ursprungliga intäkts- och besöksmålen för dessa utställningar har dock varit betydligt högre, och prognoserna har behövt skrivas ned i flera steg på grund av restriktioner i publikantal.

Myndighetens museer har haft färre besökare än normalt till de fysiska platserna. Antalet verksamhetsbesökare ökade dock med 21 procent jämfört med 2020, men jämfört med 2019 har besöksantalet minskat med 57 procent. Det publika utbudet har utvecklats och anpassats. Exempelvis erbjuds nu regelbundet ett digitalt programutbud samt skolprogram online, vilket har ökat antalet programbesökare. Viss verksamhet har även genomförts utomhus. Ytterligare insatser krävs för att erbjuda ett attraktivt och relevant utbud för skolan (digitalt och fysiskt på plats) samt för att nå ut med verksamheten nationellt.

Myndighetens bevarandepersonal har till övervägande del varit på plats trots pågående pandemi, och stora kliv har tagits i uppordning av samlingarna för ökad spårbarhet. Särskilt kan nämnas ett omfattande uppordningsarbete i det så kallade Båthuset på Gärdet. En extra satsning på extern digitalisering av myndighetens bildsamling har inneburit att ett omfattande bildmaterial nu är digitaliserat och tillgängligt i samlingsdatabasen *Carlotta*.

Restaurangernas intäkter har på grund av pandemin varit begränsade och restaurang Matmekka på Etnografiska museet tvingades hålla stängt under delar av året, vilket har påverkat besöksvolymen vid museet.

Myndigheten erhöll i samband med höständeringsbudgeten en viss kompensation för intäktsbortfall, vilket var efterlängtat då det möjliggör en rimligare återstart. Samtidigt medför ett besked så sent under året, där anslaget endast gäller för innevarande år, dels alltför kortsiktiga planeringsförutsättningar dels att processer för önskvärd och nödvändig personalförstärkning eller upphandlingar i enlighet med LOU inte hinns med.

## 4 Resultatredovisning

### 4.1 Måluppfyllelse och resultat

I resultatredovisningen för 2021 redovisas verksamhetens måluppfyllelse och resultat utifrån i förväg identifierade resultatindikatorer. Ett antal indikatorer har valts ut för respektive verksamhetsområde. Exempel på frågor som myndigheten ställt är: Blev resultatet som förväntat och vad är ett gott resultat för olika delar av verksamheten? Vidare har myndigheten diskuterat hur väl den genomförda verksamhetens resultat uppfyller målen.

I föreliggande resultatredovisning har myndigheten, med resultatindikatorerna som grund, gjort en bedömning av årets resultat.

### 4.2 Publik verksamhet

#### Uppdrag:

Enligt Förordning (2007:1185) med instruktion för Statens museer för världskultur:

#### *Upphör att gälla 2021-11-01*

Statens museer för världskultur har till uppgift att visa och levandegöra världens kulturer, särskilt kulturer med ursprung utanför Sverige. Myndigheten ska verka för att dess verksamhet ska vara en angelägenhet för alla människor i samhället. Myndigheten ska dokumentera och belysa olika kulturers yttringar och villkor samt kulturmöten och kulturell variation, historiskt och i dagens samhälle, nationellt och internationellt. Myndigheten ska främja tvärvetenskaplig kunskapsbildning och publik verksamhet i olika former. Förordning (2015:1003).

#### *Träder i kraft 2021-11-01*

Statens museer för världskultur har till uppgift att visa och levandegöra kulturer i världen med utgångspunkt i de samlingar som myndigheten förvaltar. Myndigheten ska verka för att dess verksamhet ska vara en angelägenhet för alla människor i samhället. Myndigheten ska dokumentera och belysa kulturers yttringar och villkor historiskt och i samtiden. Myndigheten ska främja tvärvetenskaplig kunskapsbildning och publik verksamhet i olika former.

Förordning (2021:856).

#### Resultatindikatorer avseende publik verksamhet

##### Den publika verksamheten ska bidra till att

- nå fler och nya besökare
- nå en hög andel besökande barn och ungdomar (under 19 år)
- nå besökare från hela landet.

#### 4.2.1 Publik verksamhet 2021

##### 4.2.1.1 Besöksutveckling

**Åtterrporteringskrav:** Statens museer för världskultur ska redovisa åtgärder som har vidtagits för att nå nya besökare, och förändringar i besöksutvecklingen i förhållande till tidigare år. Statens museer för världskultur ska redovisa myndighetens insatser och resultat av arbetet för att kulturen ska komma fler till del i hela landet.

Med besök avses dels fysiska, dels digitala besök. Besökarna utgörs av en rad olika grupper, som besökare till utställningar, programverksamhet, konferenser och event, pedagogisk verksamhet, webbplats och bloggar samt till museernas butiker och restauranger. De optiska räknarna vid museernas entréer räknar samtliga inpasseringar och visar myndighetens anläggningsbesök. Myndighetens verksamhetsbesök räknas via ett biljett- och kassasystem.



Digitala besök räknas i antal besök till myndighetens föremålsdatabaser, webbplatser och bloggar, antal följare på Instagram, Facebook och Twitter samt antal visningar på Youtube.

Världskulturmuseerna genomför löpande kvalitativa besöksundersökningar, där bland annat kundnöjdheten mäts. Myndigheten mäter även medial uppmärksamhet i antal medieinslag samt annonsvärde via en bevakningstjänst.

## Resultatindikatorer avseende besöksutveckling

Verksamheten ska sträva efter

- ökat antal nya samt återkommande verksamhetsbesökare (publikundersökningar)
- ökat antal unika samt återkommande besökare på myndighetens webbplats (aktuellt analysverktyg)
- ökat antal besökare och engagemang i myndighetens sociala kanaler (aktuellt analysverktyg)
- ökat antal besökare till magasin/samlingar (fysiska besök, databas, aktuellt analysverktyg: forskarbesök, besök på webb)
- att få fler anläggningsbesökare att även bli verksamhetsbesökare
- att få fler besökare att vilja rekommendera verksamheten (publikundersökningar, Visitor 360).

## Besöksutveckling 2021

### Förändringar i besöksutvecklingen i förhållande till tidigare år

#### *Verksamhets- och anläggningsbesök*

Covid-19-pandemin och olika besöksrestriktioner har haft en stor inverkan på antalet besök till olika delar av verksamheten. Myndighetens museer hade 154 191 verksamhetsbesökare under 2021, en ökning med drygt 27 000 besökare jämfört med föregående år (127 031), men jämfört med ett normalår (2019) en minskning med 57 procent (360 399).

Anläggningsbesöken uppgick till 257 610, en ökning med cirka 12 500 besök jämfört med föregående år (245 045), men en minskning med 59 procent jämfört med 2019 (623 577). Målsättningen att *andelen* verksamhetsbesök i förhållande till antalet anläggningsbesök ska öka uppnåddes. Sammantaget ökade andelen med åtta procentenheter från 52 till 60 procent, vilket är i nivå med 2019 (58). Andelen *återkommande* verksamhetsbesökare ökade relaterat till antalet förstagångsbesökare. 32 procent av besökarna var förstagångsbesökare, vilket är lägre än både 2020 (44 procent) och 2019 (48 procent). Störst *andel* nya besökare hade Etnografiska museet med 48 procent och Medelhavsmuseet med 47 procent.

#### *Besök i samlingarna - antal fysiska besökare till magasin och samlingar*

30 unika fysiska samlingsbesök togs emot, något färre än föregående år (44). I samlingsbesöken deltog 180 besökare, en ökning med 51 procent (119). Antalet är dock långt under 2019 års nivå (385). Antalet fysiska besök till myndighetens bibliotek var 36, en minskning med 86 procent jämfört med föregående år (260), och med 92 procent jämfört med 2019 (439).

#### *Digitala besök till samlingarna*

Antalet visningar i webbversionen av föremålsdatabasen *Carlotta* var under året 13 333 044, en ökning med 25 procent jämfört med föregående år (10 675 651). Antalet användare (besökare) var 49 192, en ökning med fem procent (46 846). Antalet nedladdningar av objekt från Internet Archive var 20 934, en ökning med fem procent (19 962). Antalet 3D-modeller ökade från 110 till 113. Antalet visningar av modellerna var 14 800, vilket är färre än föregående år (17 100). Minskningen beror med stor sannolikhet på att endast tre nya modeller tillgängliggjordes under året. Antalet digitala besök till myndighetens bibliotek var 54 933, en minskning med tolv procent jämfört med föregående år (62 350), men en ökning med 18 procent jämfört med 2019 års nivå (46 738).

För att öka den digitala närvaron fortsatte myndigheten arbetet med att tillgängliggöra material på Wikimedia. Antalet sidvisningar på Wikimedia var under året 11 753 571, en ökning med 50 procent (7 860 077). Det stora antalet sidvisningar visar vikten av att synas även i andra kanaler än de egna, för att nå fler.

#### *Besök på myndighetens webbplats och sociala kanaler*

Antalet besökare på myndighetens webbplatser och bloggar ökade under året med 140 procent, från 497 659 till 1 195 840. Antalet följare på Facebook, Instagram, LinkedIn och Twitter ökade med åtta procent, från 60 809 till 65 949. Antalet visningar på myndighetens Youtube-konto ökade från 29 382 till 1 393 948. Den stora ökningen kan förklaras med att myndigheten har börjat marknadsföra verksamheten på Youtube, bland annat genom filmer om utställningarna. Under året marknadsfördes utställningarna *Boro - Nödens konst* och *Kimono - Från Kyoto till catwalk*, och fick en spridning med 680 989 respektive 639 204 visningar.

#### *Ålder och kön*

Åldersfördelningen på de olika museerna skiljer sig åt. Barn och unga under 19 år utgjorde sammantaget 23 procent av det totala antalet verksamhetsbesökare, en stor minskning jämfört med föregående år (32). *Antalet* unga verksamhetsbesökare var 35 142, en minskning med 14 procent (40 732), och långt under nivån för 2019 (104 908). Högst *andel* barn och unga hade Världskulturmuseet och Etnografiska museet med 30 procent vardera (41 respektive 32), följt av Medelhavsmuseet med 18 procent (23). Lägst andel hade Östasiatiska museet med nio procent (16).

Världskulturmuseernas besökare består till övervägande del av kvinnor, med ett genomsnitt för myndighetens fyra museer på 65 procent kvinnor och 32 procent män (59 respektive 37). Tre procent anger att de inte vill eller kan uppge kön. Enligt myndighetens fördjupade besöksundersökning, Visitor 360, anger en procent av besökarna att de varken identifierar sig som man eller som kvinna.

#### *Utbildningsnivå*

Andelen besökare med eftergymnasial utbildning längre än två år är fortsatt hög, med ett snitt om 79 procent totalt (70). Högst är andelen på Östasiatiska museet med 82 procent (78). Ytterst få, i genomsnitt 4 procent (5), har en utbildningsnivå med enbart grundskola eller lägre.

#### *Hemregion*

Besökare till Världskulturmuseerna kommer i huvudsak från kommunen eller inom länet. Detta är mest tydligt på Världskulturmuseet där 70 procent kommer från närregionen, medan övriga tre museer ligger på drygt 60 procent. Myndigheten bedömer att pandemin har påverkat resvanor både inom och till Sverige. Medelhavsmuseet är det museum som har flest besök från övriga Sverige (31 procent), medan övriga av myndighetens museer ligger på mellan 17 och 21 procent. Antalet internationella besökare har varit få, och Östasiatiska museet är fortsatt det museum som attraherar störst andel internationella besökare, 19 procent (22).

#### *Nöjda besökare - många är villiga att rekommendera verksamheten*

43 procent av Världskulturmuseernas besökare är *mycket nöjda* med sitt besök. Sammantaget för myndighetens museer är andelen *nöjda och mycket nöjda besökare* 91 procent, vilket är i paritet med föregående år (89). Viljan att rekommendera är fortsatt hög. 89 procent anger att de *troligen* eller *mycket troligen* skulle rekommendera det besökta museet, vilket är på samma nivå som föregående år. Viljan att rekommendera ligger mellan 91 procent som högst och 52 procent som lägst bland myndighetens fyra museer. Enligt en utvärdering genomförd bland Världskulturmuseernas programbesökare skulle 95 procent rekommendera myndighetens programaktiviteter. Av deltagande programbesökande var 90 procent *nöjda* och *mycket nöjda*. Inga jämförande siffror finns från föregående år.

## **Åtgärder som har vidtagits för att nå nya besökare**

Myndigheten har under året arbetat aktivt för att nå ut till nya besökare, genom digitala satsningar och andra insatser, till exempel genom samverkan med andra verksamheter.

### *Samverkan och medskapande*

Inför en planerad utställning om spel har samarbete inletts med sajten [www.boardgamegeek.com](http://www.boardgamegeek.com), som enligt egen utsago är världens största webbplats för bräd- och kortspel, med cirka två miljoner registrerade användare. Internationella användare på sidans forum bidrar med innehållsidéer och feedback till den planerade utställningen och spel ur myndighetens samlingar publiceras regelbundet på sajten, där användare även ges möjlighet att lära sig mer samt att bidra till att samla information om spelen. Som en del i spelutställningens publik- och innehållsarbete är myndigheten i kontakt med publikgrupper och specialister på spel från bland annat Indien, USA, England, Italien, Japan, Finland och Tyskland.

Under året firade *Teckenspråkets dag* 40 år. I anslutning till dagen släppte Världskulturmuseet teckentolkade filmer med online-cirkus framtagna i samarbete med Cirkus Unik, som arbetar med att ge alla barn möjligheter att utvecklas oberoende av social, ekonomisk eller kulturell bakgrund. Projektet *MISK - Musik, Interaktiv design, Sinnesstimulering och Kvalitet*, med syfte att öka tillgängligheten till musikinstrument, beviljades medel under året. Projektet handlar om multisensoriska musikinstrument som möjliggör för personer med omfattande kommunikativa, kognitiva och fysiska funktionsnedsättningar att uttrycka sig musikaliskt och kommunicera med andra. Projektet drivs av Göteborgs Stad Funktionsstöd och genomförandet kommer att förläggas i publik miljö på Världskulturmuseet.

I samverkan med Rinkeby-Kista stadsdelsförvaltnings fritidsverksamhet förlades under höstlovet ett tvådagars språkevent på Etnografiska museet. Ett 30-tal ungdomar från Järvaområdet tog del av museets verksamhet i ett program med språkövningar, med syfte att lyfta flerspråkighet som en tillgång och resurs för både samhälle och individ.

Under året inleddes en dialog med Autismnätverket om att förlägga familjeträffar på Världskulturmuseet under 2022, i vilka barn och vuxna utifrån sina behov får uppleva utställningen *Tillsammans*.

I samarbete med Slöjd Stockholm genomfördes det digitala föredraget *Ett globalt hembygdsmuseum*. Föredraget följdes av 75 deltagare i realtid och nådde ytterligare cirka 4 100 personer under det dygn det fanns publicerat online.

Se även nedan, Insatser och resultat av arbetet för att kulturen ska komma fler till del i hela landet.

## **Insatser och resultat av arbetet för att kulturen ska komma fler till del i hela landet**

Myndigheten har under året arbetat aktivt, bland annat genom olika digitala satsningar, för att bidra till att kulturen ska komma fler till del i hela landet. Betydande insatser har genomförts vad gäller digitalisering och tillgängliggörande, vilket har krävt omfattande arkiverings- och digitaliseringsinsatser såväl internt som externt. Myndigheten medverkade också på det kulturpolitiska digitala konventet *Folk och kultur 2021*. Läs mer under avsnitt 4.3.1 Samlingsförvaltning.

### *Den digitala samlingen*

Myndigheten deltar sedan 2020 i JSTOR:s pilotprojekt *Open Community Collections*, som startades för att möjliggöra publicering av digitalt material. Det traditionella utbudet för framför allt forskare och institutioner utökas där med digitala versioner av originalmaterial från arkiv, bibliotek och museer. JSTOR bedöms vara en plattform med stora möjligheter att nå ut till nya användare. I februari 2021 publicerades myndighetens landningssida samt första samling via *Europeana*<sup>1</sup> API. I november publicerades ytterligare en samling.

Genom bildservice har bildsamlingen aktiverats externt i fem utställningar, fyra film- eller TV-produktioner samt ett 40-tal bokpublikationer och/eller artiklar. Myndigheten har under året upprättat riktlinjer för etiskt problematiska bildsamlingar.

Den digitala användningen av samlingen har fortsatt att öka och antalet visade objekt i myndighetens föremålsdatabas ökade med 25 procent under året (50). 98 nya objekt tillgängliggjordes via Internet Archive (81), där antalet nedladdningar av objekt ökade med 5 procent (12). 3 023 nya objekt tillgängliggjordes i Wikimedia Commons (480), där antalet sidvisningar ökade med 50 procent (22). Det stora antalet sidvisningar på externa plattformar visar vikten av att synas även i andra kanaler än de egna för att nå fler.

### *Wikimedia och Wikipedia*

Arbetet med att tillgängliggöra fotografier på Wikimedia och information på Wikipedia fortsatte under året. 42 nya artiklar skapades (30), 140 artiklar uppdaterades (160) och cirka 2 700 bildfiler (250) laddades upp.

### *Virtuella besök till utställningar*

*Google Arts & Culture* är en global satsning med ambition att organisera världens konst, historia, kultur och världsunder från fler än 2 000 kulturinstitutioner i 80 länder, och göra den tillgänglig och användbar. Genom samarbete med Google har besökare sedan mitten av mars 2020 med hjälp av StreetView-funktionen kunnat navigera virtuellt bland över 10 000 föremål från Världskulturmuseerna, röra sig runt i museerna, välja ut intressanta föremål och klicka sig närmare för att utforska föremålen. Googles egna fotografer har tagit 360-graders bilder av utvalda utställningar som sedan fogats samman, vilket möjliggör navigering i över 12 utställningar på myndighetens fyra museer och ger en ökad tillgänglighet oavsett var man befinner sig.

Samlingen finns även representerad på 3D-plattformen *Sketchfab*<sup>2</sup>, där tre föremål tillkommit under året och sammanlagt 113 föremål nu finns digitaliserade i 3D-format och är fritt tillgängliga via plattformen.

### *Digital programverksamhet*

Inom programverksamheten har ett digitalt utbud erbjudits, med till exempel digitala kurser och streamade föreläsningar, vilket bidrar till att myndighetens verksamhet når ut till hela landet. Inom den pedagogiska verksamheten har 17 filmer och hantverks-tutorials producerats, vilka kan upplevas fritt på webben. I samband med varje lov har ett digitalt utbud lanserats i form av filmer och workshopmaterial för barn och vuxna, för användning hemifrån. Genomförda enkäter visar att deltagare återfinns från exempelvis Skåne i söder till Norrbotten i norr.

### *Digitala lärresurser och koncept*

*Stockholmskällan* är en digital och webbaserad resurs som innehåller mer än 30 000 bilder, kartor, dokument och litteraturtips om Stockholms historia. Stockholmskällan drivs av

---

<sup>1</sup> Europeana är en webbaserad plattform med målsättning att göra Europas kulturella och vetenskapliga arv tillgängligt för den breda allmänheten.

<sup>2</sup> <https://sketchfab.com/varldskulturmuseerna/models>

Stockholms stad och är resultatet av ett samarbete mellan utbildningsförvaltningen, kulturförvaltningen och Stadsarkivet. Samarbete sker även med institutioner som Världskulturmuseerna, som under ett par års tid publicerat bilder, berättelser och information från samlingen på Stockholmskällans webbsida.

*Sveriges historia*<sup>3</sup> är en digital undervisningsresurs för grundskolan, utformad av svenska museer och arkiv. Med museernas samlingar som bas får elever och lärare i hela landet en interaktiv och kostnadsfri undervisningsresurs som tar avstamp i läroplanen och som utarbetats i nära samarbete med skolan. Under 2021 publicerades *Den svarta lagen*, vilket är den andra delen av det digitala lektionsmaterialet för Sveriges historia.

#### *Utlån från föremålssamlingen*

Utlån från föremålssamlingen bidrar till både nationell och internationell spridning av verksamheten. Antalet nationella och internationella utlån under året var 39 (36), vilket resulterade i totalt 1 490 utlånade objekt (1 653). På grund av pandemin har ett internationellt utlån genomförts med digital kurir till Museo Reali Torino, där cypriotiska föremål från Medelhavsmuseet varit utställda. Ett utlån till Museum Rietberg, Zurich, *Love, Fight, Feast – Dynamics in Japanese Narrative Art*, där ett album med japanska träsnitt har ställts ut kunde genomföras med kurir under senare delen av året. I övrigt har myndigheten förlängt ett flertal nationella utlån, till exempel till Nordiska museet och utställningen *Arktis* där flera grönländska föremål från Etnografiska museet och ett från Världskulturmuseet finns utställda. Myndigheten har tagit emot ett ökat antal låneförfrågningar inför 2022.

Se även ovan, Åtgärder som har vidtagits för att nå nya besökare samt avsnitt 4.3.1 Samlingsförvaltning.

#### 4.2.1.2 Utställningar

Den utställningsverksamhet som Världskulturmuseerna bedriver ska attrahera en bred målgrupp och särskilt locka barn och unga. Verksamheten ska vara tillgänglig samt utarbetas genom samverkan och medskapande med externa intressenter.

Inom myndigheten finns ett utställningsråd för beredning av interna och externa utställningsförslag och med flertalet avdelningar representerade. Utställningsrådet har under året haft sju protokollförda möten.

### **Resultatindikatorer avseende utställningsverksamheten**

#### **Utställningsproduktionerna ska**

- aktivt använda samlingen och kunskaper om denna
- involvera relevanta intressentgrupper och samarbeten, som tillför ny kunskap och perspektiv
- stimulera ett aktivt lärande i relation till valda målgrupper
- utveckla utställningsmediet.

Myndigheten har under året producerat nya utställningar samt förvaltat och utvecklat de befintliga. Utställningarna kan vara av typen basutställning, tillfällig utställning, pop up-utställning respektive vandringsutställning. Världskulturmuseerna har under året haft 27 pågående tillfälliga utställningar, varav 11 öppnat under året, 26 pågående basutställningar och aktiv bas-projekt<sup>4</sup> samt 3 pop up-utställningar.

<sup>3</sup> *Sveriges historia* drivs av Statens Historiska Museer i samarbete med sjutton andra museer, bland annat Världskulturmuseerna.

<sup>4</sup> Aktiv bas avser inplanerade kontinuerliga och för besökarna märkbara förändringar som ökar relevansen, ger möjlighet till ny kunskap och nya upplevelser för besökarna.

Tillfälliga utställningar	Beskrivning	Plats	Period
Kreol	Utställningen berättar om kreolkulturerna i Karibien och norra Sydamerika, och om den svenska kolonin Saint Barthelemy. Den karibiska ön förvärvades av Gustav III år 1784 och var svensk koloni ända fram till 1878.	Etnografiska museet	2017-09-06 - 2022-08-15
Afrika pågår	Ett utforskande och metodutvecklande dialogutställning/dialogprojekt skapat i samverkan med personer med afrikanskt ursprung. Syftet är att lyfta fram nya perspektiv på den afrikanska kontinenten, bidra till ökad kunskap om Afrika samt att göra Världskulturmuseerna angelägna för fler.	Etnografiska museet	2018-05-20 - 2022-12-31
Ester Blenda i Kamtjatka	Med originalbilder och dikter ur Etnografiska museets samlingar visades Ester Blenda Nordströms resa till Kamtjatka, Ryssland, i början av 1900-talet. Ester Blenda Nordström (1891–1948) var författare och pionjär inom undersökande journalistik.	Etnografiska museet	2020-03-11 - 2021-06-13
Möt världen på hemmaplan	När det inte var möjligt att utforska världen genom att resa långt visade denna utomhusutställning genom storskaliga fotografier från museets bildsamlingar en glimt av olika platser runt om i världen. Här visades vyer och landskap, stad och människor från olika kulturer i sex världsdelar.	Etnografiska museet	2020-07-16 - 2021-06-13
Human Nature	Utställningen tar upp teman som på olika sätt hanterar människans relation till naturen, de klimatförändringar vi står inför och våra konsumtionsmönster. På Etnografiska museet har utställningen delvis fått nytt innehåll, både i de redan befintliga delarna samt i en helt ny del – ”Framtider” som tittar på framtida utmaningar och möjliga lösningar. Utställningen har inneburit flera samarbeten med universitetsvärlden, bland annat Kungliga Tekniska högskolan, Chalmers tekniska högskola och Sveriges lantbruksuniversitet. Utställningen producerades för att visas på två orter, först på Världskulturmuseet och därefter på Etnografiska museet.	Etnografiska museet	2020-09-26 - 2022-11-06
Re-remembering Saint Barthélemy	Utställningen undersökte Sveriges koloniala arv och landets inblandning i slavhandeln på 1700-talet. I samarbete med utbildningen Grafisk design- och illustration på Konstfack. Studenternas grafiska verk var kommentarer på historiska föremål från Saint Barthélemy ur Etnografiska museets samlingar och fotografi från Sjöhistoriska museet.	Etnografiska museet	2020-10-10 - 2021-01-09
Svarta Tråden - Etnografiska museet	Utställningen visar exempel på gamla västafrikanska textila traditioner från myndighetens textilsamling. Utställningen ackompanjerar Svarta Tråden på Världskulturmuseet, i samarbete mellan Världskulturmuseernas projekt Afrika pågår och Marché Noir, Art Comes First, Imane Ayissi, Just Africa och Franska Institutet i Sverige. I anslutning till utställningen arrangerades under året visning av filmen ”Fashioning West Africa”.	Etnografiska museet	2020-10-10 - slutdatum ej fastställt
SonAxis	Verket SonAxis ingick i Afrika pågår. Det var ett ingrepp i museets historia och utställningar som undersökte sambanden mellan etnografi, kolonialism och den svenska missionsrörelsen. Konstnären Roberto N. Peyre utgick från museets ljudarkiv med inspelningar från 1950-talets Kongo, gjorda av etnografen och missionären Bertil Söderberg.	Etnografiska museet	2021-05-08 - 2021-06-06

Tillfälliga utställningar	Beskrivning	Plats	Period
Wuvulu kanoten	Den 16 meter långa kanoten flyttades under våren från båthuset på Etnografiska museet till Gallerigången för att, kompletterad med text och foto, utgöra en utställning som i form och innehåll anslöt till Human Nature. Ön Wuvulu är utsatt för klimatförändringar och hotas bland annat av höjda havsnivåer.	Etnografiska museet	2021-05-28 - 2021-08-12
Folkvald att leda (Hunger Project)	The Hunger Project visas tillsammans med Världskulturmuseerna en fotoutställning med fokus på kvinnors roll och utrymme i det demokratiska systemet. I samarbete med Anurag Banerjee, Sujata Khanna och Surbhi Mahajan. Utställningen finansieras med stöd av Sida/ForumCiv.	Etnografiska museet	2021-09-04 - 2022-01-16
Uncovering Pacific Pasts: Histories of archaeology in Oceania	En internationell utställning i samarbete med mer än 30 institutioner från hela världen. Varje institution visade föremål med ursprung från Stilla havet. På Etnografiska museet visades föremål insamlade under Vanadis-expeditionen.	Etnografiska museet	2020-03-01 - 2021-09-06
Utomhus-moduler - Human Nature	Från sommaren 2021 visas material och innehåll från utställningen Human Nature i parken utanför Etnografiska Museet.	Etnografiska museet	2021-06-28 - 2022-11-06
Remixing the future	En utställning, inom ramen för Afrika pågår, med konstnärerna Diana Agunbiade-Kolawole, Andreas Nur och Theresa Traore Dahlberg. Under två år undersökte de Etnografiska museets samlingar och arkiv från den afrikanska kontinenten. I tre separata verk i olika medium ställde konstnärerna frågor om stil, minnen, reklam, begär, kolonialism och familjehistoria.	Etnografiska museet	2021-10-09 - 2022-01-09
Filmrum: Allt har en historia	I anslutning till Medelhavsmuseets centralhall visas tre filmer från lärplattformen Allt har en historia. Här presenteras fördjupande berättelser kring tre föremål ur museets samlingar.	Medelhavsmuseet	2019-10-25 - slutdatum ej fastställt
Palmyra: Hotat kulturarv	Genom ett urval av föremål från Medelhavsmuseets samlingar och en reportagefilm presenteras det antika Palmyra i Syrien och den nuvarande situationen på platsen. Fokus riktas på Palmyra som en kulturlämnning hotad av krig och politiskt motiverad förstörelse.	Medelhavsmuseet	2020-01-14 - slutdatum ej fastställt
Magiska Mönster	En utställning om kvinnlig kunskap och kreativitet i Siwa, Egypten, baserad på myndighetens samlingar. Om hur kvinnor i århundraden bevarat en urgammal kunskap om broderi. En form av broderi som idag förlorat en del av sin äldre innebörd, men vars symboler och benämningar ger inblick i en idévärld med rötter i Nordafrikas berberkultur.	Medelhavsmuseet	2020-02-22 - 2021-10-03
Broderihäxorna – Odysseus irrfärder	En miniutställning av broderikollektivet Broderihäxornas verk som i tio motiv skildrade och tolkade Homeros Odysseen. Utställningen visades i samband med den större utställningen Magiska Mönster.	Medelhavsmuseet	2020-02-22 - 2021-10-03
Ultra - Fotboll och politik vid Medelhavet	En utställning om organiserade fotbollssupportrar, så kallade ultras, med dokumentation från Algeriet, Egypten, Tunisien, Marocko, Turkiet, Israel och Palestina skapade av journalister, fotografer, forskare och filmare från flera olika länder. Utställningen berättar historien om hur kraften som annars har använts för att stötta det egna laget, på olika platser och i olika sammanhang, har omsatts i politiskt engagemang – i kritik av makten, kring enskilda frågor eller för att störta regeringar.	Medelhavsmuseet	2021-12-11 - 2023-01-08

Tillfälliga utställningar	Beskrivning	Plats	Period
Videomapping	Valven i Medelhavsmuseets centralhall har väckts till liv och med modern teknik projiceras animationer och 3D-föremål från samlingarna i fem scener skapade av videodesignern Per Rydnert.	Medelhavsmuseet	2021-10-15- slutdatum ej fastställt
Harry Martinsson – Meditation inför en kinesisk målning	Utställningen berättar om författaren Harry Martinssons (1904–1978) nära relation till kinesisk konst i allmänhet och till landskapsmåleri i synnerhet. Flera forntida och unika kinesiska målningar visas tillsammans med poesi och beskrivningar av Harry Martinsson författarskap. Utställningen berättar om människans behov av, och relation till, naturen. I utställningen visas bland annat målningen "Två gibbon-apor i ett Wu Tung-träd." som Harry Martinsson skrivit en känd text om.	Östasiatiska museet	2020-05-01 - 2022-12-31
Boro - nödens konst	Utställningen visar cirka 100 föremål ur etnologen Chuzaburo Tanakas samling av japanska så kallade boro-textilier, vilka ingår i världens största samling vid Amuse museum i Tokyo. I utställningen ställs dessa trastextilier – lappade, lagade och brukade av flera generationer fattiga bönder och fiskare i Aomori i norra Japan – i dialog med lappade och lagade plagg från svenska museisamlingar. Därutöver presenteras nyskapade verk i form av ljudkonst, poesi och mode med tolkningar av det Japanska boro-hantverkets historia och estetik. Boro - nödens konst kommer under 2022 att visas på Vandalorum i Småland.	Östasiatiska museet	2021-03-30 - 2022-01-09
Elevutställning Handarbetets vänner	En utställning i Trapphallen av verk med inspiration från japansk trastextil, skapade av studenter på Textilhantverk sömnad, Handarbetets vänner skola.	Östasiatiska museet	2021-05-11 - 2021-05-30
Mind the Gap	Utställning inom ramen för projektet Mind the Gap, som pågår främst digitalt, med målsättning att främja interkulturell dialog, inkludering och jämställdhet. Med bakgrund i att Göteborg har klassificerats som en av Europas mest segregerade städer syftar projektet till att genom filmade intervjuer dokumentera ojämlikheter i Sverige, Europa och Mellanöstern.	Världskulturmuseet	2020-02-05 - 2022-08-14
Matrix	Utomhusutställning i form av en storskalig markmålning på betongplattorna utanför Världskulturmuseet, i samarbete med konstnärerna Valeria Montti Colque, Ea ten Kate och Jonathan Josefsson. Verket är inspirerat av föremål från myndighetens samlingar och utställningen Korsvägar, med syfte att skapa en ny typ av korsväg för möten och interaktivitet.	Världskulturmuseet	2020-05-26 - slutdatum ej fastställt
Svarta Tråden - Världskulturmuseet	Utställning i samarbete mellan Världskulturmuseernas projekt Afrika pågår och Marché Noir, Art Comes First, Imane Ayissi, Just Africa och Franska Institutet i Sverige. Utställningen visade textilier ur myndighetens samlingar tillsammans med nutida modekreationer baserade på samma vävteknik. Parisbaserade Marché Noir och Imane Ayissi följer i sitt modeskapande trådarna tillbaka till Västafrikas vävare, skräddare, marknader, färger och material, och vill med sina kreationer ifrågasätta typiskt afrikanskt mode.	Världskulturmuseet	2020-10-10 - 2021-05-31
Kimono – från Kyoto till catwalk	Med över 300 föremål berättas om kimonons betydelse genom historien både i Japan och övriga världen. Kimonos från 1600-talet visas tillsammans med nya tolkningar från Tokyos gator och haute couture från den globala modevärlden. Utställningen producerades av Victoria and Albert Museum i London, och kompletterades på	Världskulturmuseet	2021-08-17- 2022-01-30



Tillfälliga utställningar	Beskrivning	Plats	Period
	Världskulturmuseet med fyra kimonos ur den egna samlingen. Utställningen är den första stora samlingsutställningen i Europa om kimono och Världskulturmuseet var första stoppet på den internationella turnén.		
Within Heritage Movements	En konstinstallation med reproduktioner av två Paracastextilier. Konstnären Oscar Lara arbetade under fyra års tid tillsammans med hantverksexperter för att försöka skapa kopior av dessa tvåtusenåriga textilier, som under sommaren 2021 återlämnades i sin helhet till Peru. Within Heritage Movements ställer aktuella frågor om makt, kulturarv och textilt hantverk och i konstverket ingår även arkivmaterial och film. Verket har tidigare visats på Museo de Arte de Lima, Peru. Projektet är producerat med stöd från Kungliga Konsthögskolan i Stockholm, Världskulturmuseet och Göteborgs Internationella Konstbiennial.	Världskulturmuseet	2021-09-04 - 2022-01-30

Bas-utställningar samt Aktiv bas-projekt	Beskrivning	Plats	Period
Med världen i kappsäcken	Utställningen handlar om vad några svenska resenärer och äventyrare hade med sig i bagaget hem, hur de förmedlade sina observationer här hemma och hur detta har påverkat vår bild av omvärlden. Under året har ett nytt lager adderats till utställningen, där intendent lyfter fram spännande föremål ur samlingen och från aktuella projekt.	Etnografiska museet	2002-10-26 -
Dansmaskens berättelse	Dansmaskens berättelse visar dansaren och koreografen Birgit Åkessons samling afrikanska dansmasker. Birgit Åkesson (1908–2001) var en av 1900-talets stora danskonstnärer. I samlingen finns drygt ett dussin masker från Guinea, Kongo, Liberia, Nigeria och Tanzania.	Etnografiska museet	2007-03-31 -
Nordamerika	Utställningen gör nedslag i den nordamerikanska ursprungsbefolkningens historia. Med hjälp av föremål, foton och filmer från museets samlingar, och genom historiska utsnitt och inblickar i dagens situation, belyses frågor om identitet, etnicitet och integration. Utställningen har uppdaterats med närvarostyrt LED-ljus.	Etnografiska museet	2008 -
Vem tillhör föremålen? Konstskatter från Kungariket Benin	År 1897 intog engelsmännen staden Benin i östra Nigeria, avsatte kungen och tömde palatset på dess konstskatter. Flera tusen konstföremål skeppades till Europa, där en del såldes på auktion för att bekosta krigsföretaget mot Benin. Utställningen diskuterar kulturarvets betydelse historiskt och i samtiden.	Etnografiska museet	2009 -
Japan - Bild och självbild	Utställningen speglar det traditionella Japan från 1600-talet till slutet av 1800-talet. Föremålen har kopplingar till det moderna Japan vilket avspeglas i populärkulturen i till exempel japansk film, manga och mode. Under 2021 tillkom ett urval ur samlingarna, bland annat från Hiroshige I:s och Hiroshige II:s kända serier "Hundra berömda vyer av Edo" och "Scener av berömda platser längs Tokaido-vägen".	Etnografiska museet	2009-10-01 -

<b>Bas-utställningar samt Aktiv Bas-projekt</b>	<b>Beskrivning</b>	<b>Plats</b>	<b>Period</b>
Ursprungsfolk i tre klimat	Utställningen belyser torkan i Australien, Amazonas krympande regnskogar och smältande isar i Arktis. Nya översättningar till engelska håller på att produceras för att installeras under 2022.	Etnografiska museet	2012-01-27 -
Magasinet - en etnografisk skattkammare	Utställningen återspeglar mängden och mångfalden i Etnografiska museets samling. Besökaren ges möjlighet att upptäcka själv, och kan med hjälp av surfplatta göra djupdykningar i museets faktaarkiv.	Etnografiska museet	2012-10-26 -
Antikens Grekland och Rom	Utställningen visar ett urval av föremål som speglar liv och död under antiken. Grekiska vaser med mytologiska motiv, marmorporträtt av såväl romerska kejsare som vanliga medborgare samt gravinskrifter och skulpturreliefer.	Medelhavsmuseet	1989 -
Guldrummet	Utställningen visar en representativ samling silver- och guldföremål från Främre Orienten, Cypern, Grekland och Rom. Smycken som burits av antikens kvinnor och män, votivgåvor offrade till gudarna och kransar nedlagda i gravarna.	Medelhavsmuseet	1989 -
Expeditionen	Kunskapshörna om den svenska Cypernexpeditionen 1927-1931. Utställningen är placerad i Medelhavsmuseets restaurang Bagdad Café.	Medelhavsmuseet	2005 -
Övre galleriet/ Studie-samlingen	Föremål från museets samlingar visas i glasmontrar mellan caféborden i gallerigången på Medelhavsmuseets övre plan.	Medelhavsmuseet	2008 -
Cypern genom tiderna	Utställningen spänner över 7 000 år och visar ca 1 500 arkeologiska fynd, från stenåldern till romersk kejsartid.	Medelhavsmuseet	2009-01-30 -
Egypten	En vandring genom Egyptens 7 000 år långa historia. Utställningen innehåller mängder av föremål och möjlighet finns att med 3D-teknikens hjälp studera museets mumier.	Medelhavsmuseet	2014 -
Kinesiskt måleri	I Målerirummet visas mästerverk från de senaste 900 åren. Utställningen ger möjlighet att uppleva tuschmåleriets landskap, vilka framstår som lika levande som människor och djur.	Östasiatiska museet	2004-09-04 -
Kina före Kina	Utställningen berättar om hur människor levde och skapat i östra Asien i tusentals år innan kejsardömet Mittens rike kom till. Under 2021 har en ny monter med jade-föremål tillkommit. Nya texter och översättningar till engelska håller på att produceras för att installeras 2022.	Östasiatiska museet	2004-09-04 -
Kinas bokhistoria	Följ skriftens historia, från bronsålderns inskriftioner på orakelben till tryckta bokrullar på 900-talet.	Östasiatiska museet	2007 -
Mittens rike - kejsartidens Kina	Upplev Kina genom 3 500 år av konst och konsthantverk. Utställningen börjar i bronsålder och slutar i den sista Qing-dynastin i början av 1900-talet.	Östasiatiska museet	2007-09-09 -
Japan - föremål och bilder berättar	Med över 400 föremål presenteras urbana samhällsgrupper som samurajer, köpmän och hantverkare, främst från Edo-perioden (1615-1868).	Östasiatiska museet	2011-03-26 -

<b>Bas-utställningar samt Aktiv Bas-projekt</b>	<b>Beskrivning</b>	<b>Plats</b>	<b>Period</b>
Aktiv bas Dig in Japan	Utställningsserien Dig in Japan (2018 -) består av filmer som producerats genom att gäster med intresse för Japan bjudits in att välja ut varsitt föremål från den japanska samlingen, varefter de intervjuats av myndighetens Japanintendent. Bland de intervjuade gästerna finns bland andra konstnären Sonia Hedstrand, japanologen Lars Vargö, författaren Yukiko Duke och cosplayern Linn Eriksson. Sammanlagt finns tio episoder publicerade. Inga nya episoder har tillkommit under året.	Östasiatiska museet	2018-01-01 -
Koreagalleriet	Koreagalleriet visar föremål från 300-talet till slutet av 1800-talet. Föremålen visas i ett rum skapat av den koreanska arkitekten Hwang Doojin.	Östasiatiska museet	2012-02-11 -
Aktiv bas Koreagalleriet	Utställningen har uppdaterats med fler föremål, bland annat sex samtida keramiska verk samt försetts med nya texter, ny fördjupningsstation och filmer. Justeringar har gjorts för att öka tillgängligheten i galleriet.	Östasiatiska museet	2019-12-09 -
Tillsammans	Utställningen belyser det svåra och det fantastiska med att leva tillsammans med andra. Med utgångspunkt i över 1 000 föremål tar utställningen upp teman som att passa in, bo ihop, skiljas åt, bråka och bli sams.	Världskulturmuseet	2015-11-19 -
Aktiv Bas Tillsammans	Utvecklingsarbete med fokus på förändringar i innehåll och gestaltning, med syfte till ökad relevans, möjlighet till nya upplevelser samt fler återkommande besökare. Arbetet bygger på myndighetens vision och mål, besöksundersökningar och återkoppling från värdar och pedagoger. Under 2021 har slutproduktion och installation av film inspirerad av indonesisk dockteater samt skuggspelsbås tillkommit, ett nytt tema om labyrinter med aktivitet i utställningen och ett nytt uppdrag till barn i åldersgruppen 10–12 år i foldern för utställningen. Skärmar som lyfter fram föremålsberättelser i tre teman, vilka tidigare togs bort på grund av pandemin, har lyfts in utställningen igen.	Världskulturmuseet	2019-08-15 -
Korsvägar 1	Utställningen behandlar frågan om hållbarhet och livsviktiga val, med fokus på vatten som en sammanlänkande och åtskiljande kraft i mänsklighetens existens. Med hjälp av myndighetens samling, och med vatten som utgångspunkt, reflekteras över klimatförändringar, migration, livsstil och framtid.	Världskulturmuseet	2016-05-20 -
Korsvägar 2	Utställningen berättar om historisk förändring och globala kontakter över gränser, med utgångspunkt i samlingen. Det handlar om gemensamma existentiella frågor, utveckling och idéutbyte, samt de krocker och konflikter som uppstår när människor och världar möts.	Världskulturmuseet	2017-04-08 -
Aktiv bas Korsvägar	Utställningen belyser hur det är att vara människa och är ett utvecklingsarbete kring betydande förändringar av basutställningen. Fokus har varit att, utifrån publikundersökningar och gentemot myndighetens mål och vision, undersöka hur utställningen fungerar. Under 2021 har slutproduktion och installation av film om Khipus utförts i utställningsdelen Pachakuti. Produktion och installation av textmaterial och skyltar i delarna Pachakuti och Dikenga har tillkommit. Ett viktigt komplement till utställningen, som skett under året, är produktion och installation av audioguiden.	Världskulturmuseet	2019-09-01 -

Pop up-utställningar	Beskrivning	Plats	Period
Human Nature Pop Up	En cyklade utställning som under sommaren 2021 användes som workshopyta i Etnografiska museets park. På grund av pågående pandemi turnerade utställningen inte under året, men flera samarbeten etablerades inför framtida turné. Utställningen belyser hållbarhet och är byggd av återvunnet material samt foto och 3D-printade föremål från myndighetens samlingar. Utställningen är skapad i samarbete med Naturskyddsföreningen och Institutionen för globala studier, Göteborgs universitet.	Stockholm	2020-09-25 - 2022-12-31
Secret Love - Gustav Adolfs torg	Med start under Stockholm Pride-veckan visades på Gustav Adolfs Torg ett urval med reproduktioner av nyinsamlade verk från fyra kinesiska samtidskonstnärer, Jiang Qigu, Wang Zi, Xiyadie och Yang Guowei, som alla utforskar frågor om identitet, sexualitet och normer i det samtida Kina.	Stockholm	2021-07-26 - 2021-08-27
Sender-Receiver	De handmålade diabilderna som projicerades på Östasiatiska museets fasad under december månad inspirerades av gamla östasiatiska träsnitt och tuschteckningar. Verket har också påverkats av sin omgivning och av formspråket i de vackra japanska boro-textilierna där allt återanvänds och inget går till spillo. Ljuskonstverket skapades av Alexander Salvesen inom ramen för samarbetet med Nobel Week Lights.	Stockholm	2021-12-04 - 2021-12-12

#### 4.2.1.3 Programverksamhet

Med programverksamhet avser myndigheten de aktiviteter som erbjuds besökaren utöver utställningsupplevelsen, som exempelvis föredragsserier, konserter, skapande verksamhet och temadagar. Programverksamheten tar avstamp i myndighetens uppdrag, samling och ämnesområden, och är en del av den publika verksamheten. Inriktningen är till stor del avhängig vilka utställningar myndigheten visar samt aktuella händelser i omvärlden.

#### **Resultatindikatorer avseende programverksamheten**

##### **Programverksamheten ska**

- vara inkluderande och skapas genom samarbeten
- genomföras i olika format och bidra till att fördjupa olika perspektiv
- ha en nationell och internationell spridning
- visa på mångfald genom medverkandes olika röster.

## Programverksamhet 2021

382 programpunkter (374) genomfördes 2021, riktade till såväl en vuxen publik som till familjer. En nivå i paritet med föregående år, men en minskning med 63 procent jämfört med normalåret 2019 (1 027). 9 702 personer (9 400) deltog i aktiviteter som föredrag, panelsamtal, visningar, konserter, workshops, kurser, skapande verksamhet och program för barn och unga. En mindre ökning med 3 procent jämfört med 2020, men en minskning med 84 procent jämfört med normalåret 2019 (58 943).

Programpunkterna arrangerades under året både fysiskt på plats och i digitalt format. Utbudet anpassades efter rådande restriktioner och programmen på plats genomfördes med färre antal deltagare än vanligt och i flera fall utomhus.

I anslutning till utställningen *Boro – Nödens konst* på Östasiatiska museet erbjöds fysiska och digitala föredrag, kurser, samtal och workshops kopplade till japanska textila traditioner och tekniker. Exempelvis arrangerades en Shibori-workshop med Douglas Luhanko på plats och en kurs i japansk bokbindning med inspiration av boro hölls digitalt. I samband med utställningen *Kimono – från Kyoto till catwalk* på Världskulturmuseet erbjöds ett programutbud i olika format med samtal, föreläsningar, kurser, en konsert och flera podd-avsnitt. I det digitala utbudet arrangerades bland annat kursen *Sy din egen kimono* för vuxna. Till utställningen togs även ett visningskoncept fram. Två visningar genomfördes dagligen, med totalt 1 757 deltagare vid 224 tillfällen.

Kopplat till basutställningen *Korsvägar* arrangerades *Globala Torget* i samverkan med ett stort antal aktörer. Ett 40-tal publika samtal på temat demokrati genomfördes, vilka livesändes digitalt. Under hösten återkom konceptet *Fredagsmys* på Världskulturmuseet för målgruppen barn 0–3 år och deras vuxna, med aktiviteter som till exempel babytecken och babyteater.

Den mexikanska högtiden *De dödas dag* firades traditionsenligt på Etnografiska museet och Världskulturmuseet med *ofrenda* (altare), föredrag, dans, musik, filmvisning och verkstäder. Samarbetet med Utbildningsradion (UR) fortsatte med två nya program, ett samtal om sambandet mellan denimvärlden och japansk boro och ett samtal i anslutning till internationella kvinnodagen i samarbete med Stockholms Kvinnohistoriska. Samtalet handlade om boken *Arkivism: en handbok – hitta, spara och organisera för framtidens historieskrivning*.

På Gustav Adolfs torg, utanför Medelhavsmuseet, arrangerade Världskulturmuseerna *Möt världen på torget*. Ett dagsprogram där drygt 1 100 personer fick uppleva aikido, flamenco och bollywood-dans samt se utomhusutställningen *Secret Love*, där en av konstnärerna från Kina fanns på plats. I samarbete med Svenska Afghanistankommittén arrangerades *En kväll om Afghanistan* med återblickar från resande under 50-, 60- och 70-talet, samtal om den humanitära situationen i landet samt Världskulturmuseernas arbete med hotade kulturarv. I samband med öppningen av utställningen *Ultra – fotboll och politik vid Medelhavet* på Medelhavsmuseet genomfördes tre samtal tillsammans med skaparna av utställningen.

Inom ramen för *Afrika pågår* genomfördes *Afrosvensk historievecka* med föreläsning om Afrosvenskar i historien och flera barnaktiviteter och på Etnografiska museet öppnades utställningen *Remixing the Future*, där tre konstnärer utforskar museets afrikanska samlingar och i separata verk ställer frågor om stil, minnen, reklam, begär, kolonialism och familjehistoria. Flera program genomfördes, bland annat konstnärssamtal och filmvisning.

Vid öppningen av utställningen *Folkvalda att leda* på Etnografiska museet, om demokratiseringen av Indien och kvinnor i politiken, deltog flera av utställningens skapare. Under året genomfördes även digitala programpunkter med demokrati som tema.

Tio avsnitt av podcasten *Inside the Box* producerades under året, med teman som: *Propaganda – en evig mänsklig aktivitet*, ett samtal om propaganda och makt i kejsartidens Rom och andra världskrigets Japan, *The extraordinary Paracas textiles and their significance*, om vilken betydelse dessa textilier har i Paracas-kulturen samt vilken roll de spelar för dagens Peru, *Världens undergång och naturens hämnd*, ett rysligt samtal om allt från klimathotet och Godzilla till det nakna mänskliga samt *Endangered heritage and illicit trade*, vilket berörde den internationella kulturarvsförstörelsen och illegala handel.

#### 4.2.1.4 Pedagogisk verksamhet

Den pedagogiska verksamheten är inriktad på att stödja det livslånga lärandet. Verksamheten riktas till skolans alla nivåer, från förskola till universitet, samt familjer och andra målgrupper som unga vuxna, pensionärer och turister.

Inom pedagogisk verksamhet räknas såväl förbokade program och visningar (skolgrupper respektive andra grupper) som allmänna visningar/dagliga visningar av olika karaktär.

### Resultatindikatorer avseende pedagogisk verksamhet

#### Den pedagogiska verksamheten ska

- erbjuda olika metoder och format för att stödja det livslånga lärandet
- bidra till ökad samverkan
- skolprogrammen ska utgå från skolans styrdokument och tas fram i dialog med referensgrupper.

#### Pedagogisk verksamhet 2021

225 bokade pedagogledda skolprogram genomfördes under året, fysiskt och digitalt, en minskning med 42 procent jämfört med 2020 (389), och en minskning med 81 procent jämfört med normalåret 2019 (1 190). Antalet deltagande elever uppgick till 3 905, en minskning med 35 procent mot föregående år (5 989), och en minskning med 81 procent jämfört med normalåret 2019 (20 536). 273 skolklasser med lärare besökte museerna under egen ledning, vilket är något fler än 2020 (178), men fortfarande en stor minskning med 65 procent jämfört med normalåret 2019 (776). 58 av skolprogrammen genomfördes digitalt, en ökning jämfört med 2020 (25). Ingen uppgift finns för antalet digitala skolprogram 2019.

Under året har myndigheten fortsatt arbetet med utveckling av ett brett digitalt distansutbud för skolans olika åldersgrupper. Det fanns vid årsskiftet 2021/22 sex olika digitala skolprogram att boka med pedagog. Inom myndigheten pågår utveckling av digitala lärresurser, varav ett med fokus på demokrati samt ett med fokus på Mexikos historia, vilket kommer att lanseras under 2022.

Samarbetet med *Stockholmskällan*<sup>5</sup> har fortsatt under året. Världskulturmuseerna har under ett par års tid publicerat bilder, berättelser och information från samlingen på Stockholmskällans webbplats och har i dagsläget ett 60-tal källmaterial, tillsammans med ett lektionsupplägg, publicerade.

---

<sup>5</sup> *Stockholmskällan* är en digital och webbaserad resurs som innehåller mer än 30 000 bilder, kartor, dokument och litteraturtips om Stockholms historia. Stockholmskällan drivs av Stockholms stad och är resultatet av ett samarbete mellan utbildningsförvaltningen, kulturförvaltningen och Stadsarkivet.

*Sveriges historia*<sup>6</sup> är en digital undervisningsresurs för grundskolan, utformad av svenska museer och arkiv. Med museernas samlingar som bas får elever och lärare i hela landet en interaktiv och kostnadsfri undervisningsresurs, som tar avstamp i läroplanen och som utarbetats i nära samarbete med skolan. Under året publicerades *Den svarta lagen*, vilket är den andra delen av myndighetens digitala lektionsmaterial för *Sveriges historia*.

Se även avsnitten 4.2.1.1 Besöksutveckling, 4.2.1.7 Den unga publikens behov och 4.6.1 Samverkan.

#### 4.2.1.5 Konferens och event

Världskulturmuseerna har en ambition att alla besökare ska få en museiupplevelse, oavsett anledning till besöket. Genom konferensverksamheten har myndigheten möjlighet att vara en mötesplats för olika externa arrangemang och därigenom nå en bredare målgrupp.

### Resultatindikatorer avseende konferens och event

#### Konferens- och eventverksamheten ska

- knytas till museiverksamheten (och bidra till att öka antalet verksamhetsbesökare).

#### Konferens och event 2021

Som en del av pandemins effekter på verksamheten har efterfrågan på konferenslokaler varit liten och få uthyrningar har genomförts under året. I takt med lättnader av restriktioner under hösten ökade efterfrågan något, men flertalet bokades av när smittspridningen ökade och restriktioner skärptes på nytt. Sammantaget har konferensverksamheten varit försumbar.

#### 4.2.1.6 Kommunikation och digitala plattformar

Världskulturmuseerna har under året arbetat aktivt med att utveckla närvaron i digitala och sociala kanaler, för att nå nya grupper av besökare samt ge möjlighet till ökat engagemang bland myndighetens målgrupper.

Antalet visningar på myndighetens Youtube-konto ökade stort under året, och är ett direkt resultat av att myndigheten har börjat marknadsföra verksamheten på plattformen, bland annat genom filmer om utställningarna. Under året nådde filmer om utställningarna *Boro - nödens konst* och *Kimono - från Kyoto till catwalk*, ut med 680 989 respektive 639 204 visningar.

#### 4.2.1.7 Den unga publikens behov

**Åtterrporteringskrav:** Statens museer för världskultur ska redovisa den verksamhet som svarar mot den unga publikens behov samt insatser för att öka den unga publiken.

Barn och unga (besökare under 19 år) utgör en prioriterad målgrupp.

### Resultatindikatorer avseende den unga publikens behov

#### Verksamheten för den unga publiken ska

- involvera unga i referens- och fokusgrupper.

---

<sup>6</sup> *Sveriges historia* är en digital undervisningsresurs för grundskolan, som drivs av Statens Historiska Museer i samarbete med sju andra museer, bland annat Världskulturmuseerna.

## Den unga publikens behov 2021

### Den verksamhet som svarar mot den unga publikens behov och insatser som gjorts för att öka den unga publiken (återrapporteringskrav)

Myndigheten strävar efter att erbjuda ett varierat och anpassat utbud riktat till barn, unga och familjer, och har under året bland annat:

- lyft utställningen *Tillsammans* genom en serie filmade tutorials på temat *Tillsammansscirkus* för barn och unga
- arrangerat ett konstkollo på sommarlovet på Etnografiska museet i samarbete med Basis Konstskola. Målgrupp barn och unga i åldersgruppen 8–15 år
- arrangerat återbruksaktiviteten *re:make to go* i Etnografiska museets park, med målgrupp barn, unga och deras familjer
- erbjudit den digitala kursen *Teckna manga*, i samband med utställningen *Kimono – från Kyoto till catwalk*, för åldersgruppen 8–13 år
- tagit fram ett fysiskt och digitalt utbud till höstlovet med fokus på målgrupperna ungdomar och barnfamiljer
- vidareutvecklat innehållet i höstlovsprogrammet *Dia de Muertos* på Etnografiska museet och Världskulturmuseet, med visningar och skapande aktiviteter inspirerade av mexikansk kultur och tradition
- tagit fram ett riktat koncept för barn- och ungdomar på Etnografiska museet
- med levande verkstad som metod genomfört textil collageworkshop på Östasiatiska museet, för åldersgruppen från 13 år, i samarbete med Södra Stockholms Folkhögskolas pedagogutbildning
- genomfört en workshop för barn i åldersgruppen 7–12 år på Östasiatiska museet, där deltagarna under ledning av konstnär Karl Patric Näsman fick lära sig grunderna i att tillverka en japansk vikskärm
- arrangerat musikklassernas dag på Världskulturmuseet, med cirka 200 deltagare
- arrangerat en dags filmvisningar på Världskulturmuseet i samarbete med filmfestivalen *Bright Future*, där fokus är att visa filmer med hoppfulla budskap. Filmerna sågs av cirka 100 digitala och fysiska besökare
- tagit fram och introducerat ett lappa-laga koncept i form av ett boro-kit för barn och deras vuxna till utställningen *Boro - Nödens konst*, vilket 545 barn och/eller deras familjer tog del av

#### *Fokusgrupper, samverkan och medskapande*

Myndigheten använder även fokusgrupper, samverkan och medskapande som metoder för att nå och öka den unga publiken.

Inför en kommande utställning om Mexiko på Världskulturmuseet har ett fördjupat samarbete med mexikanska föreningen i Göteborg inletts för att ta fram innehåll för utställningen och tillhörande höstlovsaktiviteter. Ett antal gemensamma workshops och kvällsaktiviteter arrangerades under hösten 2021.

Som en del i arbetet med en kommande spelutställning på Världskulturmuseet har en fokusgrupp etablerats bestående av 20 personer i åldersgruppen 9–70 år. Deltagarna har rekryterades från olika delar av landet och kommer från sex orter: Göteborg, Stockholm, Sandviken, Ronneby, Falköping och Uppsala. Fokusgruppen har träffats över länk vid två tillfällen under 2021.



Myndigheten har fortsatt utveckla den pedagogiska verksamheten gentemot skolan. 58 digitala skolprogram har hållits. I dessa ingår skolprogram för vuxna och för barn och unga, som till exempel lärarfortbildningar, workshops och föreläsningar.

Med en utökad digital verksamhet behöver gränssnitt som garanterar goda visuella och audiella upplevelser samt förutsättningar för kommunikation och interaktion utvecklas. Det finns även ett antal andra frågor som behöver lösas kring utbud, innehåll, pedagogik, koncept, teknik, utveckling, marknadsföring, fortbildning och samarbete. Ett eget fungerande Learning Management System (LMS) behövs för kartläggning av utbud, urval, prioriteringar, gränstragningar, handlingsplan, kortsiktig och långsiktig planering, marknadsföring, fortbildning och riktlinjer kring bemanning.

Se även avsnitt 4.2.1.1 Besöksutveckling, 4.2.1.2 Utställningar, 4.2.1.3 Programverksamhet, 4.2.1.4 Pedagogisk verksamhet samt 4.2.1.8 Tillgänglighet för personer med funktionsvariation.

#### 4.2.1.8 Tillgänglighet för personer med funktionsvariation

**Åtterrporteringskrav:** Statens museer för världskultur ska redovisa de åtgärder som vidtagits för att öka tillgängligheten för personer med funktionsnedsättning.

Resultatindikatorer avseende tillgänglighet för personer med funktionsvariation

#### **Verksamheten ska för att öka tillgängligheten**

- produceras med höga tillgänglighetskrav
- höja organisationens kunskap i tillgänglighetsfrågor (kontinuerlig kompetensutveckling).

#### **Tillgänglighet för personer med funktionsvariation 2021**

#### **Åtgärder som vidtagits för att öka tillgängligheten för personer med funktionsnedsättning (återrporteringskrav)**

Världskulturmuseerna strävar efter att erbjuda en verksamhet med hög tillgänglighet för personer med varierande fysiska och intellektuella funktionsförutsättningar. Under året genomfördes ett antal insatser för att skapa ökad tillgänglighet.

Under året inleddes en dialog med Autismnätverket inför att förlägga familjeträffar på Världskulturmuseet under 2022, i vilka barn och vuxna utifrån sina behov får uppleva utställningen *Tillsammans*.

Projektet *MISK - Musik, Interaktiv design, Sinnesstimulering, Kvalitet*, vars syfte är att öka tillgängligheten till musikinstrument, beviljades medel under året. Projektet handlar om multisensoriska musikinstrument som möjliggör för personer med omfattande kommunikativa, kognitiva och fysiska funktionsnedsättningar att uttrycka sig musikaliskt och kommunicera med andra. Projektet drivs av Göteborgs Stad Funktionsstöd och genomförandet av projektet kommer att förläggas i publik miljö på Världskulturmuseet.

I anslutning till *Teckenspråkets dag*, som under året firade 40 år, släppte Världskulturmuseet teckentolkade filmer med online-cirkus. I fyra korta instruktionsvideor kan barn och vuxna på ett lekfullt sätt lära sig olika cirkusövningar. Filmerna är inspelade i utställningen *Tillsammans*, där besökare utforskar, leker och lär tillsammans. Filmerna är framtagna i samarbete med Cirkus Unik, som arbetar med att ge alla barn möjligheter att utvecklas oberoende av social, ekonomisk eller kulturell bakgrund. Även en av årets lovfilmer teckenspråkstolkades.

#### 4.2.2 Volymer

Anläggningsbesök (enligt sensorer)	2021	2020	2019
Etnografiska museet	53 655	58 690	131 556
Medelhavsmuseet	87 541	97 375	221 347
Östasiatiska museet	49 991	21 742	87 069
Världskulturmuseet	66 423	67 238	183 605
<b>Totalt</b>	<b>257 610</b>	<b>245 045</b>	<b>623 577</b>

Tabellen ovan visar på antalet anläggningsbesök, det vill säga verksamhetsbesök och besök till restaurang/café samt butik.

Verksamhetsbesök (via biljett- /kassasystem)	2021	2020	2019
Etnografiska museet	25 404	20 395	48 752
Medelhavsmuseet	38 895	35 341	104 211
Östasiatiska museet	30 469	13 244	43 187
Världskulturmuseet	59 423	58 051	164 249
<b>Totalt</b>	<b>154 191</b>	<b>127 031</b>	<b>360 399</b>

Tabellen ovan visar det totala antalet besök som registrerats i biljett-/kassasystemet efter okulär räkning av personal eller som löst biljett till programverksamhet, visning eller deltagit i konferens. I siffran verksamhetsbesök för Världskulturmuseet ingår myndighetens samlade digitala skolprogramsbesök.

Besök under 19 år (inkl. skolelever på bokade program och under egen ledning)	2021	2020	2019
Etnografiska museet	7 711	6 519	14 966
Medelhavsmuseet	7 099	8 217	23 174
Östasiatiska museet	2 745	2 068	6 571
Världskulturmuseet	17 587	23 928	60 197
<b>Totalt</b>	<b>35 142</b>	<b>40 732</b>	<b>104 908</b>

Tabellen ovan visar antal besök under 19 år. Dessa räknas dels genom att personal i entrén bedömer om besökaren är under eller över 19 år, dels genom att de registreras som under 19 år i samband med valt skolprogram.

Vuxenprogram samt deltagare	2021		2020		2019	
	Antal program	Antal deltagare	Antal program	Antal deltagare	Antal program	Antal deltagare
Etnografiska museet	38	1 250	24	207	72	3 059
Medelhavsmuseet	10	1 417	12	342	57	4 216
Östasiatiska museet	59	1 374	35	840	69	3 055
Världskultur- museet	70	2 725	36	2 388	129	19 926
<b>Totalt</b>	<b>177</b>	<b>6 766</b>	<b>107</b>	<b>3 777</b>	<b>327</b>	<b>30 256</b>

Tabellen ovan visar föreläsningar, konserter, kurser och andra programaktiviteter med huvudsakligen en vuxen publik.

Familjeprogram samt deltagare	2021		2020		2019	
	Antal program	Antal deltagare	Antal program	Antal deltagare	Antal program	Antal deltagare
Etnografiska museet	92	1 239	82	2 103	201	4 708
Medelhavsmuseet	0*	0*	81	2 120	213	4 973
Östasiatiska museet	23	98	9	222	118	1 556
Världskultur- museet	90	1 599	95	1 178	168	17 450
<b>Totalt</b>	<b>205</b>	<b>2 936</b>	<b>267</b>	<b>5 623</b>	<b>700</b>	<b>28 687</b>

Tabellen ovan visar familjevisningar, skapande verkstadsaktiviteter och övriga aktiviteter med huvudsakligen barn och unga som målgrupp. Deltagare inkluderar dock såväl barn som vuxna. \*På Medelhavsmuseet har inte någon ledd aktivitet kunnat genomföras säkert ur smittsynpunkt med anledning av pandemin. Dock har fyra egenledda familjeaktiviteter såsom audioguiden, familjespår och stadsvandring genomförts, vilka har genererat 708 användningar.

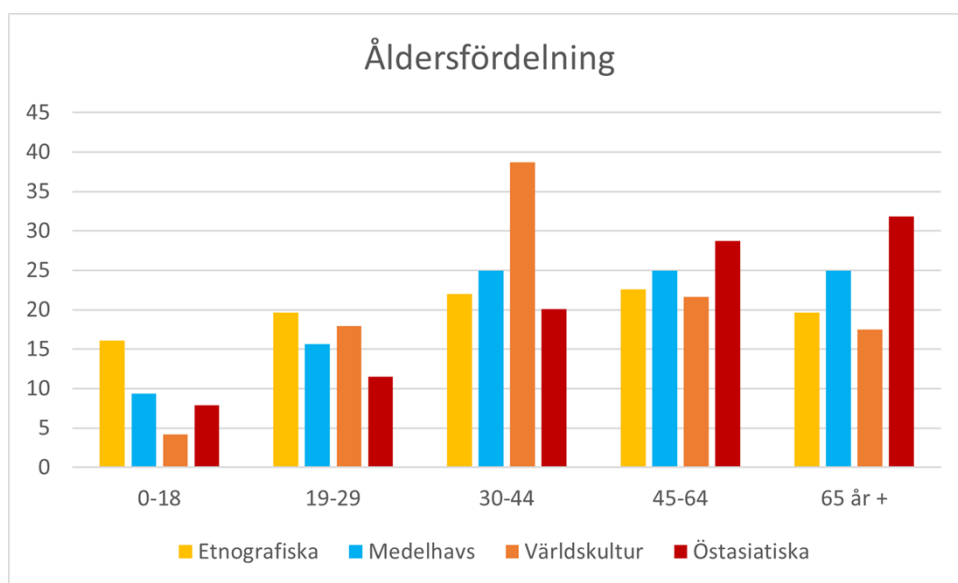
Förbokade skolprogram	2021	2020	2019
Etnografiska museet	49	86	195
Medelhavsmuseet	0	126	276
Östasiatiska museet	15	30	130
Världskulturmuseet	103	147	589
Digitala skolprogram SMVK *	58	25 **	-
<b>Totalt</b>	<b>225</b>	<b>389 **</b>	<b>1 190</b>

Tabellen ovan visar antal pedagogledda besök för skolklasser i grundskola och gymnasium. \*Digitala skolprogram redovisas från och med 2021 separat. \*\*De 25 digitala skolprogrammen för 2020 ingår i respektive museums utfall och inkluderas därigenom redan i totalsiffran.

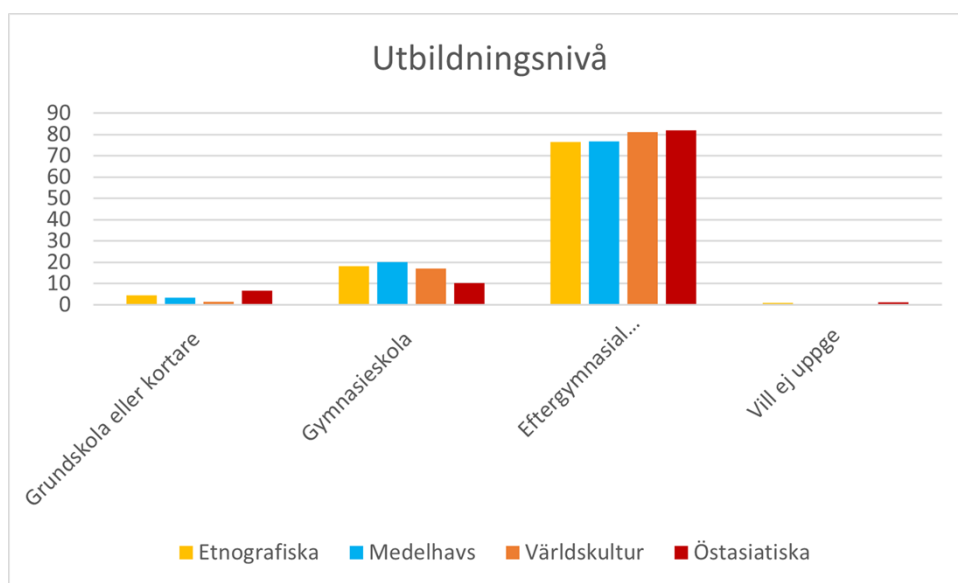
Förbokade visningar för vuxna	2021	2020	2019
Etnografiska museet	18	11	27
Medelhavsmuseet	0	29	72
Östasiatiska museet	20	3	21
Världskulturmuseet	280	26	104
<b>Totalt</b>	<b>318</b>	<b>69</b>	<b>222</b>

Tabellen ovan visar på förbokade och förköpta visningar. Under året kunde inga visningar genomföras på ett smittskyddssäkert sätt på Medelhavsmuseet och erbjöds således ej. Siffran för Världskulturmuseet inkluderar dagliga visningar i utställningen *Kimono - Från Kyoto till catwalk* för enskilda besökare, visningar som krävt en förköpt biljett.

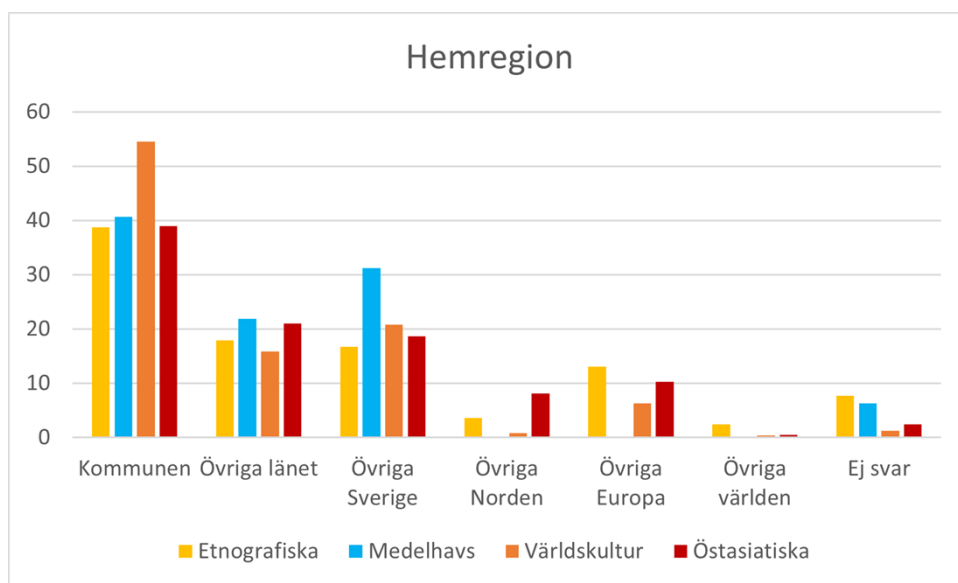
### Demografiska uppgifter



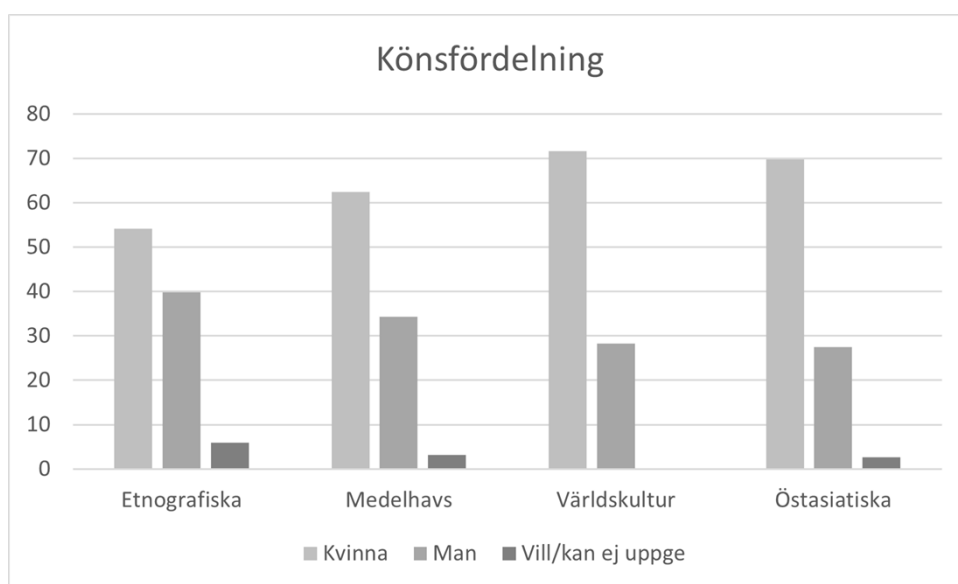
Diagrammet ovan visar besökarnas åldersfördelning (källa: Myndigheten för kulturanalys).



Diagrammet ovan visar besökarnas utbildningsnivå (källa: Myndigheten för kulturanalys).



Diagrammet ovan visar besökarnas hemregion (källa: Myndigheten för kulturanalys).



Diagrammet ovan visar besökarnas könsfördelning (källa: Myndigheten för kulturanalys).

<b>Digitala kanaler: Kanal och aktivitet</b>	<b>2021</b>	<b>2020</b>	<b>2019</b>
Besök webbplats, inklusive bloggar *	1 195 840	497 659	790 198
Följare Facebook	40 350	39 061	34 471
Följare Instagram	21 191	17 431	14 867
Följare Twitter	3 580	3 641	3 699
Följare LinkedIn	828	676	409
Visningar av videor Youtube **	1 393 948	29 382	24 300
Besök barn/unga webb ***	0	18 489	45 944
Kringla, antal visade objekt	49 611	58 901	41 011
Carlotta, visningar objekt	13 333 044	10 675 651	6 609 978
Carlotta, antal användare	49 192	46 846	39 205
Wikimedia, antal sidvisningar	11 753 571	7 860 077	6 427 960
Internet Archive, antal nedladdade objekt ****	20 934	19 962	17 770
Sketchfab, antal 3Dmodeller	113	110	88
Sketchfab, antal visningar	14 800	17 100	17 600

\* Siffran anger antal sessioner. En session börjar när en besökare kommer till webbplatsen och slutar när besökaren lämnar. I juni 2020 gjordes webbplatsen om, och vissa gamla delar togs bort.

\*\* Siffran anger antal views/visningar: "Antalet faktiska visningar för dina kanaler eller videoklipp".

\*\*\* Siffran anger antal sessioner till <http://www.varldskulturmuseerna.se/barn/> och <http://www.varldskulturmuseerna.se/barnens-varldskultur/>. Denna sida lades ned i samband med att nya webbplatsen lanserades i juni 2020.

\*\*\*\* Siffran visar hur många objekt (till exempel pdf:er) som laddats ned från Internet Archive.

<b>Medietyp</b>	<b>Antal 2021</b>	<b>Antal 2020</b>	<b>Antal 2019</b>
Radio/TV	47	21	24
Tryckt press	763	773	730
Webbaserad press	1 378	832	1 439
<b>Summa</b>	<b>2 188</b>	<b>1 626*</b>	<b>2 193</b>

Tabellerna ovan och nedan

\* Större delen av 2020 ingick inte etermediebevakning i myndighetens uppdrag till Retriever. Därför noterades endast en (1)\* träff för radio/tv i Retrievers verktyg. Denna träff ingår i summan 370 för Statens museer för världskultur i tabellen "Artiklar och räckvidd" nedan. Denna enda träff samt övriga tillfällen med Världskulturmuseerna i radio/tv, återfinns i den övre tabellen "Medietyp". Övriga tillfällen – 20 till antalet – då Världskulturmuseerna omnämndes i radio/tv, är manuellt dokumenterade och verifierade. Dessa 20 återfinns alltså inte i den automatiskt genererade tabellen "Artiklar och räckvidd" (nedan), men redovisas i tabellen "Medietyp" (ovan). Detta förklarar de olika slutsummorna i tabellerna, vilket också kortfattat nämndes i ÅR 2020.

Artiklar och räckvidd**	Antal 2021	Räckvidd 2021	Antal 2020	Räckvidd 2020	Antal 2019	Räckvidd 2019
Etnografiska museet	457	44 626 502	371	21 418 281	317	25 543 353
Östasiatiska museet	446	47 154 181	236	19 413 420	251	23 675 046
Världskulturmuseet	515	57 433 173	428	34 273 623	751	48 598 794
Medelhavsmuseet	233	29 257 692	201	14 006 066	446	27 649 895
Statens museer för världskultur/ Världskulturmuseerna	537	50 020 108	370*	23 576 475	428	26 660 939
<b>Summa</b>	<b>2 188</b>	<b>228 491 656</b>	<b>1 606*</b>	<b>112 687 865</b>	<b>2 193</b>	<b>152 128 027</b>

Tabellen ovan omfattar artiklar där fler än ett varumärke kan ha omnämnts.  
Tabellen omfattar ej Radio/TV. Källa: Retriever.

\*\* Räckvidd är en uppskattning av hur många läsare en tidning har, i vilken artikel om myndigheten förekommit.

### 4.2.3 Resultatbedömning

#### *Publik verksamhet och tillgänglighet*

Myndigheten har ett uppdrag att verka för att verksamheten ska vara en angelägenhet för alla människor i samhället och arbetar aktivt med att tillgängliggöra verksamheten till så många som möjligt, ofta genom samverkan med andra verksamheter för att nå ut till fler. Den samlade bedömningen är att verksamheten håller en hög nivå och når varierade målgrupper.

#### *Besöksutveckling - antalet besökare vänder uppåt*

Coronapandemin har även detta år haft stor påverkan på verksamhetens resultat, både avseende besöksutveckling och verksamhetens innehåll. Pandemin har framför allt påverkat de fysiska besöken, med museer som under perioder tvingats hålla stängt. Myndigheten har en målsättning att nå fler besökare. Utfallet har visserligen varit bättre än föregående år, men är på grund av pandemin och tillhörande restriktioner betydligt lägre än normalt. Med bland annat de tre stora utställningsatsningarna, *Boro - Nödens konst*, *Kimono - Från Kyoto till catwalk* och *Ultra - Fotboll och politik vid Medelhavet* har nya besökare nåtts under året. Under årets första kvartal hölls museerna stängda för att sedan öppna med ett begränsat öppethållande. Verksamheten har förhållit sig till olika åtgärder motiverade ur smittskyddssynpunkt, som till exempel avstånd mellan besökare och fram till mitten av juli en yta av 10 kvm per besökare i samtliga lokaler samt i slutet av året krav på vaccinationsbevis. Under perioder har dock verksamhet inte kunnat erbjudas alls. Inga skolprogram har till exempel erbjudits på Medelhavsmuseet, medan myndighetens övriga tre museer inte kunnat genomföra skolprogram i planerad omfattning på grund av de restriktioner i form av karantänsregler som gällt, vilket under perioder medfört ett stort bortfall av personal. En mindre del av verksamheten, som till exempel vissa program, har dock genomförts utomhus.

Myndighetens museer hade 154 191 verksamhetsbesökare, en ökning med 27 160 besökare jämfört med föregående år (127 031), men långt under nivån för ett normalår. Jämfört med 2019 (360 399) är det en minskning med 57 procent. Anläggningsbesöken uppgick till 257 610, en ökning med 12 565 besök (245 045). Antalet är dock fortfarande 59 procent lägre än 2019 års nivå (623 577).

30 unika fysiska samlingsbesök togs emot, något färre jämfört med föregående år (44). I samlingsbesöken ingick 180 besökare, en ökning med 51 procent (119). Antalet är dock fortfarande långt under 2019 års nivå på 385 besökare. Antalet fysiska besök till myndighetens bibliotek var 36 personer, en minskning med 86 procent jämfört med föregående år (260), och med 92 procent jämfört med 2019 (439). Antalet digitala besök till biblioteken var 54 933, en minskning med 12 procent (62 350). För att vända utvecklingen och nå fler biblioteksbesökare har utveckling av biblioteksverksamheten för både platsbunden och digital användning pågått under året. Planering pågår även för att öppna biblioteket på Etnografiska museet på fasta tider för forskare och allmänhet. Sedan 2020 finns hela beståndet sökbart via myndighetens digitala katalog. Endast 19 procent av det totala beståndet är dock tillgängligt via den nationella katalogen Libris. För att tillgängliggöra resterande behöver matchning av ISBN-nummer göras. Myndigheten har kontakt med Kungliga biblioteket angående detta, men än finns ingen teknisk lösning på plats.

#### *De digitala besöken till myndighetens samlingar ökar*

Arbetet med den strategi för tillgänglighet, som myndigheten planerat att färdigställa under hösten, har ännu inte kunnat slutföras. Myndigheten har dock under året arbetat aktivt, bland annat genom olika digitala satsningar, för att bidra till att kulturen ska komma fler till del. Myndigheten har genomfört betydande insatser vad gäller digitalisering och tillgängliggörande, vilket har krävt omfattande arkiverings- och digitaliseringsinsatser såväl internt som externt. I ett samarbete med Kungliga biblioteket har till exempel samtliga acetatfilmer på myndigheten digitaliserats. Dessa insatser ger resultat och de digitala besöken, i form av olika typer av besök i samlingarna, ökar. Antalet visningar i föremålsdatabasen *Carlotta* var under året 13 333 044, en ökning med 25 procent (10 675 651). Antalet användare i databasen var 49 192, en ökning med fem procent (46 846). Antalet sidvisningar på Wikimedia ökade stort, och var under året 11 753 571, en ökning med 50 procent (7 860 077). Även antalet visningar på myndighetens Youtube-konto ökade stort, från 29 382 till 1 393 948. Denna ökning kan förklaras med att myndigheten har börjat marknadsföra verksamheten på Youtube, bland annat genom filmer om utställningarna. Under året nådde filmer om utställningarna *Boro - nödens konst* och *Kimono - från Kyoto till catwalk*, ut med 680 989 respektive 639 204 visningar. Det stora antalet sidvisningar på externa plattformar visar vikten av att även synas i andra kanaler än de egna för att nå fler.

Genom bildservice har bildsamlingen aktiverats externt i fem utställningar, fyra film- och TV-produktioner samt ett 40-tal bokpublikationer och/eller artiklar. Myndigheten har under året även upprättat riktlinjer kring etiskt problematiska bildsamlingar.

#### *Antalet barn och unga (under 19 år) har minskat*

Antalet unga verksamhetsbesökare var 35 142, en fortsatt minskning med 14 procent (40 732), och långt under motsvarande siffra för 2019 (104 908). Myndigheten har en målsättning att *andelen* barn och unga ska öka. Denna målsättning uppnåddes inte för något av myndighetens fyra museer. Under året låg andelen besökande barn och unga på 23 procent av det totala antalet verksamhetsbesök, en stor minskning jämfört med både föregående år och 2019, där andelen låg på 32 respektive 29 procent. Högst andel barn och unga hade Världskulturmuseet och Etnografiska museet med 30 procent vardera (41 respektive 32), följt av Medelhavsmuseet med 18 procent (23). Lägst andel hade Östasiatiska museet med nio procent (16).

#### *Kön och utbildningsnivå*

Andelen kvinnor är högre 2021 än 2020, vilket myndigheten bedömer har ett samband med temana i två av årets utställningssatsningar som båda fokuserar på textil och textilt hantverk, vilket möjligen är ämnesområden som tilltalar kvinnor i högre grad än män. I en mindre besöksundersökning i utställningen *Boro – Nödens konst* framgick att 73 procent av de svarande var kvinnor. För utställningen *Ultra – Fotboll och politik vid Medelhavet*, som



öppnade i mitten av december, kommer resultaten av besöksundersökningarna att synas först under 2022.

Myndigheten konstaterar att det är fortsatt svårt att nå andra än gruppen med eftergymnasial utbildning. Andelen besökare med eftergymnasial utbildning längre än två år är fortsatt hög, med ett snitt om 79 procent totalt (70). Ytterst få, i genomsnitt 4 procent (5), har en utbildningsnivå med grundskola eller lägre. I ett försök att nå museiovana besökare har myndigheten under året påbörjat ett relationsskapande arbete i mindre skala med socialförvaltningar i två stadsdelar inom Göteborgs stad. Detta har landat i samarbeten inför 2022 där familjer, som enligt Socialförvaltningen behöver extra stöd, kommer att erbjudas besök på Världskulturmuseet. Myndigheten har inför 2022 även tecknat ett utökat avtal med Forum Skill, där svenskundervisning för föräldralediga kommer att ske på Världskulturmuseet. Inom dessa grupper finns även personer med annan utbildningsnivå än eftergymnasial. Myndigheten har som ambition att ingå i motsvarande samarbeten kopplat till museerna i Stockholm under kommande år.

#### *Konferens och event*

Myndigheten har en ambition att alla besökare ska få en museiupplevelse, oavsett anledning till besöket, och genom konferensverksamheten har myndigheten möjlighet att vara en mötesplats för olika externa arrangemang och därigenom nå en bredare målgrupp. Som en del av pandemins effekter på verksamheten har dock efterfrågan på konferenslokaler varit liten och få uthyrningar har genomförts. I takt med lättnader av restriktioner under hösten ökade efterfrågan något, men sammantaget har konferensverksamheten under året varit blygsam.

#### *Fler anläggningsbesökare blir verksamhetsbesökare*

Målsättningen att *andelen* verksamhetsbesök i förhållande till antalet anläggningsbesök ska öka uppnåddes. Sammantaget ökade andelen med åtta procentenheter från 52 till 60 procent.

#### *Delta i samhällsdebatten och Synlighet i redaktionella medier*

Synligheten i redaktionella medier blev avsevärt större än under närmast föregående år, vilket myndigheten bedömer kan kopplas till lättnader i pandemirestriktionerna och öppnandet av flera uppskjutna utställningar. Sammantaget syntes Världskulturmuseerna i redaktionell bevakning 2 188 gånger under 2021, en ökning med 34 procent jämfört med 2020 och i paritet med nivån för 2019. Myndigheten konstaterar att det mediala intresset för frågor kring repatriering blev allt större under året.

På utbudssidan uppmärksammades särskilt utställningarna *Boro – nödens konst* på Östasiatiska museet och den internationella utställningen *Kimono – från Kyoto till catwalk* på Världskulturmuseet, vilka båda även uppmärksammades internationellt. Även utställningen *Ultra – fotboll och politik vid Medelhavet* på Medelhavsmuseet fick flera omnämningar, både i radio/TV och i flera tidningar. Vidare uppmärksammades myndigheten när den fördjupade lokalförstudien presenterades i slutet av sommaren.

Myndigheten bidrog även till samhällsdebatten genom två debattartiklar som publicerades under året. I samverkan med centralmuseerna författades en debattartikel, *Kunskap om vår historia riskerar att förloras för alltid*, om de kraftigt försämrade ekonomiska förutsättningarna för museerna till följd av pandemin. Artikel publicerades i Dagens Nyheter, på DN Debatt, <https://www.dn.se/debatt/kunskap-om-var-historia-riskerar-att-forloras-for-alltid/>. Även Digisams styrgrupp, där myndighetens överintendent ingår som ledamot, författade under året en debattartikel, *Digitalisera kulturarvet för demokratins skull*. Artikel publicerades i Dagens Nyheter, på DN Debatt, <https://www.dn.se/debatt/digitalisera-kulturarvet-for-demokratins-skull/>, samt på Digisams webbplats, <https://www.digisam.se/debattartikel-digitalisera-kulturarvet-for-demokratins-skull/>

### *Publikundersökningar*

Myndigheten genomför normalt två sorters publikundersökningar, dels i form av besöksenkäter med återrapportering till Myndigheten för kulturanalys, dels genom *Visitor 360*, myndighetens verktyg för publikutveckling. Resultaten av de besöksundersökningar som gjordes under året bekräftar att verksamheten har en fortsatt hög kundnöjdhet. Sammantaget för myndighetens fyra museer är 91 procent *nöjda* eller *mycket nöjda* med sitt besök, vilket är i nivå med föregående år (89). Viljan att rekommendera är fortsatt hög. Sammantaget anger 89 procent att de *troligen* eller *mycket troligen* skulle rekommendera det besökta museet, vilket är i paritet med förra året. Av myndighetens programbesökare var 90 procent *nöjda* eller *mycket nöjda* och 95 procent skulle enligt genomförd programenkät rekommendera myndighetens programaktiviteter. Inom ramen för programverksamheten nås nya målgrupper både på plats och genom de digitala programmen. Genomförda enkäter med programdeltagare visar att 72 procent av de svarande för första gången tog del av någon av myndighetens programaktiviteter.

Se vidare avsnitt 3. Coronapandemins påverkan på verksamheten, 4.2.1 Publik verksamhet.

## **4.3 Samlingsförvaltning**

**Uppdrag:** Myndigheten ska vårda, förteckna, vetenskapligt bearbeta och utveckla de samlingar som anförtrotts myndigheten.

### **Resultatindikatorer avseende samlingsförvaltning**

#### **Samlingen ska**

- tillgängliggöras i våra museer, digitalt samt på andra platser
- vara placerad i ändamålsenliga lokaler (klimat, ljus, utrymme och säkerhet)
- vara registrerad, positionerad och fotograferad i samlingsdatabasen.

#### **4.3.1 Samlingsförvaltning 2021**

Myndigheten förvaltar, vårdar och utvecklar samlingar bestående av cirka 465 000 föremål och fler än en miljon bilder. Myndigheten förvaltar även 500 hyllmeter arkivhandlingar, 300 filmer samt fyra bibliotek med ett sammanlagt bestånd av cirka 170 000 böcker och tidskrifter. Samlingens omfattning bygger på en kvalificerad uppskattning utifrån uppgifter i katalog och accessionsunderlag. Genom kontinuerligt inventerings- och uppordningsarbete kan samlingens omfattning komma att förändras. Detta inbegriper även bildsamlingen och biblioteken.

#### *Samlingens spårbarhet*

Under 2021 har ett flertal projekt genomförts för att komma till rätta med bristande spårbarhet och eftersläpande katalogisering. Projekten har fokuserat på att säkerställa en god och långsiktig förvaltning genom att effektivt och målinriktat arbeta för ökad spårbarhet, metadatasättning samt förbättrad förvaring av samlingen.

På Östasiatiska museet har arbetet med samlingen Rang Mahal, insamlad på 1950-talet av Hanna Rydh, varit utmärkande. Efter inventering, registrering och metadatasättning utökades serien från 231 till 2 405 poster. Totalt har 2 174 föremålsposter tillkommit. Fotografering samt arbete med fördjupad metadatasättning pågår och kommer att fortsätta under 2022. Extra fokus har också lagts på föremål associerade med Sören Gabrielson (donation 1998) samt C-G Lindgren (donation 1969).

I samband med åtgärder i lokaler har myndigheten förbättrat och effektiviserat förvaring samt ökat spårbarheten i magasinet "Båthuset". Projektet har bland annat bidragit till att Gösta Mobergs deponerade samling 1994.20, bestående av 1 307 föremål som helt saknade spårbarhet, har inventerats, registrerats, fotograferats, packats samt återlämnats till Smålands Museum.

På Etnografiska museet har katalogiseringsarbete påbörjats av en samling ben och horn från Grönland, 1942.27, insamlad av Carl-Julius Anrick under Louise Boyds expedition 1931. Materialet har inventerats och sorterats och cirka 200 nya föremålsposter, vilket omfattar runt tusen ben, har registrerats. Extra fokus har även lagts på att identifiera skulpturer med koppling till Hedin-samlingarna. Likaså har 36 tidigare ej identifierade teckningar associerade med Vega-expeditionen återfunnits.

#### *Förvärv och gåvor*

Under året har myndigheten fortsatt med en restriktiv hållning kring nyförvärv, detta för att möjliggöra hantering och registrering av äldre, icke accederade föremål. 7 strategiska nyförvärv har dock gjorts under året, vilka innehåller sammanlagt 20 föremål (8, 41). Som exempel kan nämnas en kimono från *Wafrika*, tillverkad av designern Serge Mouangue, som köptes in i samband med utställningarna *Kimono - från Kyoto till Catwalk* och *Svarta Tråden*. Kärnan i varumärket och plattformen *Wafrika* är att kombinera västafrikansk och japansk estetik. Östasiatiska museet har tagit emot en sedan tidigare beslutad donation av tre kärl och en stensulptur från Kina. Genom gåva har myndigheten tagit emot en dagbok skriven av Cyrus Widell, som deltog i Mjöbergs expedition till Australien, vilken förts till arkivet på Etnografiska museet.

#### *Utlån från föremålssamlingen*

Antalet nationella och internationella utlån var 39 (36), vilket resulterade i totalt 1 490 utlånade objekt (1 653). På grund av pandemin har ett internationellt utlån genomförts med digital kurir, till Museo Reali Torino (Cyprus. Crossroads of civilization) där cypriotiska föremål från Medelhavsmuseet varit utställda. Utlånet till Museum Rietberg, Zurich, *Love, Fight, Feast – Dynamics in Japanese Narrative Art*, där ett album med japanska träsnitt har ställts ut, kunde genomföras med kurir senare under året. Myndigheten förlängde under 2021 ett flertal nationella utlån, till exempel till Nordiska museet och utställningen *Arktis* där flera grönländska föremål från Etnografiska museet och ett från Världskulturmuseet är utställda. Under året har myndigheten hanterat ett ökat antal låneförfrågningar inför 2022.

Myndigheten har fem aktiva analyslån som gäller destruktiva analyser (mänskliga kvarlevor, växtmaterial och skärvor från Medelhavsmuseet samt skärvor från Östasiatiska museet). Institutioner kopplade till analyslånen är Stockholms universitet (ATLAS 1000 Ancient genomes), Uppsala universitet, två från University of Oxford (Excavating prehistoric China in Present-Day Sweden och projekt jagWARS). Under året analyserades flera jedeföremål från Östasiatiska museet vid Riksantikvarieämbetet i Visby, där de genomgick icke destruktiv analys. Även för analysärenden konstateras fler förfrågningar inför 2022.

På Etnografiska museet och Världskulturmuseet besökte PhD Joanna Ostapkowicz, University of Oxford, magasinen för att studera och ta prover på föremål från Sydamerika inom ramen för projektet *Jaguars, Raptors and the Patterns of War - 14th-18th century South American Indigenous Sculptural Arts*. Prover togs för att påvisa träslag, när trädet avverkats och var trädet vuxit.

#### *Dokumentarkiv- och bildsamlingen*

Myndigheten har under året genomfört omfattande insatser för digitalisering och tillgängliggörande. Detta har krävt omfattande arkiverings- och digitaliseringsinsatser såväl internt som externt. Det har gällt inte minst den stora bildsamling från Equmeniakyrkan (tidigare Svenska missionsförbundet) som förvärvades 2014. Merparten av bilderna är tagna i Kongo och Kina. I samband med kongobilderna har ett samarbete med konstnären Cecilia Järdeemar kunnat genomföras. Andra prioriterade bildsamlingar har varit John-Erik Elmbergs bilder och bilder från Svenska cypernextpeditionen. En central samling är Osvald Siréns efterlämnade handlingar. Digitaliseringen av hans korrespondens inkluderar skanning, metadata och tillgängliggörande. En tredjedel av digitaliseringen, motsvarande 8 arkivvolym/boxar, är klar. Vidare har en arkivariekonsult arkiverat och metadatasatt en

avgränsad men prioriterad del av Siréns bildarkiv. Motsvarande arbete har även omfattat Johan Gunnar Anderssons korrespondens. Här handlar det om totalt 19 volymer varav alla är skannade och en tredjedel är helt klara vad gäller metadata. Vidare har Hjalmar Stolpes anteckningsböcker från Vanadis världsomsegling, nio volymer, reprofotograferats och tillgängliggjorts.

I ett samarbete med Kungliga biblioteket har samtliga acetatfilmer på myndigheten digitaliserats.

Genom bildservice har bildsamlingen aktiverats externt i fem utställningar, fyra film- eller Tv-produktioner samt ett 40-tal bokpublikationer och/eller artiklar.

Myndigheten har under året, som stöd i arbetet, upprättat riktlinjer kring etiskt problematiska bildsamlingar.

### *Biblioteken*

På grund av pandemin och i linje med folkhälsomyndighetens rekommendationer har museerna under stora delar av året inte varit öppna för biblioteksbesök. Antalet utlånade böcker var 170, en stor minskning jämfört med både 2020 och 2019 (614 respektive 851). Antalet externa fysiska besökare till myndighetens fyra bibliotek var 36 personer, en minskning med 86 procent jämfört med förra året (260), och en minskning med 92 procent jämfört med 2019 (439). Antalet digitala besök var 54 933, en minskning med 12 procent jämfört med förra året (62 350), men en ökning med 18 procent jämfört med 2019 (46 738).

Katalogiseringsgraden av beståndet ligger på 100 procent och hela beståndet, med 127 449 poster, finns idag sökbar via myndighetens digitala katalog. Under året har 462 katalogiserade poster tillkommit i de lokala katalogerna (596). Endast 19 procent av det totala beståndet är dock tillgängligt via den nationella katalogen Libris.

Samlingsbesök redovisas under avsnitt 4.3.2 Volymer (Samlingsförvaltning) och 4.2.2 Volymer (Publik verksamhet). Internationella samlingsbesök utgör en del av de totala samlingsbesöken och redovisas under avsnitt 4.4.1. Kunskapsuppbyggnad och 4.4.2 Volymer (Kunskapsuppbyggnad).

### **4.3.2 Volymer**

<b>Jämförelsetal föremålssamlingen</b>	<b>2021</b>	<b>2020</b>	<b>2019</b>
Omfattning	465 122	465 102	465 099
Varav utställda*	16 730	16 901	16 915
Varav magasinerade*	446 894	446 548	446 456
Andel utställda föremål i procent	3,60	3,63	3,64

\* I siffran för utställda ingår föremål som magasineras under året och som alltså inte var utställda 31 december (exempelvis plockades utställningen Human Nature på VKM ner under första halvåret 2020).

<b>Föremål utställda egna lokaler*</b>	<b>2021</b>	<b>2020</b>	<b>2019</b>
Etnografiska museet	8 365	8 471	8 408
Medelhavsmuseet	4 737	4 736	4 800
Östasiatiska museet	2 242	2 228	2 291
Världskulturmuseet	1 386	1 466	1 416
<b>Summa utställda</b>	<b>16 730</b>	<b>16 901</b>	<b>16 915</b>

\* I siffran för utställda föremål ingår föremål som magasineras under året och som alltså inte var utställda 31 december (exempelvis plockades utställningen Human Nature på VKM ner under första halvåret 2020).

<b>Antal externt utlånade föremål (fr.o.m. 2016 inkluderas även depositioner)</b>	<b>2021</b>	<b>2020</b>	<b>2019</b>
Etnografiska museet	544	558	578
Medelhavsmuseet	809	734	739
Östasiatiska museet	119	344	288
Världskulturmuseet	18	17	123
<b>Summa utlånade objekt</b>	<b>1 490</b>	<b>1 653</b>	<b>1 728</b>

\* I siffran för utlånade ingår även föremål som återlämnats under året och som alltså inte längre var utlånade 31 december (exempelvis återlämnades utlånet från Etnografiska till Lunds konsthall under 2020).

<b>Digitalisering av samlingen</b>	<b>2021</b>	<b>2020</b>	<b>2019</b>
Totalt antal digitaliserade föremålsposter	437 855	432 137*	432 158
Föremålsposter med sakord	421 812	416 019	382 103
Föremålsposter med position	359 654	354 496	340 651
Föremålsposter med bild	228 415	223 258	215 215

\* Det negativa resultatet 2020 jämfört med 2019 beror på att ett antal tidigare felaktiga registreringar har raderats.

<b>Digitalisering - nyttillkomna och uppdaterade poster</b>	<b>2021</b>	<b>2020</b>	<b>2019</b>
Antal nya föremålsposter	5 902	2 577	11 187
Antal uppdaterade föremålsposter	324 276	195 420	224 574
Antal nya fotoposter	11 551	19 666	14 479*
Antal uppdaterade fotoposter	54 476	48 389	65 524**

\* I ÅR 2019 anges lägre siffra (10 995), vilket beror på att de sista registreringarna ännu inte genomförts vid tidpunkten för sammanställningen, vilken gjordes i slutet av december 2019.

\*\* I ÅR 2019 anges en något högre siffra (65 538) vilket beror på att den även inkluderade ett antal dubbelregistreringar som tagits bort under 2020.

<b>Antal samlingsbesök</b>	<b>2021</b>	<b>2020</b>	<b>2019</b>
Etnografiska museet	31	73	139
Östasiatiska museet	2	7	53
Medelhavsmuseet	27	7	12
Världskulturmuseet	120	32	179
<b>Totalt</b>	<b>180</b>	<b>119</b>	<b>385</b>

<b>Jämförelsetal biblioteken</b>	<b>2021</b>	<b>2020</b>	<b>2019</b>
Bestånd, antal titlar	171 485	171 023*	170 774
Antal online prenumerationer	10	9	8
Digitala besök	54 933	62 350	46 738
Externa fysiska besök	36	260	439
Utlån	170	614	851

\* I ÅR 2020 anges en lägre siffra 127 294, vilket beror på att myndigheten felaktigt endast räknade beståndet registrerat i myndighetens bibliotekssystem Mikromarc.

### 4.3.3 Resultatbedömning

Samlingsförvaltningens status bedöms vara delvis god och på ett generellt plan bedöms säkerhet och klimat vara tillräckliga. Betydande risker finns dock, med exempelvis invändiga vattenledningar, begränsningar i klimatanläggningar samt avsaknad av karantänsutrymmen. I ett långsiktigt perspektiv påverkar även yttre klimatförändringar hotbilden mot samlingen och dess förvaltning. Vissa föremålmagasin är överutnyttjade och saknar möjlighet till ytterligare förtätning. Åtgärder för att lösa problemet genom kompaktering är önskvärda, men i flera fall samtidigt förknippade med större investeringar och begränsningar av lokalernas konstruktion. Följaktligen varierar förmågan att uppfylla målen för myndighetens samlingsförvaltning beroende på lokal. Nuvarande lösning med föremålsförvaltning spridd på sju olika platser försvårar optimal och effektiv samlingsförvaltning. Även arkiv, bildsamling och bibliotek är spridda på flera platser och är därigenom utmanande att förvalta och tillgängliggöra.

Världskulturmuseets föremålmagasin är ändamålsenligt och samlingarna är i god ordning. På Medelhavsmuseet och Östasiatiska museet är det delvis god ordning och generellt bedöms säkerhet och klimat vara tillfredställande. Där kan samlingen förvaras, hanteras och visas i lokaler och utrymmen som delvis är ändamålsenliga. Ett antal risker finns dock, det saknas bland annat möjlighet att frysa föremålen och en brist på karantänsutrymmen försvårar det förebyggande arbetet mot skadedjur.

På Etnografiska museet har magasinerna flera brister och under senare år har incidenter med olika typer av vattenläckage inträffat. De senaste årens väderförhållanden har inneburit stora fluktuationer i temperatur och luftfuktighet. Detta har lett till svårigheter att upprätthålla ett stabilt klimat i magasin, utställnings- och arbetslokaler och är en konsekvens av husets föråldrade klimat- och ventilationssystem. Flera magasin är överfyllda och förtätning i form av nya kompaktsystem är nödvändig.

Myndigheten lever ännu inte upp till Riksrevisionens rekommendation avseende samlingars spårbarhet, där museerna förväntas garantera en rimlig grad av säkerhet och att alla föremål ska vara registrerade, positionerade och fotograferade. För att komma till rätta med detta har arbetet med ökad spårbarhet och digitalisering intensifierats och stora kliv har tagits under året. Arbetet har till viss del kunnat genomföras på grund av att andra projekt avstannat under pandemin, och medarbetarresurser därmed kunnat frigöras.

Myndigheten har under året fortsatt förbättrat samlingsförvaltningens säkerhetsrutiner bland annat rörande tillträdesbegränsning och förbättrade lås- och larmsystem. Krav och standarder för aktiv förvaltning efterlevs och arbetet med förebyggande skadedjurskontroll, *Integrated Pest Management* (IPM), fortsätter på samtliga museer.

72 bildbeställningar administrerades under 2021, vilket är ungefär lika många som året innan (77). Att allt fler bilder finns tillgängliga för allmänheten att ladda ner genom Wikimedia Commons tycks än så länge inte påverka antalet bildbeställningar.

På grund av restriktioner med anledning av covid-19 och svårigheter för inte minst internationellt resande har antalet samlingsbesök varierat kraftigt under året och mellan museerna. 180 samlingsbesök genomfördes, vilket är en ökning från föregående år (119) men 54 procent lägre än före pandemin. 385 samlingsbesök genomfördes 2019.

Även biblioteken har påverkats av att museerna under delar av året varit stängda. Antalet externa fysiska besökare till myndighetens fyra bibliotek var 36 personer, en minskning med 86 procent jämfört med förra året (260), och en minskning med 92 procent jämfört med 2019 (439).

Katalogiseringsgraden av biblioteksbeståndet ligger på 100 procent och hela beståndet, med 127 449 poster, finns idag sökbart via myndighetens digitala katalog. Endast 19 procent av det totala beståndet är dock tillgängligt via den nationella katalogen Libris. För att tillgängliggöra resterande behöver matchning av ISBN-nummer göras. Myndigheten har kontakt med Kungliga biblioteket angående detta, men än finns ingen teknisk lösning på plats.

Se även avsnitt 4.2.1.1 Besöksutveckling, 4.2.2 Volymer (Publik verksamhet), 4.2.3 Resultatbedömning (Publik verksamhet) samt 4.4.1 Kunskapsuppbyggnad.

## 4.4 Kunskapsuppbyggnad

**Uppdrag:** Myndigheten ska genom kunskapsuppbyggnad och samarbeten med olika aktörer främja och berika samhällsdebatten inom sitt verksamhetsområde. Myndigheten ska verka för ökad kunskap grundad på forskning och samverkan med andra, exempelvis universitet och högskolor, och förmedla kunskap inom sitt verksamhetsområde. Förordning (2014:172)

### Resultatindikatorer avseende kunskapsuppbyggnad

#### Kunskapsuppbyggnaden ska

- vila på vetenskaplig grund och ta tillvara aktuella forskningsrön
- ske i samverkan med nationella och internationella intressenter.

#### 4.4.1 Kunskapsuppbyggnad 2021

Genom nationella och internationella samarbeten inom forskning och utveckling kan myndigheten stärka kunskapsuppbyggnaden, öka kvaliteten och nå en hög relevans för användarna. Projektsamarbeten bidrar till att få in fler perspektiv i tolkningar av samlingen, olika typer av metodutveckling samt möjlighet till ökad spridning i relevanta sammanhang.

Myndigheten utgår från regeringens definition av forskning och utvecklingsverksamhet (FoU) som "ett systematiskt arbete för att söka efter ny kunskap eller nya idéer med eller utan en bestämd tillämpning i sikte. Här ingår också systematiskt arbete som utnyttjar forskningsresultat, vetenskaplig kunskap eller nya idéer för att åstadkomma nya material, varor, tjänster, processer, system och metoder, eller väsentliga förbättringar av redan existerande sådana".

Världskulturmuseerna har under perioden 2018–2021 haft ambitionen att särskilt fokusera på forskningsområden kring hotat kulturarv samt repatriering och samverkan med olika intressentgrupper till de samlingar myndigheten förvaltar. Utöver dessa områden ska myndigheten prioritera följande teman:

- miljöhistoria och föremålsanalys
- museididaktik och lärande
- utveckling av utställningsmediet
- visualisering, digitalisering och tillämpad IT kopplad till tillgängliggörande av samlingar och berättelser
- digitalisering av samlingar och särskilt digitalisering av fotosamlingar.

FoU-projekt 2021	Tidsperiod	Beskrivning
Digital repatriation of cultural heritage to the Global South: A model for open access to museum collections empowering indigenous communities in the Brazilian Amazon.	2021–2025	Samarbetsprojekt mellan Sverige (Göteborgs universitet och Statens museer för världskultur) och Brasilien (Museo Nacional Rio de Janeiro och Universidad de Pará). Projektet behandlar digital restitution av material som finns vid myndigheten. Forskningen utforskar ”digital restitution” som redskap, makt i digitalisering och delad kunskap. Projektet finansieras av Vetenskapsrådet.
Demokrati finns inte - vi gör den!	2021–	Projektet utforskar hur forskningsinstitut, kulturarvsinstitutioner och civilsamhället kan samverka och därmed bidra till ett ökat intresse och en ökad förståelse för att demokrati kräver ett aktivt deltagande för att stärkas och utvecklas. Genom att lyfta fram vardagsföremål (demokratiska ting) och personliga berättelser från olika demokratirörelser i världen vill vi närma oss Varieties of Democracy's (V-Dems) världsomspännande demokratiforskning där berättelserna kommer utgöra grunden för en digital läresurs. Läresursen vänder sig dels till lärare och elever i gymnasieskolan, dels till en intresserad allmänhet. Projektet finansieras av medel från Riksantikvarieämbetet.
The study of the Prehispanic coastal communities of Northern Chile, over a period which extends from 1000 to 1600 AD	2019–2022	Forskningsprojekt om Rio Loa-samlingen, insamlad av Stig Rydén till Göteborgs etnografiska museum. Myndigheten är samarbetspart tillsammans med forskare från Royal Museums of Art and History i Bryssel och Universidad de Santiago de Chile. Delfinansierat av EU.
Fallet Yaqui - repatriering ur flera perspektiv	2018–2022	Forskningsprojekt som behandlar repatriering ur flera perspektiv. Filmen som är en av projektets huvudpelare väntas bli klar under våren 2022. Utställningen i Mexiko som också är ett resultat av projektet öppnade i slutet av 2021. Projektet delfinansieras av Riksantikvarieämbetet.
Empowering Women's Histories: Sharing Digital Heritage between Zambia and Sweden	2020–2022	Ett tvåårigt samarbete med Women's History Museum of Zambia. I projektet kommer en digital och interaktiv plattform utvecklas för att dela historiska samlingar och kvinnohistoria mellan Sverige och Zambia. Under 2021 har projektet fortsatt med digitalisering av zambiska föremål i Stockholm och med den tekniska utvecklingen av databasen. Den zambiska partnern har samarbetat med lokala konstnärer som gjort kreativa omtolkningar av historiska föremål i Världskulturmuseernas samlingar, samt inlett ett designarbete om användargränssnittet för den digitala plattformen. Delfinansierat av Svenska Institutet (Creative Force).
I skuggan av antropocen	2018–2021	Ett projekt med fokus på hur kulturhistoriska museer kan utveckla en ekokritisk pedagogik, som utmanar etablerade föreställningar kring människan och hennes livsmiljö. Under 2021 har arbetet med att färdigställa antologin fortgått, och publicering beräknas ske under första halvåret 2022. Delfinansierat av Riksantikvarieämbetet.
Föremål för kultur och vetenskap (Objects of Culture and Science)	2019–2023	Projektet utforskar potentialen för miljöforskning hos etnografiska föremål och sker i samarbete med Göteborgs universitet. Under den första delen av 2020 planerade projektet bland annat för fältarbete på Flinders Island. På grund av pandemin har



FoU-projekt 2021	Tidsperiod	Beskrivning
		projektet sedan april 2020 pausats officiellt. När omständigheterna tillåter kommer projektet att återupptas. Delfinansieras av Vetenskapsrådet.
TAKING CARE - Ethnographic and World Culture Museums as Spaces of Care	2019–2022	Europeiskt samarbetsprojekt som samlar 14 partnerorganisationer. Myndigheten ansvarar för ett "creative study lab" som ägde rum 2021. Arbetet har fortsatt med en experimentell utställning som är planerad till 2022, och som genomförs tillsammans med Seediq-gruppen i Taiwan. Samfinansieras genom EU:s program Kreativa Europa.
Ett omformulerat möte: Från en bortglömd kolonial hög till ett gemensamt dekolonialt motarkiv	2020–2022	Artist in residence Cecilia Järde mar undersöker en del av Sveriges koloniala historia genom att forska i Missionskyrkans glasnegativ vilka förvaltas av Etnografiska museet. Medverkande är konstnären Freddy Tsimba och konsthistorikern och författaren André Yoka Lyé. I slutskedet av projektet ska ett nytt dekolonialt motarkiv återbördas till Kongo DR. Vid ett endagsbesök 2021 besökte Tsimba och Järde mar Etnografiska museets föremålssamling där de studerade och fotograferade föremål från Kongo-Kinshasa med fokus på orten Kingoye i provinsen Kongo-Central. Projektet görs i samarbete med Musée National de Kinshasa.
Juxtaposing Craft	2019–2022	Juxtaposing Craft är en serie möten mellan designers och konsthantverkare i Norden och Japan, med experimentell utforskning av historiskt hantverk och genom nyskapande formgivning. Under 2021 har projektet startat med en utforskande fas. En utställning som presenterar resultatet planeras med öppning i oktober 2023.
Lärofortbildning med tema de globala målen	2017-	Myndigheten fortsätter genom Världskulturmuseet att erbjuda lärofortbildningar som kombinerar forskarföreläsningar med pedagogiska workshops under temat De globala målen, tillsammans med Den globala skolan, Göteborgs centrum för hållbar utveckling och Universeum. Bland annat hölls en fortbildning efter FN:s klimatkonferens, COP26, med mål 13 som tema: Bekämpa klimatförändringarna. Sammankomsterna genomfördes digitalt.
Jade-projektet	2018–2022	Projektet syftar till att få en bättre förståelse av jadesamlingen på Östasiatiska museet, vilken tillhör en av de största och viktigaste i Europa. Under 2021 genomfördes, i samarbete med Riksantikvarieämbetet, icke-destruktiva analyser av en liten del av materialet. Framöver planeras ett samarbete med Chalmers tekniska högskola samt publikationer av projektets resultat.
Afrika pågår	2018-	Ett utforskande och metodutvecklande dialogprojekt, med och av svenskar med afrikanskt ursprung, i syfte att lyfta fram nya perspektiv på den afrikanska kontinenten. Ambitionen är att göra myndighetens samlingar från Afrika relevanta för fler. Under 2021 presenterades samarbeten med fyra konstnärer, som undersökt Världskulturmuseernas samlingar från den afrikanska kontinenten genom två separata utställningar på Etnografiska museet, Remixing the future och SonAxis. Konstnärerna ställde frågor om föremålens ursprung, museets historia och hur kunskapen om samlingen har skapats.

FoU-projekt 2021	Tidsperiod	Beskrivning
Mind the Gap	2018-	Ett kreativt projekt som leds av Statens Museer för Världskultur i syfte att underlätta inkludering, jämlikhet, interkulturell dialog och aktivt medborgarskap genom scenkonst och digitalt berättande. Myndigheten etablerade flera regionala samarbeten med organisationer i Storbritannien, Egypten, Jordanien, Libanon och Östersjöregionen. Mind the Gap fick stöd från Svenska Institutet, Utrikesdepartementet, MitOst med flera. Mind the Gap Stories utställning på Världskulturmuseet, var en av de tre finalisterna till priset för Årets samtidsdokumentation 2021. Mer info: <a href="https://mindthegapstories.com/">https://mindthegapstories.com/</a>
Coming to the Nordics	2021	Ett projekt om invandrare till Norden. Målsättningen är att producera en podcast-serie med 30 berättelser från migranter, med reflektioner över deras resa och livet här. Podcasten kommer att användas i utbildning och materialet erbjuds kostnadsfritt online. Projektpartners: Civil Connections Community Foundation (CCCF) i Danmark, Statens museer för världskultur, Intermezzo Ungdom i Norge. Med stöd av Nordiska ministerrådets utbildningsprogram NORDPLUS vuxen.
Room to Bloom	2020–2023	Room to Bloom är en feministisk plattform för konstnärer som arbetar inom området ekologisk och postkolonial feminism. Våren 2021 valde Room to Bloom ut 100 konstnärer för att delta i en blandning av utbildningar, utställningar och offentliga evenemang under 2021–2022. Plattformen främjar unga feministiska konstnärer och ger dem verktyg för att verka på den europeiska kulturscenen. Den fokuserar på postkolonial feminism och ekofeminism, och är öppen för alla kön och bakgrunder. Projektet är ett samarbete mellan European Alternatives (Frankrike), Studio Rizoma (Italien), AthenSyn (Grekland) och Statens museer för världskultur. Med stöd av EU:s program Kreativa Europa.

#### *Forsknings- och utvecklingsprojekt*

Myndigheten har under året deltagit i ett antal forsknings- och utvecklingsprojekt. Se tabell ovan för närmare information om respektive projekt.

#### *FoU-ansökningar*

Under 2021 deltog myndigheten i sammanlagt nio ansökningar för forsknings- och utvecklingsmedel. Myndigheten var huvudsökande/anslagsförvaltare för två av dessa, varav en beviljades. Totalt beviljades fyra ansökningar och besked väntas för ytterligare en. Myndigheten arbetar aktivt med att stärka de interna processerna för till exempel utveckling av idé- och ansökningsprocesser.

#### 4.4.2 Volymer

Myndigheten har under året haft flera samarbeten inom forskning och utveckling, se tabell ovan i avsnitt 4.4.1 Kunskapsuppbyggnad.

Under året togs 180 samlingsbesök emot, vilket är en ökning från föregående år (119), men 54 procent lägre än normalåret 2019 (385). Antalet internationella fysiska besökare har ökat något jämfört föregående, men är fortsatt på en begränsad nivå på grund av de coronarestriktioner som varit i kraft under året. Förfrågningar och assistans via digitala kanaler har dock kompenserat så långt som det varit möjligt. Myndigheten tog under året emot 27 internationella besökare (14) från 6 länder (7) vid 7 tillfällen (8). Se avsnitt 4.4.1, Kunskapsuppbyggnad (Samlingsbesök) samt avsnitt 4.3.2 Volymer (Samlingsförvaltning).

2021 har varit året då många planerade konferenser och programpunkter fått ställas in. Flera har dock genomförts digitalt. Medarbetare vid myndigheten har hållit ett 50-tal framföranden (40-tal 2020), där drygt 5 500 personer (3 250) deltagit. Genom att flera av arrangemangen hållits digitalt eller spelats in och finns tillgängliga digitalt, ökar möjligheten till spridning till långt fler. En konferens i Sanmenxia, Kina, som uppmärksammade arkeologin 100 år som vetenskap och där myndigheten deltog med en film om digitaliseringssatsningen *JGA 2.0*, följdes av över 2 000 personer på plats och 50 000 personer digitalt.

Myndigheten har publicerat 18 vetenskapliga och populärvetenskapliga arbeten, vilket är något fler än föregående år (17), samt 13 TV- och radiopubliceringar. Myndighetens personal är efterfrågade som handledare för universitetsstudenter och doktorander. Under året har myndigheten tagit emot sammanlagt 15 praktikanter från olika universitet och högskolor (11), vars praktik har kunnat anpassas till status för pandemin och bedrivits delvis på distans. Inga praktikanter via Arbetsförmedlingen, från gymnasiet eller grundskolan har tagits emot då pandemin och tillhörande restriktioner inneburit svårigheter att planera och erbjuda praktisk handledning.

#### 4.4.3 Resultatbedömning

Myndigheten bedömer resultaten avseende kunskapsuppbyggnad som god. Myndigheten arbetar strategiskt för att bli en mer efterfrågad kunskapsresurs, både nationellt och internationellt. Genom samverkan med nationella och internationella intressenter har ett antal projekt och samarbeten pågått under året och verksamheten har därigenom fått ökad spridning. Myndigheten strävar sedan länge efter att nå ut med och utveckla kunskapsuppbyggnad digitalt. Under pandemin har det digitala utbudet breddats, fördjupats och effektiviserats, medan de fysiska museerna under delar av året varit stängda för besökare. Den digitala utvecklingen pågår inom flera områden och enligt en digital strategi.

Under året deltog myndigheten i sammanlagt nio ansökningar för forskningsprojekt, varav två som huvudsökande och anslagsförvaltare. Av de två ansökningarna för vilka myndigheten var huvudsökande beviljades en. Totalt beviljades fyra ansökningar, fyra fick avslag och en väntar fortfarande på besked.

Internationella besök har även detta år bidragit till kunskapsuppbyggnad samt samarbeten inom olika verksamhetsområden, och myndigheten bedömer att detta sammantaget visar att det finns ett stort intresse för verksamheten och att den bedöms vara relevant. De reserestriktioner som på grund av covid-19 funnits även under detta år har dock bidragit till att de internationella besökarna i hög grad uteblivit, med ett antal något fler än 2020, men fortsatt betydligt färre än 2019.

På grund av pandemin och i linje med Folkhälsomyndighetens rekommendationer har myndighetens museer under stora delar av året inte varit öppna för samlingsbesök. Under årets tre sista månader har myndigheten tagit emot samlingsbesök, och har noterat ett visst ökat intresse, vilket förväntas fortsätta öka under nästa år, förutsatt att pandemin klingar av. Medarbetare vid myndigheten är efterfrågade som föreläsare, både nationellt och internationellt, och har under året spridit kunskap och erfarenheter genom ett drygt 50-tal föredrag och presentationer i varierande ämnen.

Under året har 18 vetenskapliga och populärvetenskapliga publikationer kommit ut, varav fyra har granskats enligt peer-review. Detta sammantaget har bidragit till att sprida myndighetens verksamhet, kunskap och erfarenheter. Fler framföranden än vanligt har skett digitalt och spelats in, vilket bidragit till en möjlig ökad spridning.

Under året har myndighetens forskningsråd tagit fram en ny forskningsstrategi, vilken gäller från och med 2022.

## 4.5 Digital utveckling och ny teknik

**Uppdrag:** Myndigheten ska använda ny teknik för att utveckla alla delar av verksamheten. *Förordning (2007:1185) med instruktion för Statens museer för världskultur.*

### Resultatindikatorer avseende digital utveckling och ny teknik

#### Ny teknik ska

- användas för att utveckla alla delar av verksamheten.

#### 4.5.1 Digital utveckling och ny teknik 2021

Myndigheten strävar efter att använda ny och ändamålsenlig teknik för att utveckla alla delar av verksamheten, och ett antal åtgärder har gjorts inom olika områden under året.

##### *Kulturnav*

Arbetet med att implementera och utveckla samlingsdatabasens möjligheter att arbeta med auktoritetsposter på webbplatsen *Kulturnav* fortsatte under året. I första hand gäller det personposter med kända födelse- och dödsdatum samt expeditioner under 1800- och 1900-talen. I myndighetens dataset har 176 nya namnposter skapats och 79 av myndighetens personposter används av 29 andra institutioner i Digitalt museum<sup>7</sup>.

##### *Wikimedia och Wikipedia*

Arbetet med att tillgängliggöra fotografier på Wikimedia och information på Wikipedia fortsatte. Över 40 nya artiklar skapades, 140 artiklar uppdaterades och cirka 2 700 bildfiler laddades upp.

##### *JSTOR Open Collections*

JSTOR:s pilotprojekt *Open Community Collections* startades för att möjliggöra publicering av digitalt material på JSTOR:s plattform. Det traditionella utbudet för framför allt forskare och institutioner utökas genom satsningen med digitala versioner av originalmaterial från

---

<sup>7</sup> Digitalt museum är en söktjänst med samlingar från museer, tillgänglig på Internet, som utvecklats av KulturIT AS med finansiering av Norsk kulturråd.

arkiv, bibliotek och museer. JSTOR bedöms vara en plattform med möjlighet att nå ut till nya användare, och leverans till plattformen görs via *Europeanas*<sup>8</sup> API. Världskulturmuseerna gick med i projektet under 2020. I februari 2021 publicerades myndighetens landningssida samt första samling och i november publicerades ytterligare en. Närvaro på plattformen ger ökade möjligheter till utväxling av arbetet med bättre metadata.

### Övrigt

Myndigheten har under året utvecklat fler användningsområden för 3D-utskrifter av föremål i full skala, till exempel för att erbjuda taktila inslag i utställningar eller för att ta fram måttanpassade stöd till mycket ömtåliga föremål vid utställningsmontage. Museerna finns representerade på 3D-plattformen *Sketchfab*, där 113 föremål från myndighetens samlingar finns digitaliserade i 3D-format. Fler än 56 000 (40 000) visningar har skett av myndighetens 3D-modeller sedan 19 maj 2017 och 113 (110) modeller finns nu tillgängliga för allmänheten.

Utställningen *Boro - Nödens konst* har 3D skannats för framtida webbturer på egen hand eller visningar med guide på distans.

Tester med roboten 3D robotics gjordes under året på Världskulturmuseet där resultatet ligger till grund för vidare utveckling under kommande år. Ett särskilt nätverk för robotens trådlösa uppkoppling installerades. Att kunna logga in till en robot på distans ger möjligheter att själv bestämma vad man vill se genom att fjärrstyra roboten. Distansbesökaren kan förflytta sig mellan utställningsgallerier och interagera med röst, rörelse och bild till en pedagog eller andra besökare i en grupp.

Med hjälp av videomappning bytte också hela Medelhavsmuseets centralhall skepnad, 3D-skannade föremål ur samlingen projicerades direkt på den K-märkta interiören, som av antikvariska skäl annars inte får förändras. Även Östasiatiska museets fasad förvandlades tillfälligt, då myndigheten med ett storskaligt ljuskonstverk deltog i *Nobel Week Lights*.

Se även avsnitt 4.2.1.4 Pedagogisk verksamhet.

## 4.5.2 Resultatbedömning

Myndigheten bedömer kvaliteten avseende digital utveckling och ny teknik som god. Ett antal åtgärder har gjorts inom olika områden under året, bland annat har tidigare års framsteg inom området fotogrammetri kunnat användas i utvecklingen av nya produktioner.

## 4.6 Samverkan

**Uppdrag:** Myndigheten ska samverka nationellt och internationellt med museer och andra aktörer, däribland det civila samhällets organisationer, för att nå största möjliga geografiska spridning och förankring. Myndigheten ska verka för ökad kunskap grundad på forskning och samverkan med andra, exempelvis universitet och högskolor, och förmedla kunskap inom sitt verksamhetsområde. Myndigheten ska bedriva internationellt och interkulturellt utbyte och samarbete. *Förordning (2007:1185) med instruktion för Statens museer för världskultur*.

---

<sup>8</sup> Europeana är en webbaserad plattform med målsättning att göra Europas kulturella och vetenskapliga arv tillgängligt för den breda allmänheten.

## Resultatindikatorer avseende samverkan

### Samverkan ska bidra till

- att myndigheten finns representerad i nationella och internationella samarbeten och nätverk
- att kunskap om myndighetens verksamhet sprids (geografisk spridning samt ökad förankring)
- en ömsesidig kunskapsutveckling för myndigheten och våra användare (antal samarbetsavtal mm)
- att skapa en ökad och långsiktig resurseffektivitet för myndigheten.

#### 4.6.1 Samverkan 2021

Myndigheten har under året deltagit i ett stort antal fora för samverkan, bland annat inom forskning och utveckling, vid utställningsproduktion samt inom programverksamhet och pedagogisk verksamhet.

##### *Formaliserade nätverk*

Myndigheten representeras bland annat i Centralmuseernas digitaliseringsnätverk, Digisams styrgrupp, Centralmuseernas FoU-nätverk, Vetenskapsrådets nätverk för FoU-myndigheter, Samlingarna i Centrum (SIC), styrgruppen för Sveriges museers museiforskningsnätverk (FOMU) samt ett antal andra nätverk och arbetsgrupper.

Myndighetens överintendent övertog 2021 ordföranderollen för Centralmuseernas samarbetsråd (CMS). Rådet har under året haft regelbundna möten där påverkan av pandemin varit en stående punkt. Behovet av kraftfulla insatser och förutsättningar för återstart lyftes i en gemensam debattartikel i Dagens Nyheter undertecknad av samtliga 13 centralmuseichefer. Artikeln belyste hur stora kulturhistoriska värden står på spel till följd av kraftigt försämrade ekonomiska förutsättningar samt vikten av ökade resurser för digitalisering. Temat följdes upp med medverkan i *Kultur i Almedalen* med programmet *Älskade museer – men bara kärlek räcker inte!* På begäran av Kulturdepartementet sammanställde rådet i juni en gemensam prognos avseende pandemins påverkan på anslagsfinansierad verksamhet respektive avgiftsintäkter samt konkreta exempel på ekonomins negativa konsekvenser i verksamheterna på kort och längre sikt.

I egenskap av CMS representant i Digisams styrgrupp har myndighetens överintendent tillsammans med andra kulturinstitutionschefer särskilt lyft behovet av nationella satsningar på digitalisering. Bland annat i en uppmärksammad debattartikel *Digitalisera kulturarvet för demokratins skull*, DN Debatt 4 januari 2021, och vid medverkan i panelsamtal på konferensen *Digikult*.

Under året genomförde Centralmuseerna en förstudie kring kompetensbehov för digitalisering, *Digikraft*, finansierad av svenska ESF-rådet. Förstudien resulterade i en gemensam vision och målbild för museernas digitaliseringsarbete (2021–2026), en problem- och behovsanalys kopplad till digital kompetens samt identifiering av intressentgrupper. Förstudien koordinerades av Statens museer för världskultur och avses följas upp av en ny ansökan.

Sedan 2005 är myndigheten kontaktpunkt för Anna Lindh-stiftelsens svenska nätverk bestående av drygt 100 organisationer från civilsamhället, som på olika sätt arbetar för internationell och interkulturell dialog och förståelse. En rad av nätverkets aktiviteter anordnas av och äger rum på Världskulturmuseerna i form av seminarier, workshops, debatter och samtal. Som exempel kan nämnas forumet *Celebrating Our Diversity 2021*, som innefattade en utbildning för medlemmar, ett regionalt forum och en kulturfestival med aktörer från Euro-Med-regionen.

### *Forskning och utveckling, universitet och högskolor*

Forsknings- och utvecklingsprojekten som bedrivs av och vid Världskulturmuseerna bygger i hög grad på samverkan med universitet, högskolor, museikollegor och civilsamhälle. Världskulturmuseerna ingår även i nätverk med ett stort antal lärosäten runt om i världen, vilket ökar möjligheten att delta som partnerorganisation i forskningsansökningar. När myndigheten är huvudsökande finns så gott som alltid ett svenskt eller internationellt universitet med som samarbetspart.

Världskulturmuseerna samverkar löpande med olika forsknings- och undervisningsmiljöer vid Göteborgs universitet inom exempelvis statsvetenskap, globala studier, historiska studier och lärarutbildningen. Sedan 2014 medverkar myndigheten genom föreläsningar och workshops i ämneslärarutbildningens delkurs *Hållbar utveckling med människan i centrum*. Nytt för 2021 är samarbetet med kursen *Kompletterande pedagogisk utbildning, förhöjd studietakt* (125 procent), där lärarstudenter i humaniora gjorde workshops och lektionsplanering mot högstadiet/gymnasiet med innehåll ur utställningar på Världskulturmuseet.

Världskulturmuseet har ett fortsatt samarbete med Varieties of Democracy (V-Dem) vid Göteborgs universitet, som samarbetspartner i projektet *Demokrati finns inte – vi gör den!* Projektet består av en metodprövande och metodutvecklande serie av workshops där föremål sätts i centrum för det demokratiska samtalet. Syftet är att utforska hur ett forskningsinstitut (V-Dem) och en kulturarvsinstitution (Statens museer för världskultur) kan samverka för att generera ett fördjupat demokratiskt samtal.

Myndigheten innehar genom Världskulturmuseet ordförandeskapet i Kulturarvskademin, ett samverkansprojekt mellan Göteborgs universitetet och olika kulturarvsaktörer i Västra Götaland, på statlig, regional och kommunal nivå. Projektet bidrog under året till forskningssamarbeten och samarrangemang runt olika aspekter på kulturarv. Kulturarvskademin utlyste under året medel för att stimulera gemensamma projekt mellan olika kulturarvsaktörer och universitet, med temat kulturarv för framtiden. Utlysningen var en del av Centrum för kritiska kulturarvsstudiers (CCHS) verksamhet och satsning på ökad samverkan med externa aktörer inom sitt verksamhetsfält. Samverkansprojekten presenterades vid konferensen *Forum Kulturarv 2021*.

Världskulturmuseernas medarbetare är efterfrågade som föreläsare, handledare och examinatorer vid universitet och andra högre utbildningar, både i Sverige och internationellt. Under 2021 omfattades Göteborgs universitet, Linnéuniversitetet, Konstfack, Handarbetets vänner skola, universiteteten i Uppsala, Stockholm, Lund och Umeå samt universiteteten i Bergen, Helsingfors, Oslo och Rhode Island School of Design samt Consejo Nacional de Investigaciones Científicas y Técnicas i Argentina. Under året genomfördes 21 undervisningstillfällen, sex studenter handleddes medan tre examinerades.

### *Exempel på samverkan med andra museer*

Det tvååriga samarbetet med Women's History Museum of Zambia (WHMZ), med målsättning att utveckla en digital och interaktiv plattform för att dela historiska samlingar och kvinnohistoria mellan Sverige och Zambia, fortsatte under året med digitalisering av zambiska föremål i Stockholm och teknisk utveckling av databasen.

Världskulturmuseerna var under året samarbetspartner till Sjöfartsmuseet akvariet i Göteborg och bidrog med en representant i en expertgrupp inför deras nya basutställning *Hav av historier*. Fokus för expertgruppen var ett inkluderande arbetssätt för att berätta om Sveriges koloniala historia.

Världskulturmuseerna deltar i TAKING CARE, ett storskaligt europeiskt samarbetsprojekt som samlar fjorton partnerorganisationer och samfinansieras av Europeiska unionens program Kreativa Europa. Projektet utforskar museernas outnyttjade potential för att tänka kritiskt om planetens förflutna och om hållbara, samspelade framtidsmöjligheter.

Myndigheten deltar i European Ethnography Museums Directors Group (EEMDG) och stod under året värd för gruppens årliga chefsmöte. Särskilt diskuterades frågor rörande ompositionering efter covid-19-pandemin, hållbarhetsstrategier, restitution och Black Lives Matter.

#### *Samverkan inom program, utställningar och pedagogik*

Vid planering av program, utställningar och pedagogiskt utbud är samverkan med externa aktörer en viktig del. På Världskulturmuseet i Göteborg utvecklades under året ett samarbete med projektet *Ludeme Digital Project - Modelling the Evolution of Traditional Games* vid Universitetet i Maastricht, Nederländerna med finansiering av European Research Council. Samarbetet syftar till att, på ett spännande sätt, presentera resultaten i en stor utställning om spel som ska öppna 2023. Inom spelprojektet genomfördes 2021 även ett samarbete med lärare och studenter vid Högskolan i Skövde och Shanghai Normal University, för utbildningarna *Serious Games* och *Game Design*. Där utvecklade studenter förslag kring hur databasen som Digital Ludeme Project tagit fram skulle kunna presenteras digitalt och som utställningsinteraktion, samt hur ett spel kan utvecklas som ett sätt att ta till sig den kommande utställningens innehåll.

I förstudieprojektet *Superfoods* har studenter från Fashion Institute of Technology, State University of New York, inom ramen för kursen *Utställningsdesign i museimiljö*, givit förslag på koncept både grafiskt och utställningsmässigt. Samverkan med ett internationellt lärosäte och dess studenter gav Världskulturmuseerna möjlighet att presentera sin verksamhet samtidigt som nya innovativa idéer presenterades av studenterna i en serie träffar våren 2021.

#### *Hotade kulturarv och repatrieringsfrågor*

Inom ramen för uppdraget att främja skyddet av hotade kulturarv ingår myndigheten bland annat i en nationell samverkansgrupp som förvaltas av Riksantikvarieämbetet och Svenska Unescorådet.

Frågan om återlämnande av kulturföremål och mänskliga kvarlevor är fortsatt aktuell. Inom detta område deltar myndigheten i olika nätverk och arrangemang, både nationellt och internationellt. 2021 fastslog myndigheten en ny policy för återlämnande av föremål. I denna tydliggörs ambitionen att arbeta strategiskt med att identifiera föremål för vilka det kan finnas grund för återlämnande. Myndigheten strävar efter att stärka sina resurser inom detta proaktiva arbete, som är resurskrävande och kräver en hög grad av extern samverkan. Myndigheten utreder alltid externt inkomna krav på återlämnande av föremål, och strävar efter en god dialog med samtliga parter.

Myndigheten deltar i den så kallade *Benindialogen*, tillsammans med bland annat kulturarvsaktörer i Nigeria och internationella museer. Myndigheten förvaltar upp till 59 föremål från kungariket Benin, 39 av dessa är nästan säkert från den brittiska invasionen av Benin City 1897, då tusentals kulturföremål plundrades och fördes till Europa. Vid ett möte med Benindialogens parter i London i oktober 2021 uttryckte myndigheten en avsikt att under 2022 inleda processen för att underlätta återlämnandet av de 39 föremålen till Nigeria.

I maj 2021 lämnade myndigheten in en hemställan till regeringen om medgivande att få avyttra 24 föremål till ursprungsfolket Yaqui i Mexiko. Detta efter att Mexiko lämnat ett krav om återlämnande och myndigheten gjort en förnyad utredning. Ärendet har föregåtts av flera års dialog och samverkan med bland annat representanter för Yaqui och FN-organet EMRIP. Myndigheten bedriver också forskning i ärendet, delvis finansierad av Riksantikvarieämbetet.



### Övrig samverkan

Myndigheten samverkar även på fler sätt inom administration, stödfunktioner och hållbarhetsfrågor, bland annat genom deltagande i Nätverk om ekonomistyrning för statliga museer (NEMUS), samt genom deltagande i museernas upphandlingsgrupp. Myndigheten innehar också värdskapet i Nätverket för hållbar utveckling som är initierat och tillsatt av Riksförbundet Sveriges museer, i syfte att ta fram gemensamma riktlinjer för medlemsmuseernas hållbarhetsarbete.

Se även avsnitt 4.2.1.2 Utställningar, 4.2.1.4 Pedagogisk verksamhet, 4.4.1 Kunskapsuppbyggnad, 4.7.1 Hållbar utveckling och 4.5.1 Digital utveckling och ny teknik.

### 4.6.2 Volymer

Volymer inom samverkan nämns även under avsnitt 4.3.1 Samlingsförvaltning, 4.4.2 Volymer (Kunskapsuppbyggnad) och 4.7.1 Hållbar utveckling.

### 4.6.3 Resultatbedömning

Myndigheten är en efterfrågad samarbetspart både nationellt och internationellt och eftersträvar aktivt olika typer av samarbeten. Myndighetens medarbetare finns representerade i en rad samarbeten och nätverk, vilket ger möjlighet till fördjupat professionellt kunnande och en ökad spridning av verksamheten. Formaliserade samarbeten ger möjlighet till utbyte av kunskap och kompetens inom en mängd områden.

För resultat avseende samverkan, se även avsnitt 4.3.3 Resultatbedömning (Samlingsförvaltning), 4.4.3 Resultatbedömning (Kunskapsuppbyggnad) och 4.7.1 Hållbar utveckling.

## 4.7 Hållbar utveckling

Myndigheten har som långsiktig målsättning att vara ledande inom museisektorn när det gäller att bedriva en hållbar verksamhet, ta en ledande roll i arbetet med social hållbarhet och bidra till en hållbar omvärld. Åtgärder sker löpande för att minska myndighetens miljöpåverkan.

Myndigheten strävar efter en förbättrad hållbarhetsprestanda när det gäller påverkan inom avfall, energi, upphandling/inköp, transporter och i kunskapsförmedling genom publika aktiviteter. Myndigheten arbetar därmed med hållbarhet i dess tre dimensioner - social, klimatmässig och ekonomisk, med särskilt fokus på mål 11. *Hållbara städer och samhällen* (inkl. delmål 11.4 *Skydda världens natur- och kulturarv*), 12. *Hållbar konsumtion och produktion*, 16. *Fredliga och inkluderande samhällen* och 17. *Genomförande och globalt partnerskap*, i Agenda 2030.

Under månadskiftet november/december stod myndigheten som värd för *EEMDG Directors' Forum*, ett internationellt forum för institutionschefer från etnografiska museer i Europa där olika teman diskuteras. Årets forum innehöll bland annat frågor om hållbarhet, och myndighetens överintendent höll föreläsningen *Sustainability and Climate Action*. Vid konferensen deltog 19 representanter för ett stort antal europeiska institutioner, bland annat British museum, Humboldt Forum och Musee du Quai Branly.

Myndigheten var vidare representerad på konferensen *Konstdygnet* den 18 november som anordnas för verksamma inom konstsektorn, av främjandeverksamheterna inom bild och form i Region Örebro län, Region Västmanland, Region Uppsala och Region Sörmland samt riksorganisationerna Folkrörelsernas Konstfrämjande och Riksförbundet Sveriges Konstföreningar. Handläggare/hållbarhetssamordnare från myndigheten deltog i panelsamtal under programpunkten *Konsten och klimatet*, där erfarenheter och insikter från det egna omställningsarbetet diskuterades och utmaningar för konst- och kulturverksamheter ur hållbarhetssynpunkt observerades.

#### **4.7.1 Hållbar utveckling 2021**

##### 4.7.1.1 Mål 11: Hållbara städer och samhällen

Genom att lyfta aktuella frågor, utgöra plattformar för kunskap och möten och vända sig till en bred publik arbetar myndigheten kontinuerligt med verksamhet som bidrar till att, i enlighet med mål 11, göra städer inkluderande, motståndskraftiga och hållbara. Under pågående pandemi har det gjorts flera insatser för att, trots restriktioner, fortsätta erbjuda platser och möjligheter till kulturellt utbyte och lärande. Vid Etnografiska museet har parken och grönområdet i anslutning till museet aktiverats under 2021, och både barn och vuxna har kunnat delta i programaktiviteter utomhus.

Utifrån ambitionen att bidra till mål 11.6, om att minska städernas negativa miljöpåverkan, arbetar myndigheten tillsammans med fastighetsägare och andra berörda aktörer för kontinuerlig uppföljning och förbättrad materialhantering och avfallsflöden. Myndigheten har vidare genomfört en kemikalieinventering och implementerat ett myndighetsgemensamt system för att förbättra och förenkla rutiner för en säker kemikaliehantering för människor och miljö.

Se vidare mål 12 om hållbar konsumtion och produktion samt nedan specifikt om arbetet med hotat kultur- och naturarv.

##### 4.7.1.2 Delmål 11.4: Skydda världens kultur- och naturarv

###### *Uppdraget*

Sedan 2017 har myndigheten en årlig anslagsförstärkning för att utveckla och driva ett långsiktigt arbete med syfte att främja skyddet av hotade kulturarv samt informera om problemen med den illegala handeln av kulturföremål. Myndigheten arbetar tvärande med frågan och samverkar med andra myndigheter och experter på nationell, nordisk och internationell nivå. En intendent med uppdrag att arbeta med hotade kulturarv är anställd vid myndigheten.

###### *Samverkan*

Inom ramen för uppdraget ingår myndigheten i en nationell samverkansgrupp som förvaltas av Riksantikvarieämbetet och Svenska Unesco-rådet. Under 2021 hade gruppen ett digitalt möte där myndigheten medverkade.

Som en resurs för tull och polis i Norden har myndigheten sedan tidigare upprättat en e-postlista knuten till specialistkompetenser rörande materiell kultur från Syrien och Irak samt med specialister från Kungliga biblioteket och specialist på judisk materiell kultur. Genom denna lista kan experter bistå tull, polis och Riksantikvarieämbetet med kulturhistorisk bedömning av misstänkta föremål. Polis kan därigenom få underlag för bedömning om det finns grund för att ta föremål i beslag. Under året har expertlistan hanterat två frågor från polisen och två frågor från Tullverket.

Myndigheten deltog under året även i *Operation Pandora* som bedrivs inom ramen för EMPACT-samarbetet inom EU och vars övergripande syfte är att bekämpa brottslighet som begås mot kulturoegendom och kulturarv. Deltagandet innebar att personal med samlingskompetens undersökte olika digitala säljsidor för att notera vad som erbjöds till försäljning och om där fanns objekt som skulle kunna vara del av en illegal handel.

#### *Informationskampanjer och informationsmaterial*

Myndigheten driver en webbaserad informationskampanj mot illegal handel med kulturföremål, riktad till allmänheten. Kampanjen genomförs i samarbete med Riksantikvarieämbetet, Svenska Unescorådet och svenska ICOM. Under 2021 lanserades en ny hemsida för hotade kulturarv.

Under året har myndigheten, i samarbete med ICOM, översatt *ICOM's röda listor för kulturföremål i fara* för Egypten samt Västafrika med fokus Mali till svenska. I och med detta finns sex röda listor översatta till svenska. Sedan tidigare har listorna för Syrien, Irak, Kina och Jemen översatts. Listorna finns tillgängliga på myndigheten i tryckt format och på myndighetens hemsida samt även digitalt som pdf på ICOM's hemsida: <https://icom.museum/en/resources/red-lists/>.

#### *Publika program*

I samarbete med Göteborgs universitet producerar myndigheten podcast-serien *Inside the box*. Under året spelades två avsnitt in med fokus på illegal handel med kulturföremål. Ett av avsnitten berörde den internationella kulturarvsförstörelsen och illegal handel, medan det andra avsnittet berörde den nationella, med särskilt fokus på stölder från kyrkor och hembygdsgårdar.

Svenska Afghanistankommittén bjöd under året in myndigheten för att berätta om Afghanistan, med fokus på kulturarvsförstörelse. Intendent vid myndigheten deltog även i panelen *Due Diligence and Practical Tools* under den digitala workshopen *Fighting Illicit Trafficking of Cultural Property, a UNESCO/ICOM Capacity Development Workshop for European Museum and Cultural Heritage Professionals*, den 4–5 oktober. Den 19 november var ansvarig intendent inbjuden av Blue Shield Danmark för att föreläsa om myndighetens uppdrag med hotade kulturarv vid deras heldagskonferens *Heritage Friday* på Nationalmuseet.

Den 11 november arrangerade myndigheten ett digitalt seminarium kring hotade kulturarv, *Samlingar: due diligence och proveniens – att inte bidra till illegal handel och kulturarvsförstörelse*. Seminariet, som uppmärksammade 51-årsdagen av Unescos konvention om åtgärder för att förbjuda och förhindra olovlig införsel, utförsel och överlåtelse av äganderätten till kulturoegendom, var riktat till institutioner med samlingar såsom museer, bibliotek och svenska kyrkan. Syftet med seminariet var att uppmana institutioner att föregå med gott exempel inför bland annat nyförvärv till samlingar, som att utföra proveniensforskning för att undvika att förvärva objekt med juridiska och etiska frågetecken vilka kan ha varit del av en illegal handel. Deltagarna välkomnades av Svenska Unescorådet och fick därefter lyssna på föredrag från Riksantikvarieämbetet, svenska ICOM, Nationella operativa avdelningen inom Polismyndigheten (NOA) samt nationella och internationella specialister inom ämnet.

#### 4.7.1.3 Mål 12: Hållbar konsumtion och produktion

Inköp- och upphandling är ett av myndighetens områden med betydande indirekta miljöaspekter. I arbetet för att minska miljöpåverkan ingår fortlöpande att ställa miljö- och hållbarhetskrav vid upphandling och inköp. Arbetet för ökad cirkularitet och resurseffektivitet inom särskilt resurskrävande områden, som till exempel utställningsproduktion, fortsatte under året. Liljevalchs konsthall startade, för att minska resursåtgången vid produktioner, samarbetsprojektet *Materialmagasinet* för

kulturinstitutioner i Stockholmsområdet. I magasinet samlas återanvändningsbart material från utställningsproduktioner, scenografi och dekor för att bli en del av en cirkulär produktionscykel. Världskulturmuseerna är, tillsammans med bland andra Dramaten, Scenkonstmuseet, Nordiska museet och Stockholmsoperan, en samarbetspart i projektet.

Under året har myndigheten genomfört utbildning i hållbar upphandling för chefer och anställda med ansvar för och/eller som regelmässigt upphandlar och köper in material eller tjänster. Utbildningen förväntas bidra till en större medvetenhet i organisationen om vikten av att ställa hållbarhetsrelaterade krav, och kännedom om de interna resurser som finns i form av funktionen för hållbarhetssamordning vid behov av hjälp att formulera kravställningar.

Som del i personalens fortbildning och fördjupning, och som inspiration till vidare åtgärder i arbetet med att förbättra hållbarheten i utställningsproduktionen, ingick en föreläsning med avslutande frågestund om ett forskningsprojekt för att beräkna klimatavtrycket från en internationell utställning, presenterat av italienska 24 Ore Cultura, i programmet för höstens verksamhetsdag.

#### 4.7.1.4 Mål 16: Fredliga och inkluderande samhällen

Världskulturmuseernas verksamhet berör flera av delmålen under mål 16 i Agenda 2030, bland annat 16.4 om att genom arbetet med hotat kulturarv minska olagliga finansiella flöden. Genom det tidigare nämnda webinarieret *Samlingar: due diligence & proveniens* gavs en inblick i såväl hotet mot kulturarvet, som aktörerna bakom den illegala handeln och vad den bidrar till att finansiera. Genom myndighetens podcast *Inside the box*, lyftes också frågan om hotat kulturarv och illegal handel i ett avsnitt den 12 mars, i samverkan med Donna Yates, Associate Professor, Department of Criminal Law and Criminology vid Maastricht University.

Myndigheten arbetar också aktivt med åtgärder för att motverka diskriminering. I samverkan mellan arbetsgivare och medarbetare sker identifiering, undersökning, analys, genomförande av åtgärder och uppföljning inom fem specifika områden. Arbetet bidrar till uppfyllande av mål 16.6 och 16.7, om att bygga upp effektiva och transparenta organisationer som säkerställer ett lyhört, inkluderande, deltagandebaserat och representativt beslutsfattande. Genom samma princip drivs hållbarhetsarbetet i organisationen, där en hållbarhetsgrupp med representanter från samtliga av myndighetens avdelningar och från bägge orter arbetar tillsammans för att främja inkludering och deltagandebaserade insatser.

Myndigheten samverkar även internationellt, i enlighet med mål 16.a, vilket redovisas närmare under mål 17 om att stärka genomförandemedlen och vitalisera det globala partnerskapet för hållbar utveckling.

#### 4.7.1.5 Delmål 16.5: Bekämpa korruption och mutor

Ett korruptionsfritt samhälle är en av förutsättningarna för genomförandet av de flesta målen i *Agenda 2030*. Myndigheten har under året arbetat med frågor om korruption genom deltagande med en representant i det statliga *Myndighetsnätverket mot korruption*. Frågan ingår även i myndighetens introduktionsdagar för nyanställda.

#### 4.7.1.6 Mål 17: Genomförande och globalt partnerskap

Världskulturmuseerna har ett aktivt utbyte med internationella samarbetspartners, vilket bidrar till uppfyllandet av mål 17 om genomförande och globalt partnerskap.

Exempel på projekt är tidigare nämnda, *Empowering Womens Histories* i samverkan med Women's History Museum of Zambia. Projektet använder kulturarvet för att berätta om kvinnors historia och stärka kvinnors rättigheter och delaktighet i civilsamhället, samtidigt som det bidrar till lärandet om digitala verktyg och kollaborativa metoder för att

tillgängliggöra och forska. Andra exempel är *Taking Care-projektet*, som utforskar kopplingarna mellan etnografiska samlingar, klimatkrisen, antropocen och samband relaterade till kolonialismens spår samt det fortgående projektet *Mind the Gap*, som drivs i Anna Lindh-stiftelsens regi, och som genom flera regionala partnerskap med organisationer i Storbritannien, Egypten, Jordanien, Libanon och i den baltiska regionen främjar interkulturell dialog, inkludering och jämlikhet genom digitala berättelser.

#### 4.7.2 Volymer

Myndigheten har under året arbetat med frågan om hållbar utveckling och som en integrerad del av verksamhetens mål och aktiviteter. Se vidare avsnitt 4.7.1 Hållbar utveckling.

#### 4.7.3 Resultatbedömning

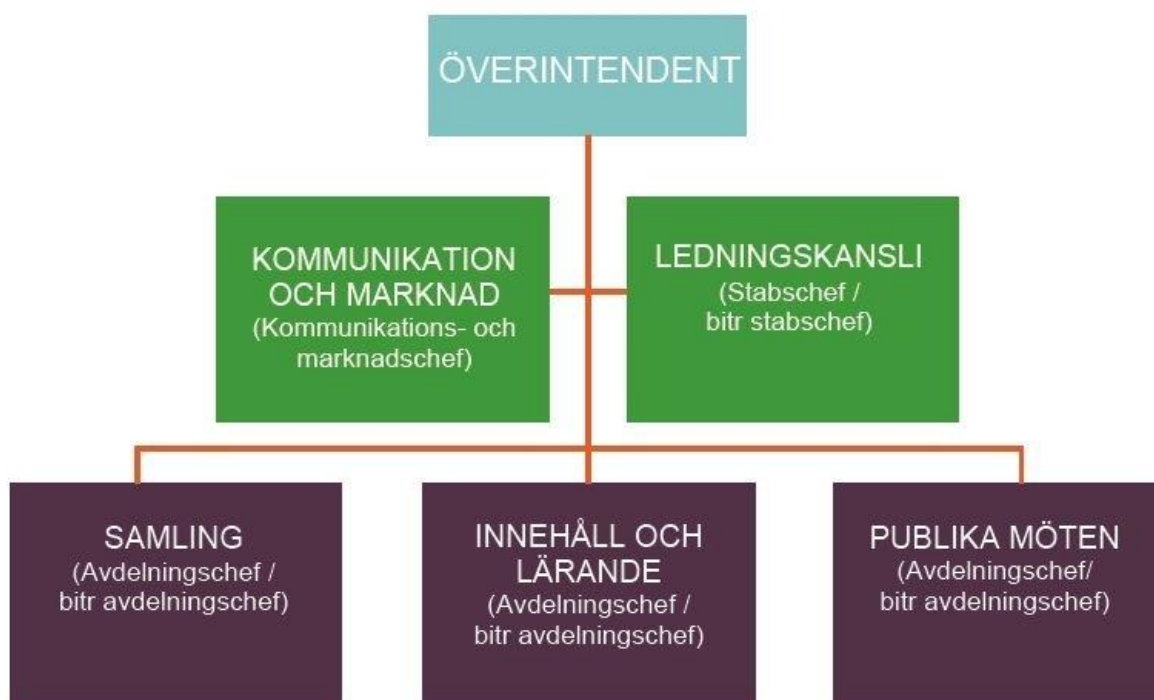
Myndigheten bedömer att verksamheten i hög grad, på såväl nationell som internationell nivå, bidragit till att uppnå målen om hållbar utveckling i *Agenda 2030*.

### 4.8 Organisation och kompetensförsörjning

#### 4.8.1 Organisation och kompetensförsörjning 2021

##### 4.8.1.1 Organisation

Organisationens struktur är i grunden en matrisorganisation som har anpassats efter myndighetens geografiska spridning på två verksamhetsorter. Myndighetens kärnverksamhet organiseras i tre avdelningar: Samling, Innehåll och lärande och Publika möten. Enheterna Kommunikation och marknad samt Ledningskansli är stödfunktioner. Samtliga avdelningar och enheter har besökare och användare i fokus samt har hela myndigheten som sitt arbetsfält, med medarbetare placerade på båda orterna. Huvuddelen av Ledningskansliet är förlagt till Göteborg.



I myndigheten finns sedan 2016 ett antal tvärande råd, som till exempel utställningsråd, repatrieringsråd och ett råd för etiska frågor. Syftet med råden är att skapa utveckling, delaktighet och transparens samt att bereda frågor inför beslut.

Under året har myndigheten haft två verksamhetsdagar för samtliga medarbetare. Den statliga tjänstemannarollen, digitalisering, hållbarhet och verksamhetsutveckling har varit teman.

#### 4.8.1.2 Medarbetare

Myndigheten har under året haft 214 anställda: 146 med tillsvidareanställning, 11 med visstidsanställning och 57 med visstidsanställning på timbasis. Av dessa är 141 kvinnor och 73 män, vilket motsvarar 66 procent kvinnor och 34 procent män (66/34). Under året rekryterades sammanlagt 18 personer, 13 kvinnor och 5 män. Antalet tillsvidareanställda har ökat sedan 2020, från 140 till 146 personer, en ökning med 4,3 procent. Antalet årsarbetskrafter under året har varit 120. För 2020 var denna siffra 129, och för 2019 var antalet 135.

#### 4.8.1.3 Kompetensförsörjning

**Åtterrporteringskrav:** Myndigheten ska, enligt *Förordning (2000:605) om årsredovisning och budgetunderlag*, redovisa de åtgärder som har vidtagits i syfte att säkerställa att kompetens finns för att fullgöra de uppgifter som avses i 1 § första stycket. I redovisningen ska det ingå en bedömning av hur de vidtagna åtgärderna sammantaget har bidragit till fullgörandet av dessa uppgifter. *Förordning (2008:747)*

### **Åtgärder som vidtagits i syfte att säkerställa att kompetens finns för att fullgöra de uppgifter som framgår av myndighetens instruktion, regleringsbrev eller annat beslut samt en bedömning av hur de vidtagna åtgärderna bidragit till fullgörandet av dessa uppgifter**

Myndigheten analyserar kompetensförsörjningen årligen. Det omställningsarbete som genomfördes under 2020 resulterade i en verksamhetsförändring i början av 2021. Majoriteten av de medarbetare som valde att tacka nej till omplaceringserbjudande, och därmed blev övertaliga, har haft uppsägningstider fram till slutet av 2021. Under året har myndigheten successivt rekryterat både till de vakanser som uppstått och till nyinrättade anställningar. Främst har detta skett inom den publika verksamheten.

Inom ramen för det interna utbildningsforumet *Världskulturakademin* hölls under året svenska ICOM:s etikutbildning för samtliga anställda inom myndigheten. Intendenter och utställningsproducenter har gemensamt deltagit i en seminarierie inom områdena kunskapssyn, kreativa processer och lärande. Digital kompetens har fortsatt varit ett tema i årets utbildningsinsatser. Chefgruppen har påbörjat en utbildning i förändringsledning.

Implementeringen av omställningsarbetet har krävt nya arbetssätt och samverkansformer och året har präglats av att upprätta former för detta. Bedömningen är att organisationen nu har bättre förutsättningar att skapa ett attraktivt utbud och nå olika målgrupper. De digitala satsningar som gjorts har på ett övergripande plan genererat positiva resultat, vilket avspeglar sig i en vidare spridning av verksamheten.

#### 4.8.2 Volymer

Följande uppgifter är hämtade ur personalsystemet Primula.

4.8.2 Personalstatistik Volymer						
Könsfördelning *)	Antal 2021	Antal 2020	Antal 2019	Fördelning i procent 2021	Fördelning i procent 2020	Fördelning i procent 2019
Kvinnor	141	138	144	66	66	65
Män	73	72	76	34	34	35
<b>Summa</b>	<b>214</b>	<b>210</b>	<b>220</b>	<b>100</b>	<b>100</b>	<b>100</b>
Anställningsform *)	2021	2020	2019	Fördelning 2021	Fördelning 2020	Fördelning 2019
Tillsvidare	146	140	136	68	67	62
Visstid	11	24	29	5	11	13
Timavlönade	57	46	55	27	22	25
<b>Summa</b>	<b>214</b>	<b>210</b>	<b>220</b>	<b>100</b>	<b>100</b>	<b>100</b>
Rekryteringar	2021	2020	2019	Fördelning 2021	Fördelning 2020	Fördelning 2019
Kvinnor	13	3	16	72	43	67
Män	5	4	8	28	57	33
<b>Summa</b>	<b>18</b>	<b>7</b>	<b>24</b>	<b>100</b>	<b>100</b>	<b>100</b>
Avgångar	2021	2020	2019	Fördelning 2021	Fördelning 2020	Fördelning 2019
Kvinnor	14	11	20	58	65	95
Män	10	6	1	42	35	5
<b>Summa</b>	<b>24</b>	<b>17</b>	<b>21</b>	<b>100</b>	<b>100</b>	<b>100</b>

\*) Avser bemanningsläget per 31/12 respektive år.

#### 4.8.3 Resultatbedömning

Myndigheten bedömer kvaliteten avseende organisation och kompetensförsörjning som god. Året har präglats av att anpassa arbetet efter omställningen och i det skapa nya arbets- och samverkansformer. Myndigheten fick under året ställa om planeringen och anpassa kompetensförsörjningen till de omständigheter som covid-19-pandemin medförde. De insatser för kompetensförsörjning som under året fick bäst effekt var inom det digitala området, där myndigheten tagit ett kliv i rätt riktning.

## 4.9 Lokaler

**Åtterrporteringskrav:** Statens museer för världskultur ska, enligt regleringsbrevet, specificera myndighetens totala lokalkostnader för 2021 enligt följande:

- Hyra
- El och uppvärmning
- Reparationer och underhåll
- Övriga driftskostnader

Kostnaderna ska fördelas per hyresvärd.

Lokalkostnader (tkr)	2021	2020	2019
Lokalhyra	67 149	66 660	66 253
varav:			
- Statens fastighetsverk	62 715	62 274	62 095
- Kungsleden AB	3 354	3 308	3 085
- Riksantikvarieämbetet	1 080	1 078	1 073
El och fjärrvärme	2 113	2 105	2 109
Reparationer och underhåll	595	314	55
Övriga driftskostnader	2 596	2 700	3 429
<b>Totalt (tkr)</b>	<b>72 453</b>	<b>71 779</b>	<b>71 846</b>

### Förstudie rörande strategisk lokalförsörjning

Under hösten presenterades en fördjupad förstudie rörande Världskulturmuseernas strategiska lokalförsörjning. Studien har genomförts av en extern processledare på beställning av överintendenten och syftar till att ge myndigheten fördjupad insikt i de befintliga lokalernas status samt lägga grunden för långsiktiga handlingsalternativ. En dryg tredjedel av myndighetens anställda har varit direkt involverade i processen som även tagit stöd av ett antal olika externa intressenter, exempelvis Statens Fastighetsverk. Genom förstudien har en rad brister vad gäller säkerhet, tillgänglighet och ändamålsenlighet i myndighetens befintliga lokaler identifierats. En del av dessa är av akut karaktär och har redan börjat åtgärdas. Andra är mer långsiktiga och kräver vidare utredning. Detsamma gäller för de olika framtida handlingsalternativ som förstudien rekommenderar och som kommer utredas vidare under 2022.

### 4.10 Medverkans- och utställningsersättning

**Åtterrporteringskrav:** Myndigheten ska, i enlighet med regleringsbrevet, mot bakgrund av gällande avtal mellan staten och berörda konstnärsorganisationer om konstnärers medverkan och ersättning vid utställning av konstverk (MU-avtalet) särskilt redovisa utbetalda ersättningar till konstnärer som gjorts i enlighet med avtalet.

#### Utbetalda ersättningar till konstnärer under året

Myndigheten har under året betalat 375 723 kr i enlighet med MU-avtalet.



## 4.11 Avgifts- och bidragsfinansierad verksamhet

### Avgiftsfinansierad verksamhet 2021

Världskulturmuseernas avgiftsintäkter genereras av butiksförsäljning, visningar och övriga intäkter. Butiksförsäljning är den enda verksamhet som bedrivs med målsättning full kostnadstäckning. Utbudet i butikerna är anpassat till de olika museernas profiler och är en viktig del av verksamheten. Myndigheten har under 2021 utvecklat en möjlighet för digitala och fysiska besökare att handla digitalt. Utfallet av satsningen har skapat ett positivt resultat med återhämtning av tidigare förluster. Myndigheten kommer att täcka det kvarvarande ackumulerade underskottet med anslag i enlighet med ändringsbeslutet i regleringsbrevet 2021-12-02.

Utfallet från intäkter av entréer och visningar var 5 303 tkr vilket är en ökning mot 2020 års utfall. Den betydande ökningen av intäkter beror på tillfälliga utställningar för betalande besökare som ursprungligen var planerade att genomföras under 2020. Stora anpassningar av utställningarna har gjorts och intäkterna var ursprungligen budgeterade för att ge ett högre utfall. Den pågående pandemin har försämrat det budgeterade utfallet för entréer och visningar i betydande omfattning.

Övriga avgiftsintäkter ökade något i förhållande till regleringsbrev. Intäkterna av dessa avgifter har inte återhämtat sig utan har minskat i förhållande till 2020 års utfall.

Avgifts- finansierad verksamhet	Över/ underskott t.o.m. 2019	Över/ underskott 2020	Budget i regleringsbrev		Intäkter 2021	Kostnader 2021	Över/ underskott 2021	Ack. över/ underskott utg 2021
			Intäkter	Kostnader				
<b>Verksamhet med full kostnadstäckning</b>								
Försäljning av varor	-328	-275	1 500	1 900	4 722	-4 324	398	398
Försäljning av varor anslagsförst ärkning						-603	-603	-603
Undersökn, utredn. andra tjänster	0	0	0	0	0	0	0	0
<b>Summa</b>	<b>-328</b>	<b>-275</b>	<b>1 500</b>	<b>1 900</b>	<b>4 722</b>	<b>-4 324</b>	<b>-205</b>	<b>-205</b>
<b>Övrig avgiftsbelagd verksamhet</b>								
Entréer och visningar			2 280		5 303			
Övrigt			3 900		4 368			
<b>Summa</b>			<b>6 180</b>		<b>9 671</b>			

### Bidragsinkomster 2021

Världskulturmuseernas bidragsintäkter uppgår under 2021 till 3 556 tkr vilket är 506 tkr mindre än föregående år.

Trots minskade bidragsintäkter har de oförbrukade bidragen ökat under 2021. Internationell bidragsfinansierad verksamhet har påverkats av pandemin där förutsättningarna för planerade samarbetsprojekt förändrats.

Viktigt att poängtera är att projekt ofta löper under flera år och medel därför periodiseras mellan de år aktiviteterna pågår.

Bidragsinkomster	Utfall 2021	Utfall 2020	Utfall 2019
<b>Erhållna bidrag - inomstatliga</b>			
Arbetsförmedlingen	540	1 079	1 355
Svenska Institutet	502	570	555
FOU bidrag	1 206	1 417	1 100
Övriga myndigheter	600	200	0
<b>Summa</b>	<b>2 848</b>	<b>3 266</b>	<b>3 010</b>
<b>Erhållna bidrag från fonder, stiftelser, m. fl.</b>			
Anna Lindh Stiftelsen	856	700	700
Riksbankens Jubileumsfond	0	0	676
Övriga fonder, stiftelser etc	0	170	0
Bidrag från enskilda	1 029	0	0
<b>Summa</b>	<b>1 885</b>	<b>870</b>	<b>1 376</b>
<b>Erhållna bidrag från EU-institutioner och övriga länder</b>			
EU-projekt	17	327	306
Bidrag från övriga länder	0	0	1 834
<b>Summa</b>	<b>17</b>	<b>327</b>	<b>2 140</b>
<b>Erhållna bidrag erhållits från myndighet till bidrag</b>			
<b>Summa</b>	<b>0</b>	<b>0</b>	<b>0</b>
<b>Totala bidragsinkomster</b>	<b>4 750</b>	<b>4 463</b>	<b>6 526</b>

## 5 Finansiell redovisning

### 5.1 Ekonomiskt resultat och ställning

Myndighetens resultat har i hög grad påverkats av den rådande pandemin och verksamheten har anpassats för att möta intäktsbortfallet. Det ekonomiska utfallet för 2021 visar att 197 188 tkr av årets tilldelade anslag har förbrukats. Myndigheten tilldelades en anslagsförstärkning om 6 000 tkr i ett extra ändringsbeslut i december 2021. Åtgärderna av ändringsbudgeten har inte gett full effekt 2021, vilket innebär att anslaget kommer att öka myndighetens anslagssparande med 4 823 tkr.

Verksamhetens totala intäkter har ökat med 4 procent i jämförelse med 2020. Pandemin har påverkat såväl 2020 som 2021 och då främst inom intäkter av avgifter. Jämförelser mellan dessa två år kan därför vara missvisande. Avgiftsintäkterna har ökat med 7 114 tkr 2021 varav 4 570 tkr är intäkter för två avgiftsbelagda utställningar. Dessa två utställningar var ursprungligen planerade för 2020, men kunde efter förhandlingar med berörda parter senareläggas till slutet av 2021. Ökningen av avgiftsintäkter hör till årets sista månader och återfinns i vissa delar av myndighetens avgiftsfinansierade verksamhet.

Bidragsintäkterna har ökat med 506 tkr (+12 procent) jämfört med 2020. Dessa har påverkats av pandemin. De finansiella intäkterna är i stort sett opåverkade.

Verksamhetens kostnader 2021 har ökat med 4 procent jämfört med 2020. Minskningen av personalkostnader med 200 tkr (0 procent) förklaras av återhållsamhet och vakanshållning i början av året. Under slutet av året har dessa kostnader ökat för att möjliggöra öppethållande och planerade utställningar. Kostnader för lokaler har ökat med 1 404 tkr delvis som en effekt av det ökade utbudet. Övriga driftskostnader har ökat med 6 410 tkr (+46 procent) som en direkt effekt av inplanerade utställningar.

Kapitalkostnadernas ökning med 1 027 tkr (+8 procent) förklaras av ökade avskrivningar som en följd av nödvändiga investeringar för att bedriva verksamhet.

## 5.2 Resultaträkning

<b>RESULTATRÄKNING (tkr)</b>	<b>Not</b>	<b>2021</b>	<b>2020</b>
<b>Verksamhetens intäkter</b>			
Intäkter av anslag	1	197 188	194 959
Intäkter av avgifter och andra ersättningar	2	14 393	7 279
Intäkter av bidrag	3	3 556	4 062
Finansiella intäkter	4	0	2
<b>Summa</b>		<b>215 137</b>	<b>206 302</b>
<b>Verksamhetens kostnader</b>			
Kostnader för personal	5	-85 662	-85 872
Kostnader för lokaler	6	-72 453	-71 779
Övriga driftkostnader	7	-43 119	-35 978
Finansiella kostnader	8	-8	-5
Avskrivningar och nedskrivningar	10–12	-13 892	-12 865
<b>Summa</b>		<b>-215 134</b>	<b>-206 499</b>
<b>Verksamhetsutfall</b>		<b>3</b>	<b>-197</b>
<b>Transfereringar</b>			
Medel som erhållits från myndigheter för finansiering av bidrag		0	0
Lämnade bidrag		0	0
<b>Saldo</b>		<b>0</b>	<b>0</b>
<b>Årets kapitalförändring</b>	9	<b>3</b>	<b>-197</b>

## 5.3 Balansräkning

TILLGÅNGAR (tkr)	Not	2021-12-31	2020-12-31
<b>Immateriella anläggningstillgångar</b>			
Rättigheter och andra immateriella anläggningstillgångar	10	791	1 458
<b>Summa</b>		<b>791</b>	<b>1 458</b>
<b>Materiella anläggningstillgångar</b>			
Förbättringsutgifter på annans fastighet	11	7 515	8 509
Maskiner, inventarier, installationer m.m.	12	47 514	46 308
Pågående nyanläggningar		0	0
<b>Summa</b>		<b>55 029</b>	<b>54 817</b>
<b>Varulager m.m.</b>			
Varulager och förråd	13	1 478	1 649
<b>Summa</b>		<b>1 478</b>	<b>1 649</b>
<b>Kortfristiga fordringar</b>			
Kundfordringar	14	451	340
Fordringar hos andra myndigheter	15	4 725	3 651
Övriga kortfristiga fordringar	16	31	46
<b>Summa</b>		<b>5 207</b>	<b>4 037</b>
<b>Periodavgränsningsposter</b>			
Förutbetalda kostnader	17	17 918	18 975
Övriga upplupna intäkter	18	0	0
<b>Summa</b>		<b>17 918</b>	<b>18 975</b>
<b>Avräkning med statsverket</b>			
Avräkning med statsverket	19	-4 628	743
<b>Summa</b>		<b>-4 628</b>	<b>743</b>
<b>Kassa och bank</b>			
Behållning räntekonto i Riksgäldskontoret	20	19 250	5 443
Kassa och bank		19	19
<b>Summa</b>		<b>19 268</b>	<b>5 462</b>
<b>Summa tillgångar</b>		<b>95 063</b>	<b>87 142</b>

<b>KAPITAL OCH SKULDER (tkr)</b>	<b>Not</b>	<b>2021-12-31</b>	<b>2020-12-31</b>
<b>Myndighetskapital</b>	21		
Statskapital	22	41	41
Donationskapital	23	11 389	8 039
Balanserad kapitalförändring	24	4 744	4 338
Kapitalförändring enligt resultaträkningen	9	3	-197
<b>Summa</b>		<b>16 177</b>	<b>12 221</b>
<b>Avsättningar</b>			
Avsättningar för pensioner och liknande förpliktelser	25	148	204
Övriga avsättningar	26	1 112	941
<b>Summa</b>		<b>1 260</b>	<b>1 145</b>
<b>Skulder m.m.</b>			
Lån i Riksgäldskontoret	27	44 547	48 335
Räntekontokredit i Riksgäldskontoret	28	0	0
Kortfristiga skulder till andra myndigheter	29	3 897	2 459
Leverantörsskulder	30	13 333	10 512
Övriga kortfristiga skulder	31	1 153	1 208
<b>Summa</b>		<b>62 930</b>	<b>62 514</b>
<b>Periodavgränsningsposter</b>			
Upplupna kostnader	32	8 550	6 562
Oförbrukade bidrag	33	5 372	4 066
Övriga förutbetalda intäkter	34	774	633
<b>Summa</b>		<b>14 696</b>	<b>11 261</b>
<b>SUMMA KAPITAL OCH SKULDER</b>		<b>93 063</b>	<b>87 142</b>

## 5.4 Anslagsredovisning

Anslag, tkr	Ingående överföringsbelopp	Årets tilldelning enligt regleringsbrev	Totalt disponibelt belopp	Utgifter	Utgående överföringsbelopp
UO 17 Kultur, medier, trossamfund och fritid					
8:1 ap.4 Statens museer för världskultur	-450	203 162	202 712	197 889	4 823
<b>Summa</b>	<b>-450</b>	<b>203 162</b>	<b>202 712</b>	<b>197 889</b>	<b>4 823</b>
<b>Finansiella villkor för anslag - UO 17 Kultur, medier, trossamfund och fritid</b>					
Anslag	Anslagskredit	Anslagsbehållning som disponeras	Indrag av anslagsbelopp		
		<b>2021</b>			
<b>8:1 Centrala museer: Myndigheter</b>					
ap.4	5 914	3 %	0		

Anslagssparandet prövas efter eventuell omfördelning av anslagssparande. Tabellen inkluderar anslagssparande och anslagskredit som i förekommande fall disponeras enligt 7 och 8 §§ anslagsförordningen (2011:223).

Anslaget är räntebärande.

### Övriga villkor

Låneram (enl. 7 kap. 1 § budgetlagen)	59 000
Räntekontokredit (enl. 7 kap. 4 § budgetlagen)	19 320

## 5.5 Tilläggsupplysningar och noter

Alla belopp redovisas i tusentals kronor (tkr) om inget annat anges. Till följd av detta kan summeringsdifferenser förekomma.

### TILLÄGGSUPPLYSNINGAR

#### Redovisningsprinciper

Tillämpade redovisningsprinciper

Myndighetens bokföring följer god redovisningssed och förordningen (2000:606) om myndigheters bokföring samt Ekonomistyrningsverket (ESV):s föreskrifter och allmänna råd. Årsredovisningen är upprättad i enlighet med förordningen (2000:605) om årsredovisning och budgetunderlag samt ESV:s föreskrifter och allmänna råd.

I enlighet med ESV:s föreskrifter till 10 § FBF (Förordning om myndigheters bokföring) tillämpar myndigheten brytdagen den 4 januari. Som periodavgränsningspost ska belopp överstigande 50 tkr bokföras (motsvarande regler gällde för 2020).

Kostnadsmissig anslagsavräkning tillämpas.

Semesterdagar som intjänats före år 2009 avräknas anslaget först vid uttaget enligt undantagsbestämmelsen. Ingående skuld 294 tkr har minskat med 98 tkr till 195 tkr.

#### Full kostnadstäckning

Försäljning av varor i museernas butiker har krav på full kostnadstäckning, vilket innebär att verksamheten är helt skild från anslaget och bär samtliga direkta och indirekta kostnader. Resultatet redovisas separat i tabell under avgiftsredovisningen.

### Värderingsprinciper

#### Anläggningstillgångar

Tillgångar avsedda för stadigvarande bruk med ett anskaffningsvärde på minst 20 tkr och en beräknad nyttjandeperiod på över tre år definieras som anläggningstillgångar liksom förbättringsutgifter på annans fastigheter. Undantag görs för datorer vilka aktiveras även om anskaffningsvärdet understiger gränsvärdet. Avskrivning under anskaffningsåret sker från den månad tillgången tas i bruk.

Tillämpade avskrivningstider baseras på bedömd nyttjandeperiod, men generellt gäller:

3 - 5 år	Datorer och kringutrustning
3 - 5 år	Immateriella anläggningstillgångar
3 - 10 år	Maskiner och tekniska anläggningar, basutställningar, förbättringsutgifter
15 år	Lagerhyllor
Ingen avskrivning	Kulturtillgångar

#### Omsättningstillgångar

Fordringar har tagits upp till de belopp varmed de beräknas bli betalda. Övriga omsättningstillgångar har tagits upp till anskaffningsvärdet enligt lägsta värdets princip.

#### Skulder

Skulder har tagits upp till de belopp varmed de beräknas betalas.

#### Avsättningar

Avsättningar har gjorts för lokala utvecklingsmedel enligt avtal.

### Ersättningar och andra förmåner

Ledande befattningshavare			
Lön	2021	2020	2019
Överintendent			
Ann Follin	1 320	1 301	1 280

### **Anmälan om styrelseuppdrag till Årsredovisningen 2021**

SMVK ska, enligt 7 kap. 2 § förordning (2000:605) om årsredovisning och budgetunderlag, i årsredovisningen uppge uppdrag som ledande befattningshavare vid myndigheten som utsetts av regeringen har i andra statliga myndigheter samt uppdrag som styrelseledamot i aktiebolag.

### **Styrelseuppdrag i annan statlig myndighet**

Ann Follin har innehaft följande styrelseuppdrag i annan statlig myndighet 2021:

Ledamot och vice ordförande i Göteborgs universitets styrelse

### **Styrelseledamot i aktiebolag**

Ann Follin har inte innehaft något styrelseuppdrag i aktiebolag 2021

### **Övriga förtroendeuppdrag**

Ann Follin har innehaft följande övriga förtroendeuppdrag 2021:

Ledamot i Göteborgs universitets revisionsutskott

Ordförande i Centralmuseernas samarbetsråd (CMS)

Ledamot i Digisams styrgrupp

Ordförande i Stiftelsen Fonden för Östasiatiska Museets Bulletin

Ledamot i The Board of Trustees of the Deutsches Museum

Suppleant i Bostadsrättsföreningen Bukten 1

### **Anställdas sjukfrånvaro**

I tabellen redovisas anställdas sjukfrånvaro i förhållande till den sammanlagda ordinarie arbetstiden. Vidare redovisas andel av totala sjukfrånvaron under en sammanhängande tid av 60 dagar eller mer.

I tabellen redovisas också sjukfrånvaro fördelat på kön och ålder, i förhållande till respektive grupps sammanlagda ordinarie arbetstid. Sjukfrånvaron redovisas i procent.

<b>Sjukfrånvaro</b>	<b>2021</b>	<b>2020</b>	<b>2019</b>
Totalt	5,03	4,94	5,45
Andel 60 dagar eller mer	63,38	52,89	56,79
Kvinnor	5,57	5,86	6,64
Män	4,17	3,37	3,43
Anställda - 29 år	2,36	2,71	4,61
Anställda 30 år - 49 år	3,85	4,48	4,09
Anställda 50 år -	6,49	5,77	7,57



<b>Not 1</b>	<b>Intäkter av anslag</b>	<b>2021</b>	<b>2020</b>
	Intäkter av anslag	197 188	194 959
	<b>Summa</b>	<b>197 188</b>	<b>194 959</b>

Summa "Intäkter av anslag" i resultaträkningen (197 188 tkr) skiljer sig från summa "Utgifter" (197 889 tkr) i anslagsredovisningen UO 178:1ap 4. Orsaken är dels minskningen, 98 tkr, av semesterlöneskuld som intjänats före år 2009, dels det belopp som skall täcka det ackumulerade underskottet i den avgiftsfinansierade verksamheten Försäljning av varor enligt ändringsbeslut i myndighetens regleringsbrev 2021.

<b>Not 2</b>	<b>Intäkter av avgifter och andra ersättningar</b>	<b>2021</b>	<b>2020</b>
	Intäkter enligt 4 § avgiftsförordningen	2 474	2 632
	Övriga intäkter av avgifter och andra ersättningar	11 919	4 647
	<b>Summa</b>	<b>14 393</b>	<b>7 279</b>

Ökningen av övriga intäkter av avgifter och andra ersättningar förklaras av tillfälliga avgiftsbelagda utställningar som till viss del finansierades med entréintäkter.

<b>Not 3</b>	<b>Intäkter av bidrag</b>	<b>2021</b>	<b>2020</b>
	Statliga bidrag	3 404	3 480
	Mellanstatliga bidrag	0	0
	Utomstatliga bidrag	152	582
	<b>Summa</b>	<b>3 556</b>	<b>4 062</b>

Den tidigare fördelningen mellan bidragsgivare från 2021 är förändrad i enlighet med myndighetens regleringsbrev varför även 2020 års belopp är omräknade.

<b>Not 4</b>	<b>Finansiella intäkter</b>	<b>2021</b>	<b>2020</b>
	Ränta på räntekonto i Riksgäldskontoret	0	2
	<b>Summa</b>	<b>0</b>	<b>2</b>

<b>Not 5</b>	<b>Kostnader för personal</b>	<b>2021</b>	<b>2020</b>
	Lönekostnader (exkl arbetsgivaravgifter, pensionspremier och andra avgifter enligt lag och avtal)	55 509	57 462
	- Varav arvoden till ej anställd personal	218	208
	Övriga kostnader för personal	30 153	28 410
	<b>Summa</b>	<b>85 662</b>	<b>85 872</b>

<b>Not 6</b>	<b>Kostnader för lokaler</b>	<b>2021</b>	<b>2020</b>
	Lokalhyra	67 149	66 660
	El och fjärrvärme	2 113	2 105
	Reparationer och underhåll	595	314
	Övriga kostnader	2 596	2 700
	<b>Summa</b>	<b>72 453</b>	<b>71 779</b>
<b>Not 7</b>	<b>Övriga driftkostnader</b>	<b>2021</b>	<b>2020</b>
	Bevakning, reparationer och underhåll	5 231	4 192
	Resor, information m.m.	8 430	5 383
	Köp av varor	6 948	6 098
	Köp av tjänster	22 303	20 588
	Reaförlust vid utrangering	34	128
	Förändring av varulager	171	-411
	<b>Summa</b>	<b>43 118</b>	<b>35 978</b>
<b>Not 8</b>	<b>Finansiella kostnader</b>	<b>2021</b>	<b>2020</b>
	Ränta på lån i Riksgäldskontoret	0	0
	Övriga finansiella kostnader	8	5
	<b>Summa</b>	<b>8</b>	<b>5</b>
<b>Not 9</b>	<b>Årets kapitalförändring</b>	<b>2021</b>	<b>2020</b>
	Avgiftsfinansierad verksamhet, förändring	0	-275
	Bidragsfinansierad verksamhet, förändring	3	78
	<b>Summa</b>	<b>3</b>	<b>-197</b>

Myndigheten kommer att täcka det kvarvarande ackumulerade underskottet med anslag i enlighet med ändringsbeslutet i regleringsbrev 2021-12-02.

<b>Not 10</b>	<b>Immateriella anläggningstillgångar</b>	<b>2021-12-31</b>	<b>2020-12-31</b>
	Ingående anskaffningsvärde	4 303	5 281
	Årets anskaffningar	119	686
	Minskning ack anskaffning pga. utrangering/försäljning	0	-1664
	<b>Summa anskaffningsvärde</b>	<b>4 422</b>	<b>4 303</b>
	Ingående ackumulerade avskrivningar	-2 845	-3 677
	Årets avskrivningar	-786	-832
	Minskning ack avskrivning pga. utrangering/försäljning	0	1 664
	<b>Summa ackumulerade avskrivningar</b>	<b>-3 631</b>	<b>-2 845</b>
	<b>Utgående bokfört värde</b>	<b>791</b>	<b>1 458</b>
<b>Not 11</b>	<b>Förbättringsutgifter på annans fastighet</b>	<b>2021-12-31</b>	<b>2020-12-31</b>
	Ingående anskaffningsvärde	24 825	24 905
	Årets anskaffningar	630	516
	Minskning ack anskaffning pga. försäljning/utrangering	-107	-596
	<b>Summa anskaffningsvärde</b>	<b>25 348</b>	<b>24 825</b>
	Ingående ackumulerade avskrivningar	-16 316	-15 258
	Årets avskrivningar	-1 591	-1 653
	Minskning ack avskrivning pga. försäljning/utrangering	73	596
	<b>Utgående ackumulerade avskrivningar</b>	<b>-17 833</b>	<b>-16 316</b>
	<b>Utgående bokfört värde</b>	<b>7 515</b>	<b>8 509</b>

<b>Not 12</b>	<b>Maskiner, inventarier, installationer m.m.</b>	<b>2021-12-31</b>	<b>2020-12-31</b>
	Ingående anskaffningsvärde	145 426	137 096
	Årets anskaffningar	12 724	11 596
	Minskning ack anskaffning pga. försäljning/utrangering	-5 917	-3 265
	<b>Summa anskaffningsvärde</b>	<b>152 233</b>	<b>145 426</b>
	Ingående ackumulerade avskrivningar/nedskrivningar	-99 119	-91 876
	Årets avskrivningar	-11 515	-10 380
	Minskning ack avskrivning pga försäljning/utrangering	5 915	3 137
	<b>Summa ackumulerade avskrivningar</b>	<b>-104 719</b>	<b>-99 119</b>
	<b>Utgående bokfört värde</b>	<b>47 514</b>	<b>46 308</b>
<b>Not 13</b>	<b>Varulager och förråd</b>	<b>2021-12-31</b>	<b>2020-12-31</b>
	Ingående lagervärde avseende butikerna	1 649	1 238
	Årets förändring	-171	411
	<b>Utgående lagervärde</b>	<b>1 478</b>	<b>1 649</b>
	Varulagret har minskat med 171 tkr och värderas till 1 478 tkr. Bedömning av inkurans har gjorts.		
<b>Not 14</b>	<b>Kundfordringar</b>	<b>2021-12-31</b>	<b>2020-12-31</b>
	Kundfordringar	459	503
	Befarade kundförluster	-8	-163
	<b>Summa</b>	<b>451</b>	<b>340</b>
<b>Not 15</b>	<b>Fordringar hos andra myndigheter</b>	<b>2021-12-31</b>	<b>2020-12-31</b>
	Kundfordringar hos andra myndigheter	939	738
	Fordran ingående mervärdesskatt	3 786	2 913
	<b>Summa</b>	<b>4 725</b>	<b>3 651</b>
<b>Not 16</b>	<b>Övriga kortfristiga fordringar</b>	<b>2021-12-31</b>	<b>2020-12-31</b>
	Övriga kortfristiga fordringar	31	46
	<b>Summa</b>	<b>31</b>	<b>46</b>

<b>Not 17</b>	<b>Förutbetalda kostnader</b>	<b>2021-12-31</b>	<b>2020-12-31</b>
	Förutbetalda hyreskostnader	17 135	16 758
	Övriga förutbetalda kostnader	783	2 217
	<b>Summa</b>	<b>17 918</b>	<b>18 975</b>
<b>Not 18</b>	<b>Övriga upplupna intäkter</b>	<b>2021-12-31</b>	<b>2020-12-31</b>
	Upplupna intäkter	0	0
	<b>Summa</b>	<b>0</b>	<b>0</b>
<b>Not 19</b>	<b>Avräkning med statsverket</b>	<b>2021-12-31</b>	<b>2020-12-31</b>
	<b>Anslag i räntebärande flöde</b>		
	Ingående balans	450	-261
	Redovisat mot anslag	197 889	195 016
	Anslagsmedel som tillförts räntekonto	-203 162	-194 305
	<b>Fordran/skuld avseende anslag i räntebärande flöde</b>	<b>-4 823</b>	<b>450</b>
	<b>Fordran avseende semesterlöneskuld som inte redovisats mot anslag</b>		
	Ingående balans	293	350
	Redovisat mot anslag under året enligt undantagsregeln	-98	-57
	<b>Fordran avseende semesterlöneskuld som inte har redovisats mot anslag</b>	<b>195</b>	<b>293</b>
	<b>Summa Avräkning med statsverket</b>	<b>-4 628</b>	<b>743</b>
<b>Not 20</b>	<b>Kassa och bank</b>	<b>2021-12-31</b>	<b>2020-12-31</b>
	Behållning på räntekonto	19 249	5 442
	Dags- och växelkassor	19	19
	<b>Summa</b>	<b>19 268</b>	<b>5 461</b>

Ökning av behållningen på räntekontot förklaras av att verksamhet utförd i november och december fakturerades sent och betalades först 2022, vilket även framgår av de ökade leverantörsskulder, se not 30.

**Not 21 Förändring av myndighetskapitalet**

	Statskapital	Donationskapital	Balanserad kapitalförändring. Avgiftsbelagd verksamhet	Balanserad kapitalförändring. Bidragsfinansierad verksamhet	Kapitalförändring enligt resultaträkningen	Summa
<b>A. Ingående balans 20210101</b>	<b>41</b>	<b>8 039</b>	<b>1 334</b>	<b>3 004</b>	<b>-197</b>	<b>12 221</b>
Föregående års kapitalförändring			-275	78	197	0
Ny donation till kulturtillgångar		3 350				3 350
Årets kapitalförändring			603		3	606
<b>B. Summa årets förändring</b>		<b>3 350</b>	<b>328</b>	<b>78</b>	<b>200</b>	<b>3 956</b>
<b>C. Utgående balans 20211231</b>	<b>41</b>	<b>11 389</b>	<b>1 662</b>	<b>3 082</b>	<b>3</b>	<b>16 177</b>

<b>Not 22</b>	<b>Statskapital</b>	<b>2021-12-31</b>	<b>2020-12-31</b>
	Konst från statens konstråd	41	41
	<b>Utgående balans</b>	<b>41</b>	<b>41</b>

<b>Not 23</b>	<b>Donationskapital</b>	<b>2021-12-31</b>	<b>2020-12-31</b>
	Bidragsfinansierade kulturtillgångar	11 389	8 039
	<b>Summa</b>	<b>11 389</b>	<b>8 039</b>
	Myndigheten mottog en större donation under året.		

<b>Not 24</b>	<b>Balanserad kapitalförändring</b>	<b>2021-12-31</b>	<b>2020-12-31</b>
	Avgiftsfinansierad verksamhet, överskott	1 662	1 334
	Bidragsfinansierad verksamhet, överskott	3 082	3 004
	<b>Summa</b>	<b>4 744</b>	<b>4 338</b>

<b>Not 25</b>	<b>Avsättningar för pensioner och liknande förpliktelser</b>	<b>2021-12-31</b>	<b>2020-12-31</b>
	Ingående avsättning	204	0
	+ Årets pensionskostnad	0	204
	- Årets pensionsutbetalningar	-56	0
	<b>Utgående avsättning</b>	<b>148</b>	<b>204</b>
<b>Not 26</b>	<b>Övriga avsättningar</b>	<b>2021-12-31</b>	<b>2020-12-31</b>
	Ingående balans	941	826
	Årets förändring	171	115
	<b>Utgående balans</b>	<b>1 112</b>	<b>941</b>
<b>Not 27</b>	<b>Lån i Riksgäldskontoret</b>	<b>2021-12-31</b>	<b>2020-12-31</b>
	Avser lån för investeringar i anläggningstillgångar		
	Ingående balans	-48 335	-44 768
	Under året nyupptagna lån	-10 077	-17 482
	Årets amorteringar	13 865	13 915
	<b>Utgående balans</b>	<b>-44 547</b>	<b>-48 335</b>
	Beviljad låneram enligt regleringsbrev	54 000	54 000
<b>Not 28</b>	<b>Räntekontokredit i Riksgäldskontoret</b>	<b>2021-12-31</b>	<b>2020-12-31</b>
	Räntekontokredit i Riksgäldskontoret	0	0
	<b>Summa</b>	<b>0</b>	<b>0</b>
<b>Not 29</b>	<b>Kortfristiga skulder till andra myndigheter</b>	<b>2021-12-31</b>	<b>2020-12-31</b>
	Leverantörsskulder andra myndigheter	1 608	820
	Arbetsgivaravgifter	1 754	1 565
	Utgående mervärdesskatt	535	74
	<b>Summa</b>	<b>3 897</b>	<b>2 459</b>
<b>Not 30</b>	<b>Leverantörsskulder</b>	<b>2021-12-31</b>	<b>2020-12-31</b>
	Leverantörsskulder	13 333	10 512
	<b>Summa</b>	<b>13 333</b>	<b>10 512</b>

Verksamhet utförd i november och december fakturerades sent och betalades först 2022.

<b>Not 31</b>	<b>Övriga kortfristiga skulder</b>	<b>2021-12-31</b>	<b>2020-12-31</b>
	Personalens källskatt	1 374	1 203
	Övriga skulder	-221	5
	<b>Summa</b>	<b>1 153</b>	<b>1 208</b>
<b>Not 32</b>	<b>Upplupna kostnader</b>	<b>2021-12-31</b>	<b>2020-12-31</b>
	Upplupna semesterlöner och löner	4 652	4 134
	Övriga upplupna löner inklusive sociala avgifter	2 445	2 031
	Övriga upplupna kostnader	1 453	397
	<b>Summa</b>	<b>8 550</b>	<b>6 562</b>
	Ingen avsättning för retroaktiva löner under 2021.		
<b>Not 33</b>	<b>Oförbrukade bidrag</b>	<b>2021-12-31</b>	<b>2020-12-31</b>
	Bidrag som erhållits från annan statlig myndighet	1 100	801
	varav som förväntas tas i anspråk:		
	inom tre månader	300	200
	mer än tre månader till ett år	800	601
	Oförbrukade sponsringsinkomster	0	0
	Bidrag som erhållits från icke-statliga organisationer eller privatpersoner	4 272	3 265
	<b>Summa</b>	<b>5 372</b>	<b>4 066</b>
<b>Not 34</b>	<b>Övriga förutbetalda intäkter</b>	<b>2021-12-31</b>	<b>2020-12-31</b>
	Förutbetalda intäkter	744	633
	<b>Summa</b>	<b>744</b>	<b>633</b>

## 5.6 Väsentliga uppgifter

(tkr)	2021	2020	2019	2018	2017
<b>Låneram</b>					
<b>Riksgäldskontoret</b>					
Beviljad	54 000	54 000	59 000	59 000	59 000
Utnyttjad	44 547	48 335	44 768	46 009	47 369
<b>Kontokrediter</b>					
<b>Riksgäldskontoret</b>					
Beviljad	19 320	18 420	12 420	15 000	15 000
Maximalt utnyttjad	5 765	11 802	9 367	2 718	0



**Räntekonto  
Riksgäldskontoret**

Ränteintäkter	0	2	120	238	232
Räntekostnader	0	0	7	98	115

**Avgiftsintäkter**

Avgiftsintäkter som  
disponeras

Beräknat belopp enligt regleringsbrev	7 680	12 600	18 300	11 100	11 900
Avgiftsintäkter	14 393	7 279	14 548	13 471	12 492

**Anslagskredit**

<b>Beviljad</b>	5 914	5 880	5 741	5 464	5 240
Utnyttjad	0	450	0	367	0

**Anslag**

Ramanslag

Anslagssparande	4 823	0	261	0	4 897
varav intecknat	0	-450	0	-367	0

**Bemyndiganden  
(ej tillämpligt)**

**Personal**

Antalet årsarbetskrafter (st)	120	129	135	128*	115
Medelantalet anställda (st)	139	152	160	151	137

<b>Driftskostnad per årsarbetskraft</b>	<b>1 677</b>	<b>1 501</b>	<b>1 489</b>	<b>1 505</b>	<b>1 562</b>
---	--------------	--------------	--------------	--------------	--------------

**Kapitalförändring**

Årets kapitalförändring	3	-197	-348	-27*	-231
Balanserad kapitalförändring	4 744	4 339	4 687	4 714	4 945

\*) 2018 års redovisning har korrigerats

## **6 Årsredovisningens undertecknande**

Årsredovisning för Statens museer för världskultur 2021

Jag intygar att årsredovisningen ger en rättvisande bild av verksamhetens resultat samt av kostnader, intäkter och myndighetens ekonomiska ställning.

Göteborg den 21 februari 2022

Ann Follin  
Överintendent



Japanska trastextilier, *boro*, har väckt uppseende världen över. Boro berättar om konsten att överleva men också om människors behov av att skapa skönhet. I utställningen *Boro – Nödens konst* visades 100 unika boro-föremål för första gången i Europa, på Östasiatiska museet 30 mars 2021 – 9 januari 2022.

**VÄRLSKULTUR  
MUSEERNA** ETNOGRAFISKA MUSEET  
ÖSTASIATISKA MUSEET  
MEDELHAVS MUSEET  
VÄRLSKULTUR MUSEET