



ÅRSREDOVISNING 2022

Den nära relationen mellan liv och död är ett centralt tema i det mexikanska kulturarvet. I flera år har firandet av högtiden Día de Muertos (De dödas dag) uppmärksammats på Världskulturmuseerna tillsammans med de mexikanska föreningarna i Göteborg och Stockholm. Utställningen i Viva México! visas på Världskulturmuseet 12/2 2022 - 30/4 2023.

VÄRLDSKULTURMUSEERNA
THE NATIONAL MUSEUMS OF WORLD CULTURE

Innehållsförteckning

1	Förord	3
2	Året i korthet	4
3	Resultatredovisning	5
3.1	Måluppfyllelse och resultat	5
3.2	Publik verksamhet	6
3.2.1	Publik verksamhet 2022	6
3.2.2	Volymer	25
3.2.3	Resultatbedömning	31
3.3	Samlingsförvaltning	35
3.3.1	Samlingsförvaltning 2022	35
3.3.2	Volymer	41
3.3.3	Resultatbedömning	42
3.4	Kunskapsuppbyggnad	44
3.4.1	Kunskapsuppbyggnad 2022	44
3.4.2	Volymer	48
3.4.3	Resultatbedömning	49
3.5	Digital utveckling och ny teknik	50
3.5.1	Digital utveckling och ny teknik 2022	50
3.5.2	Resultatbedömning	51
3.6	Samverkan	52
3.6.1	Samverkan 2022	52
3.6.2	Volymer	54
3.6.3	Resultatbedömning	54
3.7	Hållbar utveckling	55
3.7.1	Hållbar utveckling 2022	55
3.7.2	Volymer	58
3.7.3	Resultatbedömning	59
3.8	Organisation och kompetensförsörjning	59
3.8.1	Organisation och kompetensförsörjning 2022	59
3.8.2	Volymer	62
3.8.3	Resultatbedömning	63
3.9	Lokaler	63
3.10	Medverkans- och utställningsersättning	63
3.11	Avgifts- och bidragsfinansierad verksamhet	64

4	Finansiell redovisning	65
4.1	Ekonomiskt resultat och ställning	65
4.2	Resultaträkning	66
4.3	Balansräkning.....	67
4.4	Anslagsredovisning	69
4.5	Tilläggsupplysningar och noter	70
4.6	Väsentliga uppgifter.....	79
5	Årsredovisningens undertecknande	81

1 Förord

Myndighetschefen har ordet

Efter två år av pandemi och restriktioner kunde våra museer åter öppna och vi konstatera att besökarna återvände. Vid årets början avslutades två stora utställningar; *Boro – nödens konst* och *Kimono – från Kyoto till catwalk*. För *Boro – nödens konst* mottog Världskulturmuseerna utmärkelsen Årets utställning. Eftersom pandemin hindrade många från att besöka museet fysiskt, lanserade Världskulturmuseerna även en virtuell 3D-version av utställningen.

Myndigheten samverkar med flera lärosäten - såväl nationellt som internationellt - och noterar ett ökat antal besök till samlingarna. Projektet *Afrika pågår* har under året avslutat sin första etapp, där Världskulturmuseerna i dialog med olika intressenter aktiverar och problematiserar den samling myndigheten förvaltar från den afrikanska kontinenten. Myndigheten är också aktiv part i flera parallella internationella kunskapsutvecklingsprojekt. Tillsammans med Museo Nacional Rio de Janeiro och Universidad de Pará i Brasilien driver vi ett pilotprojekt för att tillgängliggöra samlingarna för dem som har begränsad tillgång till internet. Samarbetet med Womens' History Museum i Zambia har fortsatt och myndigheten har även ingått i ett kompetensutbytesprogram med olika institutioner inom det internationella initiativet MuseumsLab. Inom ramen för EU-projektet *Taking Care* har samarbetet med urfolket seediq i Taiwan intensifierats.

Som en del i vårt uppdrag kopplat till hotade kulturarv, har digitala utbildningsmoduler som behandlar illegal handel av kulturföremål producerats för Tullverket och Polismyndigheten. Myndigheten medverkade även vid workshops arrangerade av Unesco-ICOM i Kenya respektive Gabon, där syftet var att höja kompetensen inom både kulturarvssektorn och gränsbevakande myndigheter kring dessa frågor.

Under året har flera återförandeärenden utretts. Efter svar på myndighetens hemställan till regeringen, överlämnades också vid en ceremoni 24 föremål till yaqui i Mexiko.

Tack vare extra medel för digitalisering har betydelsefulla insatser kunnat göras, inte minst när det gäller effektiv massdigitalisering. Ett särskilt projekt har varit att bygga en infrastruktur för uppordning av Erland Nordenskiölds mycket efterfrågade samling och successivt göra denna spårbar, sökbar och tillgänglig internationellt.

Under året har Världskulturmuseerna satsat på att nå nya målgrupper, bland dessa unga och museiovana. Med utställningen *Ultra - fotboll och politik vid Medelhavet* och tillhörande programverksamhet, besökte många yngre män Medelhavsmuseet för första gången. En publik satsning i parken på Etnografiska museet lockade besökare i alla åldrar. Vi har också genomfört uppsökande verksamhet med så kallade *pop up*-utställningar på bibliotek och andra offentliga platser.

Efter riksdagens beslut att ta bort kompensationen för fri entré, inleddes ett intensivt arbete för att kunna återinföra entréavgifter från årsskiftet. För att inte tappa det momentum som myndigheten har byggt upp när det gäller att attrahera nya målgrupper, har en prissättningsmodell lanserats som vi hoppas ska möjliggöra fortsatta besök till Världskulturmuseerna.

Februari 2023
Ann Follin
överintendent

2 Året i korthet

Världskulturmuseerna har under 2022

- erhållit utmärkelsen *Årets utställning 2021* för utställningen *Boro - Nödens konst*
- nått nya målgrupper och många förstagångsbesökare med satsningen *Ultra - Fotboll och politik vid Medelhavet* på Medelhavsmuseet
- öppnat utställningen *Juxtaposing Craft* på Östasiatiska museet, vilken producerats i samarbete med kuratorkollektivet *Undeni*
- producerat utställningen *¡Viva México!* på Världskulturmuseet i nära samverkan med den mexikanska diasporan
- tagit nästa steg i utvecklingen av Etnografiska museets park med dagliga publika program under sommarlovet
- samverkat med Prinsessan Estelles kulturstiftelse och skulpturparken på Djurgården
- samarbetat med olika kommunalar i Göteborg med aktiviteter på Världskulturmuseet eller ute i kommunen, i syfte att vidga museernas målgrupper
- återupptagit flera populära programpunkter efter pandemiåren, exempelvis *De dödas dag* på Etnografiska museet, *japansk höstfestival* på Östasiatiska museet samt *Vetenskapsfestivalen* och *Confusion* på Världskulturmuseet
- genomfört uppsökande verksamhet med *Human Nature* Pop up och *Demokrati finns inte, vi gör den!*
- anställt ytterligare intendent
- introducerat programkonceptet *En kväll om ...* på Medelhavsmuseet, med aktiviteter som levandegör hela museet
- överträffat förväntad försäljning i butiksverksamheten med 29 procent
- uppmärksammat två jubileer kopplade till upptäckten av Tutanchamons grav respektive dechiffreringen av hieroglyfer, med bland annat utställningen *Underbara ting* och besök av den världskände egyptologen Dr Zahi Hawass
- återhämtat antalet besökare efter pandemin och ökat andelen verksamhetsbesökare
- ökat antalet unga verksamhetsbesökare med 174 procent jämfört med föregående år, men ligger fortfarande under nivån mot ett normalår
- ökat antalet samlingsbesök
- nått fler än 12,6 miljoner användare på Wikipedia
- ökat antalet följare i myndighetens sociala mediekkanaler med 23 procent
- ökat antalet följare till myndighetens webbplatser och bloggar med 12 procent
- fått en redaktionell uppmärksamhet motsvarande ett så kallat annonsvärde på över 100 miljoner kronor
- uppmärksammat för myndighetens arbete med *Hotade kulturarv* vid internationella workshops arrangerade av Unesco - ICOM i Kenya respektive Gabon
- hanterat restriktioner med anledning av pandemin vid årets inledning och förberett för återinförande av entréavgifter vid årets slut.

3 Resultatredovisning

3.1 Måluppfyllelse och resultat

I resultatredovisningen för 2022 redovisas verksamhetens måluppfyllelse och resultat utifrån myndighetens uppdrag och utifrån i förväg identifierade resultatindikatorer. Ett antal indikatorer har valts ut för respektive verksamhetsområde. Exempel på frågor som myndigheten ställt är: Blev resultatet som förväntat och vad är ett gott resultat för olika delar av verksamheten? Vidare har myndigheten diskuterat hur väl den genomförda verksamhetens resultat uppfyller målen.

I föreliggande resultatredovisning har myndigheten, med resultatindikatorerna som grund, gjort en bedömning av årets resultat.

Intäkter och kostnader (tkr)	2022			2021			2020		
	Anslag	Övriga intäkter	Kostnader	Anslag	Övriga intäkter	Kostnader	Anslag	Övriga intäkter	Kostnader
Verksamhetsområde									
Publik verksamhet	169 007	14 349	183 113	141 982	14 235	155 489	145 774	6 933	147 016
Samlingsförvaltning	31 973	1 593	33 827	50 268	158	51 150	44 333	348	50 568
Kunskapsuppbyggnad	497	995	1 492	583	1 165	1 748	762	1 524	2 286
Digital utveckling och ny teknik	2 305	0	2 305	2 069	0	2 069	1 877	0	1 877
Samverkan	2 236	4 471	6 707	1 195	2 391	3 586	1 269	2 538	3 807
Hållbar utveckling	1 442	0	1 442	1 091	0	1 091	944	0	944
Summa	207 460	21 408	228 886	197 188	17 949	215 133	194 959	11 343	206 498
Summa intäkter			228 867			215 136			206 302
Summa kostnader			228 887			215 133			206 499
Årets kapitalförändring			-19			3			-197

Indirekta intäkter och kostnader är fördelade till verksamheten Publik verksamhet och Samlingsförvaltning. Verksamhetsområdena följer resultatredovisningen 3.2 till 3.7. Övriga delar redovisas på lämpligt sätt under respektive rubrik.

3.2 Publik verksamhet

Uppdrag:

Enligt Förordning (2007:1185) med instruktion för Statens museer för världskultur:

Statens museer för världskultur har till uppgift att visa och levandegöra kulturer i världen med utgångspunkt i de samlingar som myndigheten förvaltar. Myndigheten ska verka för att dess verksamhet ska vara en angelägenhet för alla människor i samhället. Myndigheten ska dokumentera och belysa kulturernas yttringar och villkor historiskt och i samtiden. Myndigheten ska främja tvärvetenskaplig kunskapsbildning och publik verksamhet i olika former. Förordning (2021:856).

Resultatindikatorer avseende publik verksamhet

Den publika verksamheten ska bidra till att

- nå fler och nya besökare
- nå en hög andel besökande barn och ungdomar (under 19 år)
- nå besökare från hela landet.

3.2.1 Publik verksamhet 2022

3.2.1.1 Besöksutveckling

Åtterrporteringskrav: Statens museer för världskultur ska redovisa åtgärder som har vidtagits för att nå nya besökare, och förändringar i besöksutvecklingen i förhållande till tidigare år. Statens museer för världskultur ska redovisa myndighetens insatser och resultat av arbetet för att kulturen ska komma fler till del i hela landet.

Med besök avses dels fysiska, dels digitala besök. Besökarna utgörs av en rad olika grupper, som besökare till utställningar, programverksamhet, konferenser och event, pedagogisk verksamhet, webbplats och bloggar samt till museernas butiker och restauranger. De optiska räknarna vid museernas entréer räknar samtliga inpasseringar och visar myndighetens anläggningsbesök. Myndighetens verksamhetsbesök räknas via ett biljett- och kassasystem. Digitala besök räknas i antal besök till myndighetens föremålsdatabaser, webbplatser och bloggar, antal följare på *Instagram*, *Facebook*, *Twitter* och *LinkedIn* samt antal visningar på *Youtube*.

Världskulturmuseerna genomför löpande kvalitativa besöksundersökningar, där bland annat kundnöjdheten mäts. Myndigheten mäter även medial uppmärksamhet i antal medieinslag samt annonsvärde via en bevakningstjänst.

Resultatindikatorer avseende besöksutveckling

Verksamheten ska sträva efter

- ökat antal nya samt återkommande verksamhetsbesökare (publikundersökningar)
- ökat antal unika samt återkommande besökare på myndighetens webbplats (aktuellt analysverktyg)
- ökat antal besökare och engagemang i myndighetens sociala kanaler (aktuellt analysverktyg)
- ökat antal besökare till magasin/samlingar (fysiska besök, databas, aktuellt analysverktyg: forskarbesök, besök på webb)
- att få fler anläggningsbesökare att även bli verksamhetsbesökare
- att få fler besökare att vilja rekommendera verksamheten (publikundersökningar, Visitor 360).

Besöksutveckling 2022

Förändringar i besöksutvecklingen i förhållande till tidigare år (återrapporteringskrav)

Verksamhets- och anläggningsbesöken återhämtar sig

Myndighetens museer hade sammantaget 355 219 verksamhetsbesökare under året, en ökning med 201 028 besökare jämfört med föregående år (154 191), men fortfarande något under nivån för ett normalår som 2019 (360 399). Anläggningsbesöken uppgick till 556 692, en ökning med 299 081 besök jämfört med föregående år (257 610), men 11 procent färre jämfört med 2019 (623 577).

Målsättningen att *andelen* verksamhetsbesök i förhållande till antalet anläggningsbesök ska öka uppnåddes. Sammantaget ökade andelen med 4 procentenheter från 60 till 64 procent (52 till 60). Antalet förstagångsbesökare har ökat, och utgör 52 procent av det totala antalet besökare (32 procent). Andelen *återkommande* verksamhetsbesökare minskade relaterat till antalet förstagångsbesökare.

Besök i samlingarna - antal fysiska besökare till magasin och samlingar ökar

Under året togs 697 samlingsbesök emot, en avsevärd ökning från föregående år (180), och drygt 80 procent högre än normalåret 2019 (385). Antalet externa fysiska besökare till myndighetens fyra bibliotek var 156 personer, mer än fyra gånger fler jämfört med föregående år (36), men fortfarande 64 procent lägre jämfört med 2019 (439). I takt med att pandemin avtagit har biblioteken kunnat ha öppet för besökare igen, vilket resulterat i en ökning av antalet utlånade böcker. Antalet utlånade böcker var för myndighetens fyra bibliotek 290 (170). En förhållandevis stor ökning, men fortfarande långt under nivån för 2019 på 851 utlån.

Digitala besök till samlingarna

Antalet utförda frisökningar i myndighetens samlingsdatabas var 62 516, i nivå med föregående år (63 621) och antalet användare (besökare) var 45 076 (49 192). Antalet objektvisningar visar en kraftigt positiv trend. Antalet nedladdningar av objekt från *Internet Archive* var 19 927, något under nivån för föregående år (20 934). Antalet 3D-modeller i *Sketchfab* ökade med 23 modeller, från 113 till 136. Antalet visningar av modellerna var 21 300, vilket är betydligt fler än föregående år (14 800).

Antalet digitala besök till myndighetens bibliotek var 23 725, en minskning med 57 procent jämfört med föregående år (54 933).

För att öka den digitala närvaron fortsatte myndigheten arbetet med att tillgängliggöra material på *Wikimedia*. Antalet sidvisningar på *Wikimedia* var under året 12 642 185, en ökning med 888 614 visningar (11 753 571).

Besök på myndighetens webbplats och sociala kanaler

Antalet besökare på myndighetens webbplatser och bloggar ökade med 12 procent, från 1 195 840 till 1 345 544 (149 704 besökare). Antalet följare på *Facebook*, *Instagram*, *LinkedIn* och *Twitter* ökade med 23 procent, från 65 949 till 81 169. Antalet visningar på myndighetens *Youtube*-konto minskade stort, från 1 393 948 till 214 560.

Ålder och kön

Åldersfördelningen på de olika museerna skiljer sig åt. *Andelen* barn och unga under 19 år utgjorde sammantaget 27 procent av det totala *antalet* verksamhetsbesökare, en ökning jämfört med föregående år (23). *Antalet* unga verksamhetsbesökare var 96 207, en ökning med 174 procent (35 142), men fortfarande något under nivån för normalåret 2019 (104 908). Högst *andel* barn och unga hade Världskulturmuseet och Etnografiska museet med 33 respektive 31 procent (30 procent vardera 2021), följt av Medelhavsmuseet med 21 procent (18). Lägst andel hade Östasiatiska museet med 14 procent (9).

Enligt myndighetens fördjupade besöksundersökning, Visitor 360, framgår att Världskulturmuseernas besökare till övervägande del består av kvinnor, med ett genomsnitt för myndighetens fyra museer på 56 procent kvinnor och 41 procent män (65 respektive 32). Två procent anger att de inte vill uppge kön och två procent att de varken identifierar sig som man eller som kvinna.

Utbildningsnivå

Andelen besökare med eftergymnasial utbildning längre än två år är fortsatt hög, med ett snitt om 76 procent totalt (79). Ytterst få, i genomsnitt en procent (4), har en utbildningsnivå med enbart grundskola eller lägre.

Hemregion

Besökarna till Världskulturmuseerna kommer i huvudsak från den egna kommunen eller regionen. I snitt kommer cirka 50 procent av besökarna från Stockholmsregionen och 20 procent från Västragötalandsregionen. Därefter är det en spridning över landet, med en viss tonvikt av besökande från region Skåne. Internationella besökare utgjorde under året 26 procent.

Nöjda besökare - många är villiga att rekommendera verksamheten

44 procent av Världskulturmuseernas besökare är *mycket nöjda* med sitt besök. Sammantaget för myndighetens fyra museer är andelen *nöjda och mycket nöjda besökare* 90 procent, vilket är i paritet med föregående år (91). Viljan att rekommendera är fortsatt hög. 88 procent av Världskulturmuseernas besökare anger att de *troligen* eller *mycket troligen* skulle rekommendera det besökta museet, vilket är fler än föregående år.

Enligt en utvärdering genomförd bland Världskulturmuseernas programbesökare skulle 98 procent rekommendera museernas programaktiviteter. Av deltagande programbesökande angav 82 procent att de var *nöjda* eller *mycket nöjda* (90 procent).

Åtgärder som har vidtagits för att nå nya besökare (återrapporteringskrav)

Myndigheten har under året arbetat aktivt för att nå ut till nya besökare, genom digitala satsningar och andra insatser, till exempel genom samverkan med andra verksamheter.

Insatser för att nå fler målgrupper har gjorts, bland annat genom de tre utställningssatsningarna *Ultra - fotboll och politik vid Medelhavet*, *¡Viva México!* och *Afrika pågår*. I anslutning till utställningen *Ultra - fotboll och politik vid Medelhavet* genomfördes en programserie som lyfte fram och problematiserade supporterkultur i olika länder. En besöksundersökning som genomfördes under hela året visar att myndigheten med *Ultra* nådde målsättningen med satsningen; att nå en bredare grupp än vad som brukar vara fallet. Resultatet visar att andelen män utgjorde 66 procent av besökarna till utställningen, en högre andel jämfört med myndighetens andel män generellt. 59 procent var förstagångsbesökare till Medelhavsmuseet och 40 procent var under 29 år. I anslutning till utställningen *¡Viva México!*, som tagits fram i nära samverkan med mexikanska föreningen i Göteborg, genomfördes visningar på spanska, vilket har bidragit till att nå nya målgrupper. Även genom sommarsatsningen i Etnografiska museets park, med tillfälliga installationer och aktiviteter riktade både till barn, familjer och vuxna, har nya målgrupper nåtts. I samband med parkens sommaröppning riktades en särskild inbjudan till flyktingfamiljer från Ukraina.

Med syfte att nå nya besökare medverkade myndigheten på Stockholm centralstation med utställningen *Human Nature pop-up*, i anslutning till att forskningsprogrammet *Mistra Sustainable Consumption* genomförde en tågturné. Med *Human Nature pop-up* deltog myndigheten också i eventet *Cykelkarnevalen*, i regi av Naturskyddsföreningen i Stockholms län. Karnevalen cyklades i centrala Stockholm med åskådare utmed hela sträckan.

Inom den pedagogiska verksamheten, med fokus på det livslånga lärandet, genomfördes aktiviteter i samverkan med kommun och civilsamhället. Till stor del har arbetet riktats till socioekonomiskt utsatta grupper, och har bland annat resulterat i träffar för föräldralediga samt familjefestivaler med skapandeverkstäder, dans och besök i utställningarna. Inom ramen för samarbete med organisationen *Forum Skill* arrangerades på Världskulturmuseet svenskundervisning för föräldralediga och språkstödjande aktiviteter som *Svenska med baby*.

För att bredda målgruppen skola deltog myndigheten även med en monter på SETT-dagarna (Scandinavian Education Technology Transformation), vilket är Skandinavians största konferens och mäs sa för innovativt lärande. Evenemanget hölls på Kistamässan där drygt 8 000 mässbesökare och 700 utställare träffades i en lärandemiljö om frågor som rör lärande i en tid av möjligheter med ny teknik.

Samverkan och medskapande

I arbetet med att ta fram innehåll till utställningen *¡Viva México!* och den digitala tidslinjen *Mexikos minnen* samverkade museet med externa ämnesexperter, företrädesvis forskare från Göteborgs universitet, men även med diasporagrupper med koppling till mexikansk kultur. I anslutning till projektet *Afrika pågår* genomfördes flera programaktiviteter i samverkan med andra institutioner, som till exempel Nationalmuseum i Stockholm, festivalen *Stockholm Dans* samt Rumtiden Idea Lab. Utöver detta producerades, i samverkan med kvinnor från lokalbefolkningen i Siwa, Egypten, en version av utställningen *Magiska mönster (Magical Patterns)*, som sedan den 31 oktober visas på plats i Siwa.

Se även nedan, Insatser och resultat av arbetet för att kulturen ska komma fler till del i hela landet samt avsnitt 3.6.1 Samverkan.

Insatser och resultat av arbetet för att kulturen ska komma fler till del i hela landet (återrapporteringskrav)

Myndigheten har under året arbetat aktivt för att bidra till att kulturen ska komma fler till del i hela landet, bland annat genom nationella utlån från föremålssamlingen, men även genom olika digitala satsningar. Myndigheten har även mött besökare på andra platser externt, som till exempel genom utlån av utställningen *Boro - nödens konst* till konst- och designmuseet Vandalorum i Värnamo, där den slog publikrekord. Under året producerades även två pop up-versioner av utställningarna *Demokrati finns inte – vi gör den!*, respektive *Sample bar*, med planerad turnéstart 2023.

Under året genomfördes också ett digitalt programutbud. Inom programserien *Alice Petrén och Medelhavet*, där journalisten Alice Petrén samtalar med inbjudna gäster, sändes flera samtal, med teman som *Slavhandeln som aldrig upphört* och *Algeriet 60 år*. Samtalen gjordes efter sändning tillgängliga på myndighetens webbplats. Inom ramen för samarbetet med Utrikespolitiska institutet (UI) filmades programmet *Bakom Rubriken: Miljötoppmötet Stockholm+50* i Etnografiska museets park, vilket därefter varit tillgängligt på Utrikespolitiska institutets webbplats. Ytterligare ett samtal som filmades var ett panelsamtal om pandemin med bland andra tidigare statsepidemiolog Anders Tegnell. Flera digitala föredrag har arrangerats, exempelvis *Kintsugi - den operfekta skönheten* och *Antiquity in the 21st Century - how?*

Under året har flera digitala skolprogram tagits fram samt en virtuell version av utställningen *Boro – nödens konst*.

Myndighetens podd *Inside the box* är ytterligare en möjlighet att nå ut med verksamheten, som når såväl nationell som internationell publik. Podden berättar om samlingarna i kombination med den senaste forskningen inom kulturarvsstudier. I årets publicerade avsnitt avhandlades exempelvis *Mumier - medicin, krigsbyten eller underhållning på middagsbjudningar?*, *Den svenska slavhandeln* och *Japanska kortspel - från Karuta till Nintendo*.

Den digitala samlingen

Myndigheten deltar sedan 2020 i *JSTOR:s* pilotprojekt *Open Community Collections*, som möjliggör publicering av digitalt material. Det traditionella utbudet för framför allt forskare och institutioner utökas i *JSTOR* med digitala versioner av originalmaterial från arkiv, bibliotek och museer, och plattformen bedöms ha stora möjligheter att nå ut till nya användare.

Antalet sökningar i myndighetens föremålsdatabas gick för första gången på 10 år ner, med 1,7 procent (från 63 621 till 62 516). 21 nya objekt tillgängliggjordes via *Internet Archive* (98) och 406 nya objekt tillgängliggjordes i *Wikimedia Commons* (3 023), där antalet sidvisningar ökade med 33 procent (50). Arbetet med att tillgängliggöra fotografier på *Wikimedia* och information på *Wikipedia* fortsatte under året. 33 nya artiklar skapades (42), 84 artiklar uppdaterades (140) och cirka 400 bildfiler (2 700) laddades upp. Samlingen finns även representerad på 3D-plattformen *Sketchfab*¹, där 23 modeller tillkommit under året och sammanlagt 136 modeller representerande föremål nu finns digitaliserade i 3D-format och är fritt tillgängliga via plattformen.

Genom bildservice har bildsamlingen aktiverats externt i 5 utställningar, 3 film- eller TV-produktioner samt 17 bokpublikationer eller artiklar.

Virtuella besök till utställningar

I slutet av året lanserades *Boro online*, en virtuell version av utställningen *Boro – nödens konst*, där besökaren kan välja att ta del av en guidad tur eller att utforska utställningen på egen hand. Under året har en motsvarande online-utställning producerats baserad på utställningen *Med världen i kappsäcken*, vilken planeras att publiceras online under 2023.

Google Arts & Culture är en global satsning med ambition att organisera världens konst, historia, kultur och världsunder från fler än 2 000 kulturinstitutioner i 80 länder, och göra den tillgänglig och användbar. Sedan mitten av mars 2020 kan besökare med hjälp av funktionen *StreetView* navigera virtuellt bland över 10 000 föremål från Världskulturmuseerna, röra sig runt i museerna, välja ut intressanta föremål och klicka sig närmare för att utforska föremålen, vilket ger en ökad tillgänglighet oavsett var man befinner sig.

Digital programverksamhet

Under året har myndighetens podd *Inside the Box* publicerat 6 nya avsnitt, med ämnen som till exempel *Den svenska slavhandeln* och *Från hejramsor till revolution - om läktarkultur, fotboll och politik*. Sammantaget erbjuds nu 28 avsnitt på platser där poddar finns. Under året hade podden 5 541 lyssningar.

Digitala lärresurser och koncept

Under året har flera digitala skolprogram tagits fram och bokningsprocessen för skolor har utvecklats ytterligare. Sedan tidigare har tider för skolprogram lagts ut online för bokning på Världskulturmuseet. Nu finns även den möjligheten vid Medelhavsmuseet och Etnografiska museet. På myndighetens webbplats finns ett digitalt programutbud och pedagogiskt utbud för det livslånga lärandet samlat. Här finns gör-det-självt-filmer och inspelade samtal på flera teman.

Utlån från föremålssamlingen

Utlån från föremålssamlingen bidrar till både nationell och internationell spridning av verksamheten. Antalet nationella och internationella utlån under året var 40, i nivå med föregående år (39), vilket resulterade i totalt 1 297 utlånade objekt (1 490).

Se även ovan, Åtgärder som har vidtagits för att nå nya besökare samt avsnitt 3.3.1 Samlingsförvaltning.

¹ <https://sketchfab.com/varldskulturmuseerna/models>

3.2.1.2 Utställningar

Den utställningsverksamhet som Världskulturmuseerna bedriver ska attrahera en bred målgrupp och särskilt locka barn och unga. Verksamheten ska vara tillgänglig samt utarbetas genom samverkan och medskapande med externa intressenter.

Inom myndigheten finns ett utställningsråd för beredning av interna och externa utställningsförslag och med flertalet avdelningar representerade. Utställningsrådet var vilande under delar av året och har endast haft två möten.

Resultatindikatorer avseende utställningsverksamheten

Utställningsproduktionerna ska

- aktivt använda samlingen och kunskaper om denna
- involvera relevanta intressentgrupper och samarbeten, som tillför ny kunskap och perspektiv
- stimulera ett aktivt lärande i relation till valda målgrupper
- utveckla utställningsmediet.

Myndigheten har under året producerat nya utställningar samt förvaltat och utvecklat de befintliga. Utställningarna kan vara av typen basutställning, tillfällig utställning, pop up-utställning respektive vandringsutställning. Världskulturmuseerna har under året haft 23 pågående tillfälliga utställningar, varav 6 nya utställningar som öppnat under året, 26 pågående basutställningar och aktiv bas-projekt², två pop up-utställningar i drift och en ny under produktion, samt två utställningar på annan plats.

Tillfälliga utställningar	Beskrivning	Plats	Period
Wuvulu kanoten II-återöppning	Den 16 meter långa kanoten flyttades under våren 2021 från båthuset på Etnografiska museet till Gallerigången på museet för att, kompletterad med text och foto, utgöra en utställning som i form och innehåll anslöt till utställningen <i>Human Nature</i> . Ön Wuvulu är utsatt för klimatförändringar och hotas bland annat av höjda havsnivåer. Efter en kort tids uppehåll i visningen återöppnade utställningen i januari 2022.	Etnografiska museet	2022-01-22- slutdatum ej fastställt
¡Viva México!	I Mexiko är det förflutna evigt levande, sägs det. <i>¡Viva México!</i> visar Mexikos mångfacetterade ursprung och traditioner och rymmer både kamp och mod, dödsfall och blommor. Utställningen är producerad i samskapande med den mexikanska communityn.	Världskulturmuseet	2022-02-12 - 2023-04-30
Demokrati finns inte - vi gör den!	En utställning om vikten av demokratiskt engagemang. I utställningen möter du människors personliga demokratiberättelser och föremål som en serie nedslag i tid och rum. Varje person har fått välja ut ett föremål som för just dem symboliserar demokratiskt engagemang.	Världskulturmuseet	2022-08-23 -

² Aktiv bas avser inplanerade kontinuerliga och för besökarna märkbara uppdateringar som ökar relevansen, ger möjlighet till ny kunskap och nya upplevelser för besökarna.

Juxtaposing Craft	Utställningen utforskar hantverket i ett utbyte mellan Norden och Japan. Nytt skapande från formgivare, konstnärer och hantverkare möts sida vid sida med föremål ur de samlingar Världskulturmuseerna förvaltar. Med ambitionen att lyfta fram olika perspektiv och historier som hantverksföremålen bär på har samlingen vid Världskulturmuseerna undersökts och nya verk har skapats. Utställningen består av tre tematiska utforskningar: <i>Materialitet i rörelse</i> , <i>Vattenritualer</i> och <i>Tystnadens återkomst</i> .	Östasiatiska museet	2022-10-15 - hösten 2023
Allt hänger samman	Med inspiration från Etnografiska museets utställning <i>Human Nature</i> , om vår tids konsumtion och effekterna av den, har brodösarna i föreningen Skapande Broderi Stockholm broderat var sitt föremål med den gemensamma röda tråden att Allt hänger samman.	Etnografiska museet	2022-10-26 - 2023-01-08
Underbara ting	För 100 år sedan gjordes en sensationell upptäckt i Konungarnas dal när Howard Carter hittade Tutankhamons grav. Medelhavsmuseet firar jubileet genom att visa Harry Burtons fotografier från arbetet i graven. Samtidigt ställer museet ut rekonstruktioner av några av de många plagg som faraonen hade med sig i gravkammaren. Producerad med inlån från Textilmuseet i Borås.	Medelhavsmuseet	2022-11-04 - 2023-01-23
Kreol	Utställningen berättar om kreolkulturerna i Karibien och norra Sydamerika, och om den svenska kolonin Saint Barthélemy. Den karibiska ön förvärvades av Gustav III år 1784 och var svensk koloni ända fram till 1878.	Etnografiska museet	2017-09-06 - 2022-08-15
Afrika pågår	Projektet har fortsatt med att bygga upp och förvalta det lokala och internationella nätverk som skapats under projektets gång. Flera programaktiviteter genomfördes i samverkan med andra institutioner, till exempel, i Stockholm, Tensta konsthall, Accelerator, Nationalmuseum, Prinsessan Estelles Kulturstiftelse (PREKS), Stockholm Dans, Rumtiden Idea Lab och, i Göteborg, Afroinstitutionen. Projektet välkomnade även två fellows från det internationella MuseumsLab projektet, en från Ghana och en från Tyskland, samt inledde ett samarbete med Goethe-Institutet.	Etnografiska museet	2018-05-20 - slutdatum ej fastställt
Human Nature	Utställningen behandlade teman som på olika sätt hanterar människans relation till naturen, de klimatförändringar vi står inför och våra konsumtionsmönster. Utställningen innehöll flera samarbeten med universitetsvärlden, bland annat Kungliga Tekniska högskolan, Chalmers tekniska högskola och Sveriges lantbruksuniversitet. Utställningen producerades för att visas på två orter, först Världskulturmuseet och därefter Etnografiska museet.	Etnografiska museet	2020-09-26 - 2022-11-06
Svarta Tråden - Etnografiska museet	Utställningen visar exempel på gamla västafrikanska textila traditioner från myndighetens textilsamling, och ackompanjerar <i>Svarta Tråden</i> på Världskulturmuseet. I samarbete mellan Världskulturmuseernas projekt Afrika pågår och Marché Noir, Art Comes First, Imane Ayissi, Just Africa och Franska Institutet i Sverige. I anslutning till utställningen arrangerades under året visning av filmen <i>Fashioning West Africa</i> .	Etnografiska museet	2020-10-10 - slutdatum ej fastställt
Utomhusmoduler - Human Nature	Från sommaren 2021 visas material och innehåll från utställningen <i>Human Nature</i> i parken utanför Etnografiska Museet.	Etnografiska museet	2021-06-28 - slutdatum ej fastställt
Folkvald att leda (Hunger Project)	<i>The Hunger Project</i> visade tillsammans med Världskulturmuseerna en fotoutställning med fokus på kvinnors roll och utrymme i det demokratiska systemet. I	Etnografiska museet	2021-09-04 - 2022-01-16

	samarbete med Anurag Banerjee, Sujata Khanna och Surbhi Mahajan. Utställningen finansierades med stöd av Sida/ForumCiv.		
Remixing the future	En utställning, inom ramen för <i>Afrika pågår</i> , med konstnärerna Diana Agunbiade-Kolawole, Andreas Nur och Theresa Traore Dahlberg. Under två år undersökte de Etnografiska museets samlingar och arkiv från den afrikanska kontinenten. I tre separata verk i olika media ställde konstnärerna frågor om stil, minnen, reklam, begär, kolonialism och familjehistoria.	Etnografiska museet	2021-10-09 - 2022-01-09
Filmrum - Allt har en historia	I anslutning till Medelhavsmuseets centralhall visas tre filmer från lärplattformen <i>Allt har en historia</i> . Här presenteras fördjupande berättelser kring tre föremål ur museets samlingar.	Medelhavsmuseet	2019-10-25 - slutdatum ej fastställt
Palmyra - Hotat kulturarv	Genom ett urval av föremål från Medelhavsmuseets samlingar och en nyinspelad reportagefilm presenteras det antika Palmyra i Syrien och den nuvarande situationen på platsen. Installationen riktar fokus på Palmyra som en kulturlämnning hotad av krig och politiskt motiverad förstörelse.	Medelhavsmuseet	2020-01-14 - slutdatum ej fastställt
Videomapping	Valven i Medelhavsmuseets centralhall har väckts till liv och med modern teknik projiceras animationer och 3D-föremål från samlingarna i fem scener skapade av videodesignern Per Rydnert.	Medelhavsmuseet	2021-10-15 - slutdatum ej fastställt
Ultra - Fotboll och politik vid Medelhavet	En utställning om organiserade fotbollssupportrar, så kallade ultras. Här presenteras dokumentation från Algeriet, Egypten, Tunisien, Marocko, Turkiet, Israel och Palestina, skapade av journalister, fotografer, forskare och filmare från flera olika länder. Utställningen berättar historien om hur kraften som annars har använts för att stötta det egna laget, på olika platser och i olika sammanhang, har omsatts i politiskt engagemang – i kritik av makten, kring enskilda frågor eller för att störta regeringar.	Medelhavsmuseet	2021-12-11 - 2023-01-08
Harry Martinsson – Meditation inför en kinesisk målning	Utställningen berättar om författaren Harry Martinssons (1904-1978) nära relation till kinesisk konst i allmänhet och till landskapsmåleri i synnerhet. Flera forntida och unika kinesiska målningar visas tillsammans med poesi och beskrivningar av Harry Martinssons författarskap. Utställningen berättar om människans behov av, och relation till, naturen. I utställningen visas bland annat målningen <i>Två gibbon-apor i ett Wu Tung-träd</i> , som Harry Martinsson skrivit en känd text om.	Östasiatiska museet	2020-05-01 - 2023-01-08
Boro - nödens konst	Utställningen visade cirka 100 föremål ur etnologen Chuzaburo Tanakas samling av japanska så kallade boro-textilier, vilka ingår i världens största samling vid Amuse museum i Tokyo. I utställningen ställdes dessa trastextilier ut – lappade, lagade och brukade av flera generationer fattiga bönder och fiskare i Aomori i norra Japan – i dialog med lappade och lagade plagg från svenska museisamlingar. Därutöver presenterades nyskapade verk i form av ljudkonst, poesi och mode med tolkningar av det Japanska boro-hantverkets historia och estetik.	Östasiatiska museet	2021-03-30 - 2022-01-09

Mind the Gap	Mindre utställning inom ramen för projektet <i>Mind the Gap</i> , med målsättning att genom berättelser främja interkulturell dialog, inkludering och jämställdhet. Med bakgrund i att Göteborg har klassificerats som en av Europas mest segregerade städer syftade projektet till att genom filmade intervjuer dokumentera ojämlikheter i Sverige, Europa och Mellanöstern.	Världskultur-museet	2020-02-05 - 2022-08-14
Matrix	Utomhusutställning i form av en storskalig markmålning på betongplattformarna utanför Världskulturmuseet, i samarbete med konstnärerna Valeria Montti Colque, Ea ten Kate och Jonathan Josefsson. Verket är inspirerat av föremål från myndighetens samlingar och utställningen <i>Korsvägar</i> , med syfte att skapa en ny typ av korsväg för möten och interaktivitet.	Världskultur-museet	2020-05-26 - slutdatum ej fastställt
Kimono – från Kyoto till catwalk	Med över 300 föremål berättades om kimonos betydelse genom historien både i Japan och övriga världen. Kimonos från 1600-talet visades tillsammans med nya tolkningar från Tokyos gator och haute couture från den globala modevärlden. Utställningen producerades av Victoria and Albert Museum i London, och kompletterades på Världskulturmuseet med fyra kimonos ur den egna samlingen. Utställningen är den första stora samlingsutställningen i Europa om kimono och Världskulturmuseet var första stoppet på den internationella turnén.	Världskultur-museet	2021-08-17-2022-01-30
Within Heritage Movements	En konstinstallation med reproduktioner av två Paracastextilier. Konstnären Oscar Lara arbetade under fyra års tid tillsammans med hantverksexperten för att försöka skapa kopior av dessa tvåtusenåriga textilier, som under sommaren 2021 återlämnades i sin helhet till Peru. Within Heritage Movements ställde aktuella frågor om makt, kulturarv och textilt hantverk. I konstverket ingick även arkivmaterial och film. Verket har tidigare visats på Museo de Arte de Lima, Peru. Projektet producerades med stöd från Kungliga Konsthögskolan i Stockholm, Världskulturmuseet och Göteborgs Internationella Konstbiennal.	Världskultur-museet	2021-09-04 - 2022-01-30

Bas-utställningar samt Aktiv bas-projekt	Beskrivning	Plats	Period
Med världen i kappsäcken	Utställningen handlade om vad några svenska resenärer och äventyrare hade med sig i bagaget hem, hur de förmedlade sina observationer här hemma och hur detta har påverkat vår bild av omvärlden. Under året adderades ett nytt lager till utställningen, där intendent lyfte fram spännande föremål ur samlingen och från aktuella projekt.	Etnografiska museet	2002-10-26 - 2022-08-14
Dansmaskens berättelse	<i>Dansmaskens berättelse</i> visade dansaren och koreografen Birgit Åkessons samling afrikanska dansmasker. Birgit Åkesson (1908-2001) var en av 1900-talets stora danskonstnärer. I samlingen finns drygt ett dussin masker från Guinea, Kongo, Liberia, Nigeria och Tanzania.	Etnografiska museet	2007-03-31 - 2022-04-30

Nordamerika	Utställningen gör nedslag i den nordamerikanska ursprungsbefolkningens historia. Med hjälp av föremål, foton och filmer från museets samlingar, och genom historiska utsnitt och inblickar i dagens situation, belyses frågor om identitet, etnicitet och integration. Utställningen har uppdaterats med närvarostyrt LED-ljus.	Etnografiska museet	2008 -
Vem tillhör föremålen? Konstskatter från Kungariket Benin	År 1897 intog engelsmännen staden Benin i östra Nigeria, avsatte kungen och tömde palatset på dess konstskatter. Flera tusen konstföremål skeppades till Europa, där en del såldes på auktion för att bekosta krigsföretaget mot Benin. Utställningen diskuterar kulturarvets betydelse; historiskt och i samtiden.	Etnografiska museet	2009 -
Japan - Bild och självbild	Utställningen speglar det traditionella Japan från 1600-talet till slutet av 1800-talet. Föremålen har kopplingar till det moderna Japan, vilket avspeglas i populärkulturen i till exempel japansk film, manga och mode. Under 2021 tillkom ett urval ur samlingarna, bland annat från Hiroshige I:s och Hiroshige II:s kända serier <i>Hundra berömda vyer av Edo</i> och <i>Scener av berömda platser längs Tokaido-vägen</i> .	Etnografiska museet	2009-10-01 -
Ursprungsfolk i tre klimat	Utställningen belyser torkan i Australien, Amazonas krympande regnskogar och smältande isar i Arktis. Nya översättningar till engelska har producerats och installerats under 2022 tillsammans med ny LED belysning och nytt innehåll som projiceras på tre platser i utställningen.	Etnografiska museet	2012-01-27 -
Magasinet - en etnografisk skattkammare	Utställningen återspeglar mängden och mångfalden i Etnografiska museets samling. Besökaren ges möjlighet att upptäcka själv, och kan med hjälp av surfplatta göra djupdykningar i museets faktaarkiv.	Etnografiska museet	2012-10-26 -
Antikens Grekland och Rom	Utställningen visar ett urval av föremål som speglar liv och död under antiken. Grekiska vaser med mytologiska motiv, marmorporträtt av såväl romerska kejsare som vanliga medborgare samt gravinskrifter och skulpturreliefer.	Medelhavsmuseet	1989 -
Guldrummet	Utställningen visar en representativ samling silver- och gulföremål från Främre Orienten, Cypern, Grekland och Rom. Smycken som burits av antikens kvinnor och män, votivgåvor offrade till gudarna och kransar nedlagda i gravarna. Under 2022 har ny dekor och en ny tematisering av föremålen gjorts och redovisas med ny grafisk profil.	Medelhavsmuseet	1989 och återöppning 2022-07-12
Expeditionen	Kunskapshörna om den svenska Cypernexpeditionen 1927-1931. Utställningen är placerad i Medelhavsmuseets restaurang <i>Bagdad Café</i> .	Medelhavsmuseet	2005 -
Övre galleriet/ Studie-samlingen	Föremål från museets samlingar visas i glasmontrar mellan caféborden i gallerigången på Medelhavsmuseets övre plan.	Medelhavsmuseet	2008 -
Cypern genom tiderna	Utställningen spänner över 7 000 år och visar cirka 1 500 arkeologiska fynd, från stenåldern till romersk kejsartid.	Medelhavsmuseet	2009-01-30 -
Egypten	En vandring genom Egyptens 7 000 år långa historia. Utställningen innehåller mängder av föremål och möjlighet finns att med 3D-teknikens hjälp studera museets mumier.	Medelhavsmuseet	2014 -
Kinesiskt måleri	I Målerirummet visas mästerverk från de senaste 900 åren. Utställningen ger möjlighet att uppleva tuschmåleriets landskap, vilka framstår som lika levande som människor och djur.	Östasiatiska museet	2004-09-04 -

Kina före Kina	Utställningen berättar om hur människor levt och skapat i östra Asien i tusentals år innan kejsardömet Mittens rike kom till. Nya texter och översättningar till engelska har installerats 2022.	Östasiatiska museet	2004-09-04 -
Kinas bokhistoria	Följ skriftens historia, från bronsålderns inskriptioner på orakelben till tryckta bokrullar på 900-talet.	Östasiatiska museet	2007 -
Mittens rike - kejsartidens Kina	Upplev Kina genom 3 500 år av konst och konsthantverk. Utställningen börjar i bronsålder och slutar i den sista Qingdynastin i början av 1900-talet.	Östasiatiska museet	2007-09-09 -
Japan - föremål och bilder berättar	Med över 400 föremål presenteras urbana samhällsgrupper som samurajer, köpmän och hantverkare, främst från Edo-perioden (1615-1868).	Östasiatiska museet	2011-03-26 -
Aktiv bas Dig in Japan	Utställningsserien <i>Dig in Japan</i> (2018 -) består av filmer som producerats genom att gäster med intresse för Japan bjudits in att välja ut varsitt föremål från den japanska samlingen, varefter de intervjuats av myndighetens Japanintendent. Bland de intervjuade gästerna finns bland andra konstnären Sonia Hedstrand, japanologen Lars Vargö, författaren Yukiko Duke och cosplayern Linn Eriksson. Sammanlagt tio episoder finns publicerade. Inga nya episoder har tillkommit under året.	Östasiatiska museet	2018-01-01 -
Koreagalleriet	Koreagalleriet visar föremål från 300-talet till slutet av 1800-talet. Föremålen visas i ett rum skapat av den koreanska arkitekten Hwang Doojin.	Östasiatiska museet	2012-02-11 -
Aktiv bas Koreagalleriet	Utställningen uppdaterades under 2021 med fler föremål, bland annat sex samtida keramiska verk. Utställningen förseddes med nya texter, ny fördjupningsstation och filmer och justeringar gjordes för att öka tillgängligheten i galleriet. Inget nytt har tillkommit under året.	Östasiatiska museet	2019-12-09 -
Tillsammans	Utställningen belyser det svåra och det fantastiska med att leva tillsammans med andra. Med utgångspunkt i över 1 000 föremål tar utställningen upp barns existentiella frågor om att passa in, bo ihop, skiljas åt, bråka och bli sams.	Världskultur-museet	2015-11-19 -
Aktiv Bas Tillsammans	Ett pågående utvecklingsarbete med fokus på förändringar i innehåll och gestaltning, med syfte till ökad relevans, möjlighet till nya upplevelser samt fler återkommande besökare. Arbetet bygger på myndighetens vision och mål, besöksundersökningar och återkoppling från värdar och pedagoger.	Världskultur-museet	2019-08-15 -
Korsvägar 1	Utställningen behandlar frågan om hållbarhet och livsviktiga val, med fokus på vatten som en sammanlänkande och åtskiljande kraft i mänsklighetens existens. Med hjälp av myndighetens samling, och med vatten som utgångspunkt, reflekteras över klimatförändringar, migration, livsstil och framtid.	Världskultur-museet	2016-05-20 -
Korsvägar 2	Utställningen berättar om historisk förändring och globala kontakter över gränser, med utgångspunkt i samlingen. Det handlar om gemensamma existentiella frågor, utveckling och idéutbyte, samt de kulturkrockar och konflikter som uppstår när människor och världar möts.	Världskultur-museet	2017-04-08 -
Aktiv bas Korsvägar	Utställningen belyser hur det är att vara människa och är ett utvecklingsarbete kring betydande förändringar av basutställningen. Utifrån publikundersökningar och gentemot myndighetens mål och vision undersöks kontinuerligt hur utställningen fungerar.	Världskultur-museet	2019-09-01-

Pop up-utställningar samt utställningar på annan plats	Beskrivning	Plats	Period
Human Nature Pop Up	En cyklade utställning som belyser hållbarhet och är byggd av återbrukat material samt foto och 3D-printade föremål från myndighetens samlingar. Utställningen är skapad i samarbete med Naturskyddsföreningen och Institutionen för globala studier, Göteborgs universitet. Utställningen visades på Stockholms centralstation den 25 april 2022.	Stockholm	2020-09-25 - 2022-12-31
Demokrati Pop Up	Pop Up version av utställningen <i>Demokrati finns inte - vi gör den!</i> som visades tillsammans med ett miniseminarium på Frihamnsdagarna i Göteborg den 25-27 augusti 2022.	Göteborg	2022-08-25 - 2022-08-25
Sample bar Pop Up	Utställningen <i>Afrika pågår</i> är ett flerårigt utforskande och metodutvecklande projekt med syftet att skapa nya berättelser om den afrikanska kontinenten med och av svenskar med afrikanskt ursprung. Projektet är i linje med de övergripande målen att göra Världskulturmuseerna angelägna för fler samt en långsiktig strategi för kontinenten Afrika på Världskulturmuseerna. Ett av delmålen i projektet är att producera experimentella sätt att presentera nytt innehåll genom samskapande med aktörer på den afrikanska kontinenten. Under hösten 2022 har en mobil <i>Samplebar Pop Up</i> - en interaktiv musikstation med musik från Kenya utvecklats. Planerad turnéstart våren 2023.	Stockholm	Producerats under 2022. Planerad öppning 2023-02-01 -
Boro - nödens konst	Utställning innehållande cirka 100 boro-föremål insamlade av den japanske folklöreforskaren och boro-pionjären Chuzaburo Tanaka (1933-2013). Föremålen är inlånade från Amuse Inc., och visas genom denna utställning, skapad av Världskulturmuseerna.	Vandalorum, Värnamo	2022-03-12 - 2022-08-14
Magical Patterns (Magiska Mönster II)	En utställning om kvinnlig kunskap och kreativitet i Siwa, Egypten, baserad på myndighetens samlingar. Om hur kvinnor i århundraden bevarat en urgammal kunskap om broderi. En form av broderi som idag förlorat en del av sin äldre innebörd, men vars symboler och benämningar ger inblick i en idévärld med rötter i Nordafrikas berberkultur. Under 2022 har en version för publiken i Siwa, Egypten producerats och visas på plats.	Siwa, Egypten	2022-10- 31 - slutdatum ej fastställt

3.2.1.3 Programverksamhet

Med programverksamhet avser myndigheten de aktiviteter som erbjuds besökaren utöver utställningsupplevelsen, som exempelvis föredragsserier, konserter, skapande verksamhet och temadagar. Programverksamheten tar avstamp i myndighetens uppdrag, samling och ämnesområden, och är en del av den publika verksamheten. Inriktningen är till stor del avhängig vilka utställningar myndigheten visar samt aktuella händelser i omvärlden.

Resultatindikatorer avseende programverksamheten

Programverksamheten ska

- vara inkluderande och skapas genom samarbeten
- genomföras i olika format och bidra till att fördjupa olika perspektiv
- ha en nationell och internationell spridning
- visa på mångfald genom medverkandes olika röster.

Programverksamhet 2022

981 programpunkter (382) genomfördes under året, riktade till såväl en vuxen publik som till familjer. En stor ökning jämfört med föregående år, och nära nivån för normalåret 2019 (1 027). 41 659 personer (26 823) deltog i program som föredrag, panelsamtal, visningar, konserter, workshops, kurser, skapande verksamhet och aktiviteter för barn och unga, en ökning med 55 procent jämfört med 2021, men fortfarande lägre än normalåret 2019 (58 943).

Genom utställningen *¡Viva México!* och ett nära samarbete med det mexikanska föreningslivet i Göteborg erbjöds över 50 programaktiviteter på Världskulturmuseet med cirka 5 000 besökare i olika åldrar. Exempel på föreläsningar: *Astronomi, offeriter och blomsterceremonier i det gamla Mexiko, Frida Kahlo och skapandet av en nationell identitet* samt *Kvinnornas kamp i Mexiko*. Tillsammans med ett nätverk av teatrar i Göteborg arrangerades även ett samtal om konstens och kulturens villkor i Iran, där konstnärer i exil medverkade med samtal och framträdanden.

2022 var det 100 år sedan upptäckten av Tutankhamons grav och 200 år sedan Jean-François Champollion löste hieroglyfernas gåta. Medelhavsmuseet uppmärksammade jubileumsåret med en serie föredrag kring hieroglyfer, Tutankhamon och mumier. Den internationellt kände egyptologen och arkeologen Dr Zahi Hawass medverkade i programpunkter på Medelhavsmuseet, där han träffade besökare, och därefter höll en föreläsning i Aula Magna på Stockholms universitet. Besöket genomfördes i samarbete med Egyptens ambassad och Stockholms universitet. Även den nationellt återkommande *Arkivens dag* kopplade till jubileerna och myndighetens publika program ägde i år rum på Medelhavsmuseet.

Medelhavsmuseet arrangerade i samband med utställningen *Ultra - fotboll och politik vid Medelhavet* en rad samtal om olika ämnen som till exempel *Ultras of Egypt, Ultras har makten* och *Att bevaka VM i Qatar*, med både svenska och internationella medverkande. Vid flera tillfällen arrangerades specialvisningar med utställningens innehållsexperter, bland annat på arabiska. Utställningen och samtalen lockade en ny publik av unga män till museet.

Den nya samtalsserien *Alice Petrén och Medelhavet*, där väsentliga aktuella händelser kring Medelhavet diskuterades, erbjöds vid sju tillfällen under året. Samtalen med inbjudna gäster leddes av Alice Petrén, mångårig utrikeskorrespondent på Sveriges Radio, och flera av dem livestreamades på Facebook och kan ses på myndighetens webbplats. För att kombinera kunskap med upplevelser av mat och dryck introducerades det nya programformatet *Med smak av...* på Medelhavsmuseet, med teman som *Med smak av oliv* och *Med smak av romersk mat*. Programkonceptet *En kväll om...* introducerades under året, ett koncept som aktiverar hela museet på ett tema för en kväll, med ett första tema om hår.

Medelhavsmuseet och Etnografiska museet deltog även i Stockholms kulturnatt. Till Medelhavsmuseet kom ett stort antal besökare till föredrag om mumier, fotboll och hieroglyfverkstad. På Etnografiska museet bjöd artisten Sibille Attar på konsert och artistsamtal vilket lockade en ny, ung publik.

Den mexikanska högtiden *De dödas dag* firades traditionsenligt och drog stor publik till Etnografiska museet och Världskulturmuseet med ofrenda (altare), föredrag, dans, musik, filmvisning och verkstäder. På Etnografiska museet firades för första gången också *Día de Madres* med mexikansk folkdans, musik och workshops.

Efter två års uppehåll kunde verksamheten i det japanska tehuset återupptas, och under perioden maj till oktober erbjöds öppet tehus, teceremonier och guidade visningar om tehuset. Aktiviteterna äger rum i samverkan med föreningen *Japanska tesällskapet*.

Inom ramen för filmfestivalen *Spotlight Taiwan* visades dokumentärfilmer följt av samtal med filmernas regissörer, fyra på Etnografiska museet och två på Världskulturmuseet. Filmfestivalen arrangerades av Institutionen för Asien- och Mellanösternstudier vid Stockholms universitet, i samarbete med Asiatiska Filmfestivalen, Taiwans kulturministerium och Världskulturmuseerna.

Utställningen *Human Nature* på Etnografiska museet inspirerade till programaktiviteter som samtal om Naturens rättigheter, Klimatarbete i det privata och politiska, Musik och ekopoesi, poetisk vandring i utställningen och Re:Make caféer. Under sommaren aktiverades Etnografiska museets park genom interaktiva installationer för familjer och dagliga programaktiviteter för olika målgrupper. Besökare bjöds in till både skapande på egen hand och ledda visningar och workshops. Programserien *Musik och poesi i parken* bjöd på brasilianska toner, Srilankesisk kulturfestival med gästkok i museets restaurang *Matmekka*, Srilankesisk musik, opera, DJ med mera. Även konstkollo för barn i samarbete med Konstskolan Basis och Yoga med Friskis och Svettis ägde rum i den gröna miljön. Sommarsäsongen avrundades med *Afrika pågår Block party*, med program under dagen och kvällen i parken och i museet. Metoden *Möte med samlingen*, demonstrerades inför publik genom tre inbjudna gäster, vilka pratade om sina personliga relationer till föremål i museets afrikanska samling. Raymond "Blues" Peroti, rappare och historiekännare delade sin bakgrund och kunskap om föremål från Surinam och den svenska kolonialhistorien. Maureen Hoppers pratade om textilier, propaganda och exil i Uganda. Israa El-Kogali Häggström pratade om en målning av hennes förfader och en sudanesisk soldatuniform som finns i museets samling.

På Östasiatiska museet öppnade utställningen *Juxtaposing craft*, med programverksamhet som fiskskinnsgarvning, artisttalk, visningar med medverkande konstnärer och bhutoperformances. Två temadagar, med närmare 3 000 besökare, genomfördes under hösten; *Skeppsholmsdagen* med tema *Vietnam* i samarbete med Vietnamesiska föreningen och Skeppsholmsnätverket, ett antal kulturaktörer på Skeppsholmen, och japansk höstfestival i samarbete med Japanska föreningen.

I podden *Inside the box*, som når såväl nationell som internationell publik, samarbetar myndigheten med Göteborgs universitet och Folkuniversitetet för att berätta om samlingarna i kombination med den senaste forskningen inom kulturarvsstudier. Tio avsnitt producerades under året, varav sex publicerades, på teman som exempelvis *Mumier - medicin, krigsbyten eller underhållning på middagsbjudningar?*, *Den svenska slavhandeln* och *Japanska kortspel - från Karuta till Nintendo*. I samarbete med Göteborgs universitet genomfördes även *En kväll om Ukraina* där ett flertal forskare gav olika perspektiv på situationen i Ukraina, och där frågan om hotade kulturarv lyftes. Ett filmat panelsamtal om pandemin med bland andra tidigare statsepidemiolog Anders Tegnell genomfördes i samarbete med Göteborgs universitet, Chalmers tekniska högskola och Folkuniversitetet.

Under West Pride-veckan i Göteborg arrangerades i samverkan med European Alternatives, *Queer Artists Talk*³, ett online samtal med queera konstnärer från Polen, Ukraina och Peru, och projektet *FemAle* presenterades. I anslutning till projektet *Room to Bloom*⁴, en plattform för konstnärer inom området ekologisk och postkolonial feminism, genomfördes ett stort antal workshops, föreläsningar, filmvisningar och konstnärssamtal. Se vidare avsnitt 3.4.1 Kunskapsuppbyggnad.

Se även avsnitt 3.4.1 Kunskapsuppbyggnad samt 3.6.1 Samverkan.

3.2.1.4 Pedagogisk verksamhet

Den pedagogiska verksamheten syftar till att stödja det livslånga lärandet. Verksamheten riktas till skolans alla nivåer, från förskola till universitet, samt till familjer och andra målgrupper som unga vuxna, pensionärer och turister.

Inom pedagogisk verksamhet räknas såväl förbokade program och visningar (skolgrupper respektive andra grupper) som allmänna visningar/dagliga visningar av olika karaktär.

Resultatindikatorer avseende pedagogisk verksamhet

Den pedagogiska verksamheten ska

- erbjuda olika metoder och format för att stödja det livslånga lärandet
- bidra till ökad samverkan
- skolprogrammen ska utgå från skolans styrdokument och tas fram i dialog med referensgrupper.

Pedagogisk verksamhet 2022

477 bokade pedagogiska skolprogram genomfördes under året, fysiskt och digitalt, en ökning med 112 procent jämfört med 2021 (225), men 60 procent lägre jämfört med normalåret 2019 (1 190). Antalet deltagande elever uppgick till 9 937 elever, en ökning med 154 procent mot föregående år (3 905), men fortfarande 52 procent lägre jämfört med normalåret 2019 (20 536). 685 skolklasser med lärare besökte museerna under egen ledning, vilket är betydligt fler än 2021 (273), men 12 procent lägre jämfört med normalåret 2019 (776).

³ <https://www.varldskulturmuseerna.se/en/projects/anna-lindh-foundation/activities/room-to-bloom-queer-artists-talk-2022/>

⁴ <https://www.varldskulturmuseerna.se/en/projects/anna-lindh-foundation/activities/room-to-bloom/room-to-bloom-festival/>

Verksamhet riktad mot skolan

Myndigheten har i uppdrag att nå barn och unga och utbudet för skolan är ett av myndighetens viktigaste verktyg i arbetet med detta. Under hösten 2022 infördes som ett pilotprojekt avgiftsfria skolprogram för elever upp till 19 år och deras lärare. Museerna har under året erbjudit pedagogiska skolprogram såväl digitalt som på plats. Myndigheten har även på prov erbjudit museibesök på distans via VR-teknik där eleverna i sina klassrum via VR-headset kunde följa med på en 360-graders visning i utställningen *¡Viva México!*.

Vid två tillfällen har myndigheten, i samarbete med Universeum, Den globala skolan och Göteborgs centrum för hållbar utveckling, skapat lärarfortbildningar med teman som demokrati och hållbarhet samt biologisk mångfald. Myndigheten deltar även i Skapande skola projektet *Rätt med naturen* tillsammans med Kungsbacka kommun, med inspirationsföreläsningar samt workshops på temat Naturens rättigheter.

Den digitala omställningen

Under året genomfördes 18 digitala skolprogram med pedagog, en minskning jämfört med 2021 (58). Utöver det grundutbud av online-program som skapades 2021, tillkom två nya program under året, till utställningen *¡Viva México!*. Ett med målgrupp högstadium och ett med målgrupp mellanstadiet, vilket lanserades under Göteborgs Vetenskapsfestival. Därtill lanserades två nya digitala lärresurser. Under året publicerades även *Boro online*, en digital version av utställningen *Boro - nödens konst*, som bygger på 360 graders fotograferingar i det fysiska utställningsrummet med tillagd textinformation och ljudupplevelse. Applikationen kan användas med mobiltelefon, dator eller VR headset, med möjlighet att utforska utställningen på egen hand eller ta del av en guidad tur.

Verksamhet riktad mot barn och unga utanför skolan

Myndigheten har även erbjudit pedagogisk verksamhet riktad mot barn och unga utanför skolan, som till exempel faktabarnspår med olika teman som *Human Nature barnspår*, *Isbjörnens spår* och *Jakten på Guldskarabén*. Under *Stockholms kulturfestival* erbjuder myndigheten berättarstunder om farao Tutanchamon från en scen i Kungsträdgården.

Tillsammans med konstskolan *Basis* arrangerades återigen konstkolon för barn under loven. Höstlovet inkluderade aktiviteter på temat *de dödas dag* på Etnografiska museet och Världskulturmuseet, den dramatiserade familjevisningen *Tutanchamons hjärta* sjuödes på Medelhavsmuseet, där temat var *mumier och hieroglyfer*, och på Östasiatiska museet var temat *juxtaposing craft*. Sammantaget ökade antalet besök under höstlovet med 38 procent jämfört med normalåret 2019. Störst ökning hade Medelhavsmuseet med 85 procent. Myndighetens museer har även löpande erbjudit verkstadsaktiviteter för barn, exempelvis hieroglyfverkstad på Medelhavsmuseet, boro och origamiateljé på Östasiatiska museet.

I samarbete med socialförvaltningen inom Göteborgs stad har regelbundna träffar för föräldralediga samt flera familjefestivaler med skapande verkstäder, dans och besök i utställningarna arrangerats på Världskulturmuseet. Under året arrangerades även en festival tillsammans med Fryshuset och en utbildningshelg i samarbete med Popkollo.

Se även avsnitten 3.2.1.1 Besöksutveckling, 3.2.1.7 Den unga publikens behov, 3.5.1 Digital utveckling och ny teknik samt 3.6.1 Samverkan.

3.2.1.5 Konferens och event

Världskulturmuseerna har en ambition att alla besökare ska få en museiupplevelse, oavsett anledning till besöket. Genom konferensverksamheten har myndigheten möjlighet att vara en mötesplats för olika externa arrangemang och därigenom nå en bredare målgrupp.

Resultatindikatorer avseende konferens och event

Konferens- och eventverksamheten ska

- knyts till museiverksamheten (och bidra till att öka antalet verksamhetsbesökare).

Konferens och event 2022

Myndigheten har en ambition att alla besökare ska få en museiupplevelse, oavsett anledning till besöket, och konferensverksamheten öppnar upp för museerna att vara en mötesplats för olika externa arrangemang och därigenom nå en bredare målgrupp. Under året har ett antal större konferenser förlagts till myndighetens museer. Som exempel kan nämnas Stockholms internationella fredsforskningsinstitut (SIPRI), Delegationen för migrationsstudier (DELM), Nordiska ministerrådet, Utrikespolitiska institutets konferens *Peace and the Politics of Memory*, Architectural Visualization Network, Svenskt Kulturarvs utdelning av Kulturarvspriset 2022 och Mitt liv, ett livestreamat näringslivsevent om inkluderande arbetsmarknad.

Museerna är populära lokaler för bokning av bröllop och större middagar. På Världskulturmuseet hölls fem bröllop under sommarhalvåret och ett antal större middagar genomfördes för mellan 100 och 250 personer.

3.2.1.6 Kommunikation och digitala plattformar

Världskulturmuseerna har under året arbetat aktivt med att utveckla närvaron i digitala och sociala kanaler, för att nå nya grupper av besökare samt ge möjlighet till ökat engagemang bland myndighetens målgrupper.

Antalet följare på sociala medier har ökat under året. Detta är ett resultat av att myndigheten arbetat aktivt med annonsering på plattformarna, vilket bidragit till att nå nya målgrupper, samt fortsatt arbetat strukturerat med att publicera kvalitativa och innehållsrika inlägg.

Myndigheten har arbetat aktivt med pressbearbetning kring aktuella frågor och händelser, såsom nya utställningar och programpunkter. Myndigheten hade även fortsatt en expertroll i kulturarvsfrågor där medarbetare medverkat i intervjuer, i både radio och tv, för att delge kunskap om bland annat hotade kulturarv och repatriering. Detta har resulterat i att myndigheten varit synlig i flera medier och därmed nått en större räckvidd.

Besök till myndighetens hemsidor har främst drivits av sökandet efter praktisk information, liksom öppettider och information om programpunkter. Myndigheten har under året fortsatt arbetet med en utveckling av det redaktionella innehållet på hemsidorna för att locka till ett ökat engagemang från myndighetens målgrupper. Detta arbete kommer fortsätta att utvecklas även under 2023.

3.2.1.7 Den unga publikens behov

Åtterrporteringskrav: Statens museer för världskultur ska redovisa den verksamhet som svarar mot den unga publikens behov samt insatser för att öka den unga publiken.

Barn och unga (besökare under 19 år) utgör en prioriterad målgrupp.

Resultatindikatorer avseende den unga publikens behov

Verksamheten för den unga publiken ska

- involvera unga i referens- och fokusgrupper.

Den unga publikens behov 2022

Den verksamhet som svarar mot den unga publikens behov och insatser som gjorts för att öka den unga publiken (återrporteringskrav)

Myndigheten strävar efter att erbjuda ett varierat och anpassat utbud riktat till barn, unga och familjer, och har under året bland annat:

- erbjudit en sommarsatsning i Etnografiska museets park med interaktiva installationer för barn, skapande aktiviteter genom återbruk och familjevisningar
- under Stockholms kulturfestival tillhandahållit aktiviteten remake-AW i Kungsträdgården i Stockholm, riktad till unga vuxna
- producerat en digital upplevelse, *Mexikos minnen*, en virtuell tidslinje där besökare kan uppleva historiska miljöer och interagera med historiska föremål och personer via laptop eller VR. Världskulturmuseernas egna artefakter finns med i upplevelsen som digitala 3D-kopior
- i samverkan med *Skapande skola* erbjudit projektet *Rätt med naturen*, riktat mot barn i lågstadieåldern, bidragit med en halvdag med föreläsning och workshops på temat naturens rättigheter, baserat på ett innehåll som skapades i arbetet med utställningen *Human Nature*
- visat utställningen *Ultra - Fotboll och politik vid Medelhavet*, om organiserade fotbollssupportrar, så kallade ultras, där 40 procent av besökarna var under 29 år
- visat utställningen *¡Viva México!* som rymmer både kamp och mod, dödsfall och blommor, och visar Mexikos mångfacetterade ursprung och traditioner
- fortsatt arbetet med projektet *Afrika pågår*, med program för barn, musik, föreläsningar, performances, filmvisningar och panelsamtal. Visat *SampleBar*, en ljudinstallation, där publiken kan ta del av Mijikendafolkets musiktradition genom sjutton digitala instrument
- initierat ett samarbete med *NextGenGBG* inom *Arbvux Göteborg*, vilka vänder sig till unga arbetslösa, för att nå museiovana besökare
- arrangerat en festival tillsammans med Fryshuset och en utbildningshelg med Popkollo
- arrangerat tre spelsöndagar på Världskulturmuseet i samverkan med *International Board Gamers*
- medverkat i Stockholms kulturnatt på Etnografiska museet och Medelhavsmuseet, med program riktade till en ung publik
- erbjudit verkstadsaktiviteter för barn, som exempelvis hieroglyfverkstad på Medelhavsmuseet, skelettverkstad på Etnografiska museet och origamiateljé på Östasiatiska museet
- arrangerat babydisko.

Fokusgrupper, samverkan och medskapande

Myndigheten använder även fokusgrupper, samverkan och medskapande som metoder för att nå och öka den unga publiken.

Se även avsnitt 3.2.1.1 Besöksutveckling, 3.2.1.2 Utställningar, 3.2.1.3 Programverksamhet, 3.2.1.4 Pedagogisk verksamhet samt 3.2.1.8 Tillgänglighet för personer med funktionsvariation.

3.2.1.8 Tillgänglighet för personer med funktionsvariation

Återrapporteringskrav: Statens museer för världskultur ska redovisa de åtgärder som vidtagits för att öka tillgängligheten för personer med funktionsnedsättning.

Resultatindikatorer avseende tillgänglighet för personer med funktionsvariation

Verksamheten ska för att öka tillgängligheten

- produceras med höga tillgänglighetskrav
- höja organisationens kunskap i tillgänglighetsfrågor (kontinuerlig kompetensutveckling).

Tillgänglighet för personer med funktionsvariation 2022

Åtgärder som vidtagits för att öka tillgängligheten för personer med funktionsnedsättning (återrapporteringskrav)

Världskulturmuseerna strävar efter att erbjuda en verksamhet med hög tillgänglighet för personer med varierande fysiska och intellektuella funktionsförutsättningar. Inom program- och pedagogisk verksamhet finns i hög grad möjlighet till deltagande för personer med olika behov. Att svara mot olika tillgänglighetsbehov ingår som grundkrav i beställningar av såväl nya utställnings- som lokalutvecklingsprojekt.

Under året genomfördes ett antal riktade insatser för att skapa ökad tillgänglighet, till exempel genom musik- och dansföreställningen *Vind blås mig*, som gjordes mot särskolans barn och unga med autism. Vidare genomfördes familjeträff för nätverket för barn med autism, teckentolkad film till digitalt sportlov samt aktiviteten *Fredagsmys: Babytecken* där myndigheten under året fortsatte att sprida kunskap om tecken som stöd. Under året har flera rullstolsburna besökare deltagit i myndighetens programpunkter, exempelvis i skapande sommarlovsaktiviteten *Fånga vinden* på Etnografiska museet, under *Arkivens dag* på Medelhavsmuseet samt vid visning av utställningen *Juxtaposing Craft* på Östasiatiska museet. Skolprogrammet *Medelhavet runt* har under året anpassats för elever med särskilda behov, som till exempel neuropsykiatriska funktionsnedsättningar.

Årets *Rocka sockorna*, för personer med Downs syndrom, som vanligtvis arrangeras på Världskulturmuseet i mars månad, ställdes in på grund av pandemin. Däremot genomfördes *Rocktoberfest* i början av oktober. Festens fokus var fördjupning och kunskapsspridning kring diagnosen, samt på gemenskapande med målgruppen. Svenska Downföreningens expertgrupp, bestående av personer med Downs syndrom, deltog i planeringen av arrangemanget, vilket var öppet för allmänheten men riktade sig speciellt till barn och ungdomar med Downs syndrom och deras anhöriga.

3.2.2 Volymer

Anläggningsbesök (enligt sensorer)	2022	2021	2020
Etnografiska museet	135 668	53 655	58 690
Medelhavsmuseet	210 319	87 541	97 375
Östasiatiska museet	67 586	49 991	21 742
Världskulturmuseet	143 119	66 423	67 238
Totalt	556 692	257 610	245 045

Tabellen ovan visar på antalet anläggningsbesök, det vill säga verksamhetsbesök och besök till restaurang/café samt butik.

Verksamhetsbesök (via biljett-/kassasystem)	2022	2021	2020
Etnografiska museet	48 820	25 404	20 395
Medelhavsmuseet	114 074	38 895	35 341
Östasiatiska museet	34 514	30 469	13 244
Världskulturmuseet	157 811	59 423	58 051
Totalt	355 219	154 191	127 031

Tabellen ovan visar det totala antalet besök som registrerats i biljett-/kassasystemet efter okulär räkning av personal eller som löst biljett till programverksamhet, visning eller deltagit i konferens. I siffran verksamhetsbesök för Världskulturmuseet ingår myndighetens samlade digitala skolprogrambesök.

Besökare under 19 år (inkl. skolelever på bokade program och under egen ledning)	2022	2021	2020
Etnografiska museet	15 068	7 711	6 519
Medelhavsmuseet	24 349	7 099	8 217
Östasiatiska museet	4 928	2 745	2 068
Världskulturmuseet	51 862	17 587	23 928
Totalt	96 207	35 142	40 732

Tabellen ovan visar antal besökare under 19 år. Dessa räknas dels genom att personal i entrén bedömer om besökaren är under eller över 19 år, dels genom att de registreras som under 19 år i samband med valt skolprogram.

Vuxen- program samt deltagare	2022		2021		2020	
	Antal program	Antal deltagare*	Antal program	Antal deltagare	Antal program	Antal deltagare
Etnografiska museet	145	8 062	38	1 276	24	307
Medelhavs- museet	48	7 053	10	1 417	12	506
Östasiatiska museet	37	3 812	59	1 375	35	1 153
Världskultur- museet	155	15 180	70	19 819	36	3 201
Totalt	385	34 107	177	23 887	107	5 167

Tabellen ovan visar föreläsningar, konserter, kurser och andra programaktiviteter med huvudsakligen en vuxen publik. * Kolumnen Antal deltagare 2022 inkluderar även deltagare på *dagens visning*, dock ingår dessa *tillfällen* ej i kolumnen Antal program. I Antal deltagare i motsvarande tabell i årsredovisningen för 2021 och 2020 ingick inte dessa deltagare. Utfall samt totalsumma för Antal deltagare har därför korrigerats för år 2021 samt 2020.

Familje- program samt deltagare	2022		2021		2020	
	Antal program	Antal deltagare	Antal program	Antal deltagare	Antal program	Antal deltagare
Etnografiska museet	242	2 871	92	1 239	82	2 103
Medelhavs- museet	28	851	0*	0*	81	2 120
Östasiatiska museet	13	105	23	98	9	222
Världskultur- museet	313	3 725	90	1 599	95	1 178
Totalt	596	7 552	205	2 936	267	5 623

* Tabellen ovan visar familjevisningar, skapande verkstadsaktiviteter och övriga aktiviteter med huvudsakligen barn och unga som målgrupp. Deltagare inkluderar dock såväl barn som vuxna. *På Medelhavsmuseet kunde inte någon ledd aktivitet genomföras säkert 2021 ur smittskyddssynpunkt med anledning av pandemin. Dock genomfördes egenledda familjeaktiviteter såsom audioguider, familjespår och stadsvandring genomförts, vilka genererade 708 användningar.

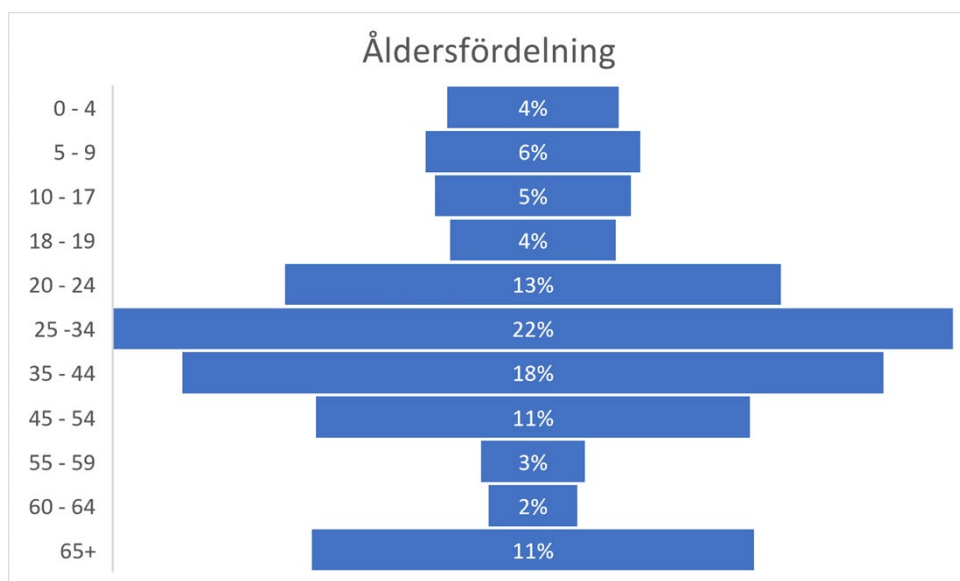
Förbokade skolprogram	2022	2021	2020
Etnografiska museet	147	49	86
Medelhavsmuseet	100	0	126
Östasiatiska museet	1	15	30
Världskulturmuseet	211	103	147
Digitala skolprogram SMVK *	18	58	25 **
Totalt	477	225	389 **

Tabellen ovan visar antal pedagogledda besök för skolklasser i grundskola och gymnasium. *Digitala skolprogram redovisas från och med 2021 separat. **De 25 digitala skolprogrammen för 2020 ingår i respektive museums utfall och inkluderas därigenom redan i totalsiffran.

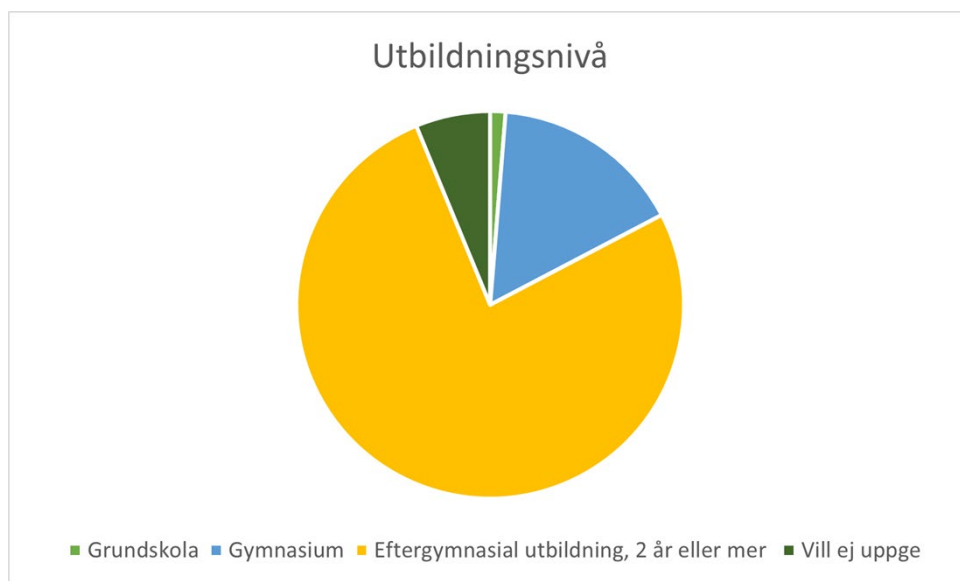
Förbokade visningar för vuxna	2022	2021	2020
Etnografiska museet	43	18	11
Medelhavsmuseet	15	0*	29
Östasiatiska museet	11	20	3
Världskulturmuseet	90	280**	26
Totalt	159	318	69

Tabellen ovan visar på förbokade och förköpta visningar. *Under 2021 kunde inga visningar genomföras på ett smittskyddssäkert sätt på Medelhavsmuseet och erbjöds således ej. **Siffran för Världskulturmuseet 2021 inkluderar dagliga visningar för enskilda besökare i utställningen *Kimono - Från Kyoto till catwalk*, som krävt en förköpt biljett.

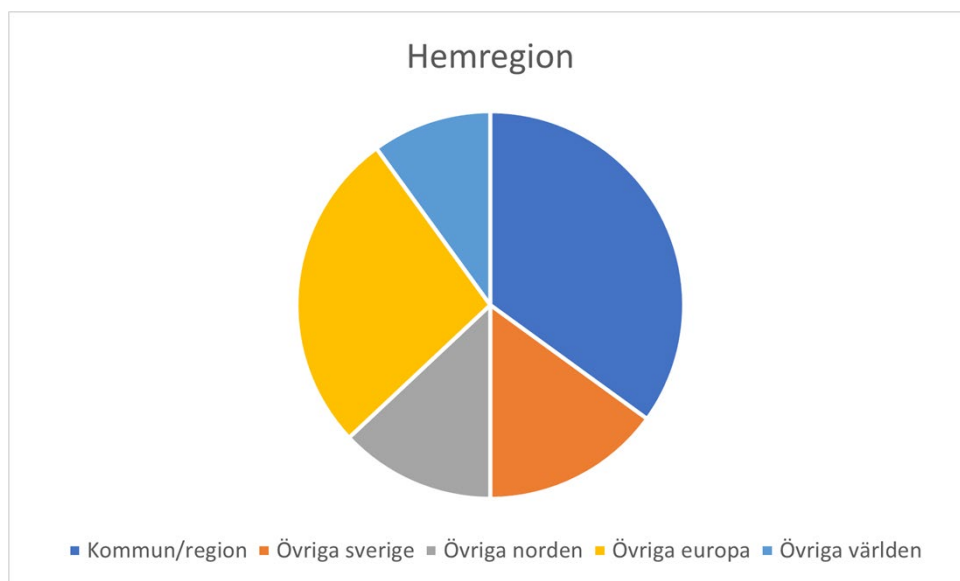
Demografiska uppgifter



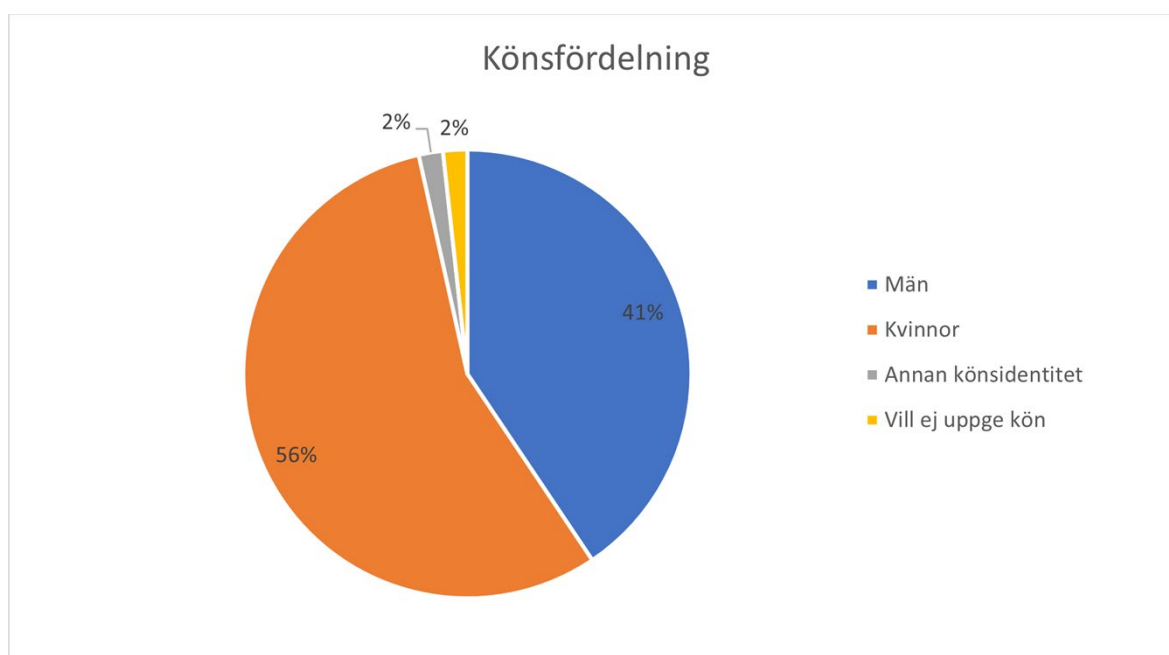
Diagrammet ovan visar besökarnas åldersfördelning enligt besöksenkät (källa: Visitor 360).



Diagrammet ovan visar besökarnas utbildningsnivå enligt besöksenkät (källa: Visitor 360).



Diagrammet ovan visar besökarnas hemregion enligt besöksenkät (källa: Visitor 360).



Diagrammet ovan visar besökarnas könsfördelning enligt besöksenkät (källa: Visitor 360).

Digitala kanaler: Kanal och aktivitet	2022	2021	2020
Besök webbplats, inklusive bloggar och webbshop, 1)	1 345 544	1 195 840	497 659
Följare Facebook	46 466	40 350	39 061
Följare Instagram	31 082	21 191	17 431
Följare Twitter	2 477	3 580	3 641
Följare LinkedIn	1 144	828	676
Visningar av videor Youtube, 2)	214 560	1 393 948	29 382
Besök barn/unga webb, 3)	3 122	0	18 489
Kringla, antal visade objekt	36 694	49 611	58 901
Carlotta, frisök, 4)	62 516	63 621	46 566
Carlotta, antal användare	45 076	49 192	46 846
Wikimedia, antal sidvisningar	15 617 549	11 753 571	7 860 077
Internet Archive, antal nedladdade objekt, 5)	19 927	20 934	19 962
Sketchfab, antal 3Dmodeller	136	113	110
Sketchfab, antal visningar	21 300	14 800	17 100

1) Siffran anger antal sessioner. En session börjar när en besökare kommer till webbplatsen och slutar när besökaren lämnar. I juni 2020 gjordes webbplatsen om, och vissa delar togs bort.

2) Siffran anger antal views/visningar: "Antalet faktiska visningar för dina kanaler eller videoklipp".

3) Siffran anger från 2022 antal sessioner till <http://www.varldskulturmuseerna.se/digitala-resurser/barn-och-familj/>. Tidigare statistik gällde <http://www.varldskulturmuseerna.se/barnens-varldskultur/>. Denna sida lades ned i samband med att nya webbplatsen lanserades i juni 2020.

4) Carlotta, frisök ersätter tidigare mätetalet "objektvisningar" från årsredovisning för 2021. Orsaken är att antalet objektvisningar i nuläget inte kan filtrera bort eventuella robotar.

5) Siffran visar hur många objekt (till exempel pdf:er) som laddats ned från Internet Archive.

Medietyp	Antal 2022	Antal 2021	Antal 2020
Radio/TV	74	47	21
Tryckt press	781	763	773
Webbaserad press	1 520	1 378	832
Summa	2 375	2 188	1 626*

Tabellerna ovan och nedan

* Större delen av 2020 ingick inte etermediebevakning i myndighetens uppdrag till Retriever. Därför noterades endast en (1) * träff för radio/tv i Retrievers verktyg. Denna träff ingår i summan 370 för Statens museer för världskultur i tabellen för *Artiklar och räckvidd* nedan. Denna enda träff samt övriga tillfällen med Världskulturmuseerna i radio/tv, återfinns i den övre tabellen *Medietyp*. Övriga tillfällen – 20 till antalet – då Världskulturmuseerna omnämndes i radio/tv, är manuellt dokumenterade och verifierade. Dessa 20 återfinns alltså inte i den automatiskt genererade tabellen *Artiklar och räckvidd* (nedan), men redovisas i tabellen *Medietyp* (ovan). Detta förklarar de olika slutsummorna i tabellerna, vilket också kortfattat nämndes i årsredovisningen 2020.

Artiklar och räckvidd**	Antal 2022	Räckvidd 2022	Antal 2021	Räckvidd 2021	Antal 2020	Räckvidd 2020
Etnografiska museet	509	70 450 091	457	44 626 502	371	21 418 281
Östasiatiska museet	330	41 841 473	446	47 154 181	236	19 413 420
Världskulturmuseet	435	48 971 901	515	57 433 173	428	34 273 623
Medelhavsmuseet	492	70 360 295	233	29 257 692	201	14 006 066
Statens museer för världskultur/ Världskulturmuseerna	609	71 098 470	537	50 020 108	370*	23 576 475
Summa	2 375	302 722 230	2 188	228 491 656	1 606*	112 687 865

Tabellen ovan omfattar artiklar där fler än ett varumärke kan ha omnämnts.

Tabellen för 2020 omfattar ej Radio/TV. Källa: Retriever.

** Räckvidd är en uppskattning av hur många läsare en tidning har, i vilken artiklar om myndigheten förekommit.

3.2.3 Resultatbedömning

Publik verksamhet och tillgänglighet

Myndigheten har ett uppdrag att verka för att verksamheten ska vara en angelägenhet för alla människor i samhället och arbetar aktivt med att tillgängliggöra verksamheten till så många som möjligt, ofta genom samverkan med andra verksamheter för att nå ut till fler. Den samlade bedömningen är att verksamheten håller en hög nivå och når delvis varierade målgrupper, men att det finns fortsatt stor potential till förbättringar.

Besöksutveckling - antalet besökare visar en uppåtgående trend

Året inleddes med skärpta pandemirestriktioner kring besöksantal för den publika verksamheten, vilket medförde en svag besöksutveckling under första halvåret. Under sommaren uteblev till stor del turister från både Asien och Nordamerika då antalet flygrutter alltjämt var begränsade. Myndigheten konstaterar att pandemin, sett till olika målgrupper, ser ut att ha bidragit till långsiktigt förändrade besöksmönster.

I anslutning till höstlovet vände dock antalet verksamhetsbesökare starkt uppåt och målsättningen för året uppnåddes. Under hösten konstateras att skolbesöken återkom, både förbokade besök och besök under egen ledning. Under årets sista dagar intensifierades antalet verksamhetsbesök, vilket var väntat med anledning av att fri entré för vuxna upphörde i samband med årsskiftet. I takt med lättade restriktioner återkom även anläggningsbesökarna, vilket inkluderar verksamhetsbesökare samt de besökare som enkom besöker museibutikerna eller restaurangerna. Utfallet visar mer än en fördubbling av antalet anläggningsbesök jämfört med förra året.

Myndigheten konstaterar att flera programpunkter under året har attraherat nya målgrupper, ofta genom myndighetens samverkan med andra verksamheter, som till exempel inom ramen för samverkan med *International Board Gamers* där tre spelsöndagar arrangerades på Världskulturmuseet och samtal kopplat till utställningen *Ultra - fotboll och politik vid Medelhavet*.

De digitala besöken

Myndigheten har under året arbetat aktivt, bland annat genom olika digitala satsningar, för att bidra till att kulturen ska komma fler till del, både på plats i myndighetens fyra museer och genom spridning över hela landet. Myndigheten har genomfört betydande insatser vad gäller digitalisering och tillgängliggörande, vilket har krävt omfattande arkiverings- och digitaliseringsinsatser såväl internt som externt. De insatser som görs inom digitalisering ger resultat och de digitala besöken, i form av olika typer av besök i samlingarna, ökar inom delar av verksamheten. Se vidare avsnitt 3.3.1 Samlingsförvaltning.

Myndigheten konstaterar en uppåtgående trend med besökare till de flesta av myndighetens digitala kanaler. Antalet besökare till myndighetens webbplatser inklusive bloggar och webbshop ökade jämfört med föregående år, i likhet med antalet sidvisningar på *Wikimedia*. Som ett resultat av att myndigheten arbetat aktivt med annonsering på sociala medier samt fortsatt arbetat strukturerat med att publicera kvalitativa och innehållsrika inlägg, ökade antalet följare under året. Detta har bidragit till att nå nya målgrupper. Ökningen består till största delen av nya följare på *Facebook* och *Instagram*, vilka är de sociala medier som prioriterats i myndighetens arbete under året. Antalet följare på *Twitter* har minskat som en följd av att myndighetens Twitterkonton är vilande.

Antalet visningar av 3D-modeller i *Sketchfab* ökade med drygt 30 procent, medan antalet frsök i föremålsdatabasen *Carlotta* var i nivå med föregående år. Antalet användare i databasen minskade något, medan antalet utförda frsökningar var i nivå med föregående år. Antalet objektvisningar visar däremot en kraftigt positiv trend, vilket myndigheten bedömer till största delen beror på en ökad aktivitet av i första hand robotar. Antalet visningar på myndighetens *Youtube*-konto hade en avsevärd minskning, vilken främst förklaras med den marknadsföring av utställningarna *Boro - nödens konst* och *Kimono - från Kyoto till catwalk*, som gjordes på *Youtube* under förra året, vilket då stod för nästan samtliga visningar. Andra faktorer som påverkat antalet visningar är att myndigheten detta år dels inte prioriterat marknadsföring av Youtubekanalerna, dels bytt till en annan tjänst för visning av video på myndighetens hemsidor. Det stora antalet sidvisningar på externa plattformar visar dock vikten av att synas även i andra kanaler än de egna för att nå fler.

Antalet barn och unga (under 19 år) ökar

Myndigheten har i uppdrag att nå barn och unga och *antalet* unga verksamhetsbesökare ökade stort, med 173 procent, men är fortfarande något under nivån för normalåret 2019. Myndigheten har en målsättning att *andelen* barn och unga ska öka. Denna målsättning uppnåddes för samtliga av myndighetens fyra museer. Under året låg andelen besökande barn och unga sammantaget på 27 procent av det totala antalet verksamhetsbesök. Högst *andel* barn och unga hade Världskulturmuseet och Etnografiska museet, följt av Medelhavsmuseet. Lägst andel hade Östasiatiska museet.

Ett av de viktigaste verktygen i arbetet med att nå barn och unga är den pedagogiska verksamheten som vänder sig mot skolor. Under årets första kvartal hade myndigheten ett påtagligt lågt antal skolbesök jämfört med motsvarande period normalåret 2019. Såväl bokade som spontana skolbesök minskade, en trend som konstaterats även vid andra centralmuseer. Myndigheten bedömer att det minskade antalet skolbesök har sin förklaring i att skolan under året behövde koncentrera sina resurser och sin tid till basverksamheten i skolan, då skolor under pandemin påverkats av att periodvis bedriva undervisning på distans. Även återgång till tidigare resmönster för grupper kan ha bidragit.

Även de pedagogiska digitala skolprogrammen minskade. Myndigheten bedömer att minskningen kan höra samman med den under pandemin avsevärt ökade digitala användningen, och att det som en konsekvens efter pandemin kan ha uppstått en viss mättnad för det digitala utbudet. Myndigheten gör trots detta bedömningen att den digitala skolutvecklingen är en möjlighet att nå ut i hela landet, och kommer därför fortsatt erbjuda både online-lektioner och andra digitala lärresurser samt arbeta för att ligga i framkant i den digitala omställningen.

Myndigheten har under året gjort ett antal olika insatser inom verksamheten för att öka antalet barn och unga och har provat nya varianter av skolprogram samt erbjudit pedagogiska skolprogram, såväl digitalt som på plats i museerna. Frågan om skolprogrammets finansiering har utretts och en omvärldsrappport togs fram hösten 2019, vilken resulterade i att på prov erbjuda avgiftsfria skolprogram för elever upp till 19 år och deras lärare. Utvärderingen av de avgiftsfria skolprogrammen kommer att ske i samband med bokslut för 2023.

Kön och utbildningsnivå

Andelen kvinnor är fortsatt hög och myndigheten konstaterar att det är fortsatt svårt att nå andra än gruppen med eftergymnasial utbildning. Andelen besökare med eftergymnasial utbildning längre än två år är fortsatt hög, med ett snitt om 76 procent totalt (79). Ytterst få, i genomsnitt en procent (4), har en utbildningsnivå med grundskola eller lägre. Myndigheten lyckas fortfarande inte nå mer än en ytterst begränsad del av denna grupp, och ytterligare riktade insatser behöver sättas in, för att om möjligt bidra till att uppnå ett annat resultat. Utställningen *Ultra - fotboll och politik vid Medelhavet* var en satsning för att locka en bredare grupp av besökare, och här visar en sammanställning av den besöksenkät som genomfördes att 66 procent av besökarna till utställningen var män, vilket är en högre andel män än vad som brukar vara fallet vid myndighetens utbud.

Myndigheten försöker på olika sätt att bredda målgrupperna och nå även andra än gruppen med eftergymnasial utbildning, ofta i form av samverkan med andra verksamheter. Uppdraget att nå museiovana målgrupper har under året varit prioriterat för verksamheten inom ramen för det livslånga lärandet. Under året har avtal tecknats samt aktiviteter genomförts med kommun och civilsamhället, och till stor del har detta riktats till boende i socioekonomiskt utsatta områden. Myndigheten tecknade inför 2022 även ett utökat avtal med *Forum Skill*, med svenskundervisning för föräldralediga på Världskulturmuseet. Även inom dessa grupper finns personer med annan utbildningsnivå än eftergymnasial. Det sedan tidigare påbörjade samarbetet med *Arbvux* fördjupades och ett samarbete initierades med *NextGenGBG* inom *Arbvux Göteborg*, vilka vänder sig till unga arbetslösa. Därutöver arrangerades språkstödande aktiviteter för *Svenska med Baby*.

92 av de 107 aktiviteter som arrangerades på Världskulturmuseet, inom ramen för det livslånga lärandet, hade som mål att nå den museiovana publiken. Aktiviteterna genererade 3 090 deltagare totalt, varav 2 554 deltagit på aktivitet med mål att nå målgruppen museiovana. Utav de 107 genomförda programmen var 50 öppna program, medan 57 var inriktade mot en specifik inbjuden målgrupp.

Konferens och event

Myndigheten har en ambition att alla besökare ska få en museiupplevelse, oavsett anledning till besöket, och genom konferensverksamheten har myndigheten möjlighet att vara en mötesplats för olika externa arrangemang och därigenom nå en bredare målgrupp. Bokningsintresset för konferens- och eventverksamheten var inledningsvis svagt. Med pandemin har möten tagit sig nya former med mindre resande och mer digitala lösningar, vilket har påverkat efterfrågan. För att påverka utfallet i en mer positiv riktning tog myndigheten under året ett omtag kring verksamheten genom att, för en begränsad period, rekrytera ett par bokningskoordinatorer, och verksamheten återhämtade sig till viss del under andra hälften av året. En tekniker, vilken bland annat ansvarar för konferenstekniken, har anställts till den publika verksamheten i Stockholm och under hösten uppdaterades den tekniska utrustningen på Medelhavsmuseet. På Världskulturmuseet uppdaterades den tekniska utrustningen för att i högre grad möta efterfrågan på hybridmöten och digitala möten. Vidare har insatser inletts för att effektivisera bokningsprocessen, där effekt förväntas under 2023.

Fler anläggningsbesökare blir verksamhetsbesökare

Målsättningen att *andelen* verksamhetsbesök i förhållande till antalet anläggningsbesök ska öka uppnåddes inte. Sammantaget minskade andelen från 60 till 39 procent. Till viss del beror denna minskning på att besökare som deltagit i en organiserad programaktivitet har registrerats som verksamhetsbesökare, medan besökare som tagit del av utbudet oorganiserat inte registrerats. Utomhusbesökarna i Etnografiska museets park, som tagit del av installationerna, har till exempel inte kunnat registreras till fullo. Inför sommaren 2023 avser myndigheten att installera en teknisk lösning för att räkna även utomhusbesökande som tar del av utbudet oorganiserat. Myndigheten bedömer att andelen verksamhetsbesök i förhållande till antalet anläggningsbesök härigenom, i enlighet med myndighetens målsättning, kommer att förändras i positiv riktning.

Deltagande i samhällsdebatten och synlighet i redaktionella medier

Myndigheten ska genom kunskapsuppbyggnad och samarbeten med olika aktörer främja och berika samhällsdebatten inom sitt verksamhetsområde. Myndigheten har arbetat aktivt med pressbearbetning kring aktuella frågor och händelser, såsom nya utställningar och programpunkter. Myndigheten har även fortsatt en expertroll i kulturarvsfrågor där medarbetare medverkat i intervjuer, i både radio och tv, för att delge kunskaper om bland annat hotade kulturarv och repatriering. Detta har resulterat i att myndigheten varit synlig i flera medier och därmed nått en större räckvidd. Synligheten i redaktionella medier ökade något jämfört med föregående år. Sammantaget syntes Världskulturmuseerna i redaktionell bevakning 2 375 gånger under 2022, en ökning med 8,5 procent jämfört med föregående år.

Som ett inslag i att berika samhällsdebatten erbjöd Medelhavsmuseet samtalsserien *Alice Petrán och Medelhavet*, med fyra program: *Slavhandel på Medelhavet*, *Kärlek och kebab*, *Algeriet 60 år* samt *Malta - bakvägen till Europas godis*. Programmen fanns även tillgängliga digitalt. Sedan flera år samverkar Världskulturmuseerna med Utrikespolitiska institutet (UI) kring samtalsserien *Bakom rubriken*, en serie om det som finns bortom nyhetsrubrikerna i aktuella händelser och skeenden. I slutet av året hölls på Medelhavsmuseet samtalet *Bakom rubriken: demonstrationerna i Iran – vad händer nu?* som fick genomföras i något förkortad form på grund av oroligheter som uppstod kring samtalet. Arrangemanget renderade medial uppmärksamhet.

Publikundersökningar

Medelhavsmuseet erhöll flera utmärkelser när den årliga undersökningen *Stockholmarnas favoritmuseum* presenterades i början av året: *bästa hanteringen av covid-19, bästa personalen och näst bästa museirestaurangen*.

Föreningen Forum för utställare genomför årligen en tävling där allmänheten får föreslå utställningar som nomineras till utmärkelsen *Årets utställning*. Därefter utses vinnaren av en jury bestående av professionella utövare inom utställningssektorn. Myndigheten vann priset *Årets utställning 2021* med utställningen *Boro - Nödens konst*. En prisceremoni hölls under Sveriges museers vårmöte i Halmstad våren 2022.

I besöksundersökningen bland besökare till utställningen *Ultra - fotboll och politik vid Medelhavet* framgick att 59 procent var förstagångsbesökare på Medelhavsmuseet, 66 procent var män och 40 procent under 29 år. 96 procent av besökarna uppgav att de skulle rekommendera utställningen.

Se vidare avsnitt 3.2.1 Publik verksamhet, 3.2.1.4 Pedagogisk verksamhet och 3.2.1.7 Den unga publikens behov.

3.3 Samlingsförvaltning

Uppdrag: Myndigheten ska vårda, förteckna, vetenskapligt bearbeta och utveckla de samlingar som anförtrotts myndigheten.

Resultatindikatorer avseende samlingsförvaltning

Samlingen ska

- tillgängliggöras i våra museer, digitalt samt på andra platser
- vara placerad i ändamålsenliga lokaler (klimat, ljus, utrymme och säkerhet)
- vara registrerad, positionerad och fotograferad i samlingsdatabasen.

3.3.1 Samlingsförvaltning 2022

Åtterrporteringskrav: Myndigheten ska redovisa resultatet av arbetet med digitisering av myndighetens samlingar och den digitala förmedlingen av verksamheten. Av redovisningen ska framgå; samlingarnas storlek, inklusive årets tillväxt, hur stort antal och andel av samlingarna som är digital, varav andelen som är digitalt tillgänglig t.ex. i egna produktioner eller för vidareutnyttjande av andra aktörer. Vidare ska framgå kostnader för såväl digitisering som digital förmedling och hur stor del av resultatet som härrör från den medelförstärkning för ändamålet som myndigheten har tilldelats.

Myndigheten förvaltar, vårdar och utvecklar samlingar bestående av cirka 465 000 föremål och fler än en miljon bilder. Myndigheten förvaltar även cirka 700 hyllmeter arkivhandlingar, 300 filmer samt fyra bibliotek med ett sammanlagt bestånd av cirka 170 000 böcker och tidskrifter. Samlingens omfattning bygger på en kvalificerad uppskattning utifrån uppgifter i katalog- och accessionsunderlag. Genom kontinuerligt inventerings- och uppordningsarbete kan samlingens omfattning komma att förändras. Detta inbegriper även bildsamlingen och biblioteken. Nyförvärv under året redovisas på annan plats (se rubrik *Förvärv och gåvor* nedan).

Digitisering av myndighetens samlingar och den digitala förmedlingen av verksamheten (återrapporteringskrav)

Digitiseringssarbetet utgör en del av samlingsförvaltningen där merparten består av uppordning, dokumentation och magasinering. Digitiseringsarbetet går inte att isolera, utan det är först när processen nått fram till att uppgifter förs in i databasen som det blir möjligt att kvantifiera omfattningen. Av de extramedel som använts under året har större delen av den externa digitiseringen nått fram till databasen så att den kan kvantifieras (20 000 digitala bilder, se tabeller nedan). Den stora utväxlingen av tillförda medel kommer att synas i resultat av digitala bilder för föremål först under kommande år.

Den medelsförstärkning på 2 500 tkr som tilldelats myndigheten har använts till fyra områden: investeringar i ny fotoutrustning/fotostationer och inventarier som möjliggör effektiv massdigitisering, extra personal, extern digitalisering av bild- och arkivmaterial samt delvis till en ny webbversion för publik presentation i *Carlotta*, myndighetens system för samlingsförvaltning. Ett prioriterat område för de extra personalresurserna har varit uppordning av den så kallade Nordenskiöldsamlingen.

Fokus har legat på Etnografiska museet, där behoven bedömts vara störst. Från och med juli 2022 har arbete pågått med att skapa förutsättningar för förbättrad kvalitet och ökad kvantitet av digitaliseringen. En ny fotostudio har utrustats för effektiv massdigitalisering med bibehållen hög standard för föremålshantering. För att säkerställa en konsekvent och kvalitativ digitalisering och för att automatisera uppladdning av nytt digitalt innehåll till *Carlotta* har en användarhandbok tagits fram.

Tre personella resurser med fokus på digitalisering har fördelats på de båda verksamhetsorterna. Prioriterat för dessa har varit det fysiska uppordningsarbetet i föremålsmagasinen, vilket är en förutsättning för en digital dokumentation av samlingarna. De har även, tillsammans med befintlig personal, bidragit till att skapa effektivare rutiner och ett bättre utnyttjande av lokaler vid föremålshantering och fotografering. Utöver detta har de bidragit med uppdatering och kvalitetshöjning av 1 700 objektsposter i *Carlotta* (Världskulturmuseet 1 200, Etnografiska museet 544) och 1 200 digitala föremålsbilder (Etnografiska museet).

Den externa digitaliseringen har berört arkivmaterial från den Svenska Cypernexpeditionen och omfattar bilder och tillhörande metadata. Digitaliseringen har utförts av extern leverantör och har resulterat i cirka 20 000 digitala bildfiler, varav drygt 17 000 tillgängliggjorts publikt genom *Carlotta*, med tillhörande metadata. Resterande bilder kommer att tillgängliggöras under 2023.

En ny webbversion för *Carlotta* har upphandlats under året, och målsättningen är att den ska drifvas under 2023. Den nuvarande versionen är föråldrad och behöver moderniseras för att uppfylla dagens krav på ett publikt sökgränssnitt.

Kostnader för digitalisering och förmedling

I tabellen nedan redovisas de totala årliga kostnaderna för digitalisering och förmedling uppdelat på fyra områden.

Digitalisering och förmedling	Kostnader Anslag 2022, kronor	Tilldelad medelsförstärkning 2022, kronor	Resultat av tilldelad medelsförstärkning
- Personalkostnader *	4 000 000	1 550 000	Uppordning, föremålmagasin, rutiner
- Extern digitalisering **	200 000	200 000	20 000 digitala filer
- Samlingsdatabas och förmedling ***	400 000	250 000	Modernare sökgränssnitt
- Drift och lagring samt utrustning ****	500 000	500 000	Effektivare bildfångst, högre kvalitet.
Summa	5 100 000	2 500 000	

* Personalkostnader

Kolumnen *Kostnader Anslag* identifierar den arbetstid som enbart kan beskrivas som digitaliseringsarbete, det vill säga arbetstid för digitalisering samt förvaltning av den digitala informationen. I en helt analog samlingsförvaltning skulle ett större antal tjänster krävas för motsvarande arbete. Den typ av tjänster och arbetsuppgifter som ingår är digitaliseringskoordinator och digitaliseringsassistent och till viss del fotografer, projektledare för digitala satsningar samt den sammanlagda tid som övrig personal lägger på att omvandla analog samlingsinformation till digital. Dokumentationsarbete som utförs ingår inte, då det är arbete som även skedde innan digitaliseringen (till exempel fotografer, intendent, antikvarier, konservatorer).

Kolumnen *Tilldelad medelsförstärkning* redovisar dock samtliga personalkostnader. Myndigheten har inte försökt bryta ut hur stor del av arbetstiden som kan räknas som ren digitalisering.

** Extern digitalisering

Här ingår kostnader för det arbete som görs på myndighetens uppdrag, av externa aktörer. Exempelvis externa leverantörer av tjänster vilka digitaliserar bildsamlingar. En del förberedande arbete för detta ingår dock i siffror för personalkostnader.

*** Samlingsdatabas och förmedling

Här ingår årsavgift samt utvecklingskostnader för samlingsdatabasen *Carlotta*. Genom samlingsdatabasen sker också förmedlingen av den digitaliserade informationen. Förmedling som sker utanför och oberoende av databasen har inte inkluderats (hemsidan, sociala medier, manuell distribution på externa plattformar som *Wikipedia*, *Internet Archive*, *Sketchfab* med flera). Stora delar av kostnaden omfattar den arbetstid som ingår i personalkostnader. Digital förmedling av myndighetens publika verksamhet är inte inkluderad, utan redovisas under återrapporteringskravet *Insatser och resultat av arbetet för att kulturen ska komma fler till del i hela landet*, avsnitt 3.2.1

**** Drift och lagring samt utrustning

Här ingår kostnader för myndighetens it-miljö (datorer, hårdvara, mjukvara, servrar osv). Här måste man räkna med att även i en analog miljö finns kostnader för utrustning och drift.

Samlingens digitala storlek

Samlingens digitala storlek med media (bild, ljud, video) totalt respektive enbart 2022 redovisas i nedanstående tabell.

Samlings- typ	Samlingar, storlek, totalt	Samlingar, tillväxt 2022	Digitala poster med bild, totalt	Digitala poster med bild, tillväxt 2022	Digitala bilder, totalt	Digitala bilder, tillväxt 2022	Digitala poster med bild, procent	Externt tillgängliga i egen produktion eller för vidareutnyttjande, procent
Föremål	465 187	65	231 229	3 531	443 569	9 898	49	100
Bibliotek	171 984	499	100	0	300	0	0	100
Ljud	150	0	100	0	1 500	0	66	100
Rörlig bild	300	0	200	0	200	0	66	100
Bild (foto/ teckning)	1 000 000	605	206 385	28 928	276 406	45 969	20	100
Arkiv	700 hyllmeter	2 kapslar	250 464	3 195	290 932	6 983	1*	100

* Uppskattningsvis en procent av de 700 hyllmeter arkivmaterial myndigheten förvaltar har en digital bild.

Förvärv och gåvor

Under året har myndigheten fortsatt med en restriktiv hållning kring nyförvärv för att kunna möjliggöra hantering och registrering av äldre, icke accederade föremål. 7 strategiska nyförvärv har gjorts under året, vilka innehåller sammanlagt 65 föremål (7, 8). Ett av dessa är en donation som inkom 2006 vilken omhändertagits, där 30 föremål förvärvades till samlingen och 95 föremål överfördes till Enköpings museum. Utöver föremålsförvärven har även två bildsamlingar accederats, kopplade till Rang Mahal-expeditionen respektive journalistresor till Kongo, samt till dokumentarkivet en dagbok skriven av konservator Cyrus Videll under den Mjöbergiska expeditionen till Australien 1910-1911.

Samlingens spårbarhet

Under året har ett flertal projekt genomförts för att komma till rätta med bristande spårbarhet och eftersläpande katalogisering. Projekten har fokuserat på att säkerställa en god och långsiktig förvaltning genom att effektivt och målinriktat arbeta för ökad spårbarhet, metadatasättning samt förbättrad förvaring.

På Etnografiska museet och Världskulturmuseet har ett projekt kring Erland Nordenskiölds samlingar påbörjats. Syftet är att göra en internationellt mycket eftertraktad samling spårbar, sökbar och tillgänglig. Tusentals föremål som delvis varit okatalogiserade, och ibland helt ouppackade efter expeditionerna, har börjat flyttas från icke ändamålsenliga lokaler i Stockholm till ett specialanpassat magasin i Göteborg, där arbete påbörjats med att packa upp, identifiera, registrera och fotografera föremålen. Med hjälp av de extra digitaliseringsmedlen har myndigheten kunnat bygga en infrastruktur för digitalisering av detta material.

På Etnografiska museet har bland annat 100 föremål i samling 1912.16 packats upp och fått spårbarhet i samband med Zambia-projektet, och 800 föremål från samling 1907.44 har registrerats. På Östasiatiska museet har arbetet med Rang Mahal-samlingen under året avslutats, vilket resulterat i en god spårbarhet för samlingens 2 405 föremål.

I samband med ett pågående analysprojekt vid Medelhavsmuseet katalogiserades totalt 101 tidigare okatalogiserade egyptiska skärvor: MM 34132-34232. Dessutom identifierades ytterligare behov av katalogisering av samlingen.

Repatriering

Arbetet med att utveckla en process för proaktiv repatriering har fortsatt enligt plan, med särskilt fokus på mänskliga kvarlevor.

I början av juni återlämnade Världskulturmuseerna 24 föremål till ursprungsfolket yaqui i Mexiko, bland annat det heliga ceremoniella hjorthuvudet *maaso kova*. Föremålen överlämnades till Mexikos ambassadör. I Mexiko kommer samlingen att tas emot och skyddas av kulturarvsmyndigheten INAH, medan yaquibyarna förbereder en lämplig plats för den.

Under året tog myndigheten emot ett krav om återlämnande från urfolket kallawaya, *La Nación Kallawaya*, i byn Niño Corin i Charazani Bolivia. Kravet gäller den så kallade Niño Korin-samlingen, 1970.19. Utredningen visade att det finns såväl juridiska som etiska skäl för ett återlämnande, och efter beslut av överintendenten, skickades i slutet av året en hemställan till regeringen att fatta beslut om återlämning.

Nobelpristagaren Georg von Békésy testamenterade vid sin död 1972 en stor samling antikviteter till Nobelstiftelsen. Delar av samlingen förvaltas på myndighetens museer i Stockholm, bland annat en guldring från bronsålderns Grekland. Redan på 1970-talet uppmärksammades att ringen hade stulits från museet på Rhodos under andra världskriget. Världskulturmuseerna kontaktades i början av året av Greklands ambassadör, vilken meddelade att grekiska myndigheter önskade att ringen återlämnades. En utredning tillsattes som fastställde både ägandeskap och ringens äkthet. Nobelstiftelsen beslutade i ett tidigt skede att återlämna ringen till Grekland, och överlämnandet ägde rum i slutet av maj.

Repatrieringsrådet har under året haft sex möten inklusive en halvdag med en extern föreläsare, Larissa Förster från Berlin, som beskrev proveniensforskningens utveckling inom de etnografiska museerna i Europa.

Utlån från föremålssamlingen

Antalet nationella och internationella utlån var under året 40 (39), vilket resulterade i totalt 1 297 utlånade objekt (1 490). Ett exempel är ett utlån till Qatar Museums i Doha, där ett spådomsverktyg med ursprung i Kina lånades från Etnografiska museet till utställningen *On the Move*. Ett annat exempel är ett antal föremål från Medelhavsmuseets Cypersamling som lånades ut till The National Museum of Finland. Föremålen visades i utställningen *Exploring the Ancient Near East*, en vandringsutställning som sedan gick vidare till Museum of Central Finland i Jyväskylä. Myndigheten förlängde under året även nationella lån, samt mottog ett antal förfrågningar om förlängda utlån inför 2023.

Myndigheten har under året beviljat nio analyslån för destruktiva analyser⁵ av bland annat mänskliga kvarlevor, skärvor och träföremål. Några av de institutioner som är kopplade till analyslånen är University of Oxford och CONCIET i Argentina.

Dokumentarkiv och bildsamling

Under året har arkiverings- och digitaliseringsarbetet av Osvald Siréns bild- och dokumentarkiv fortsatt. Bland annat har stora delar av Siréns korrespondens, anteckningsböcker och manuskriptsamling digitiserats. Digitiseringen av Siréns dokumentarkiv är den hittills största satsningen på digitalisering av arkivmaterial inom myndigheten och är delvis möjlig tack vare en donation.

Kunskapsuppbyggnad kring Missionskyrkans bildsamling har påbörjats i samarbete med forskaren Patrick Hällzon. Med hjälp av de särskilda digitaliseringsmedlen har Cypersamlingen digitaliserats med hjälp av extern resurs, och alla påsiktsbilderna i samlingen är nu digitaliserade och metadatasatta. Metadatasättning av myndighetens filmsamling, med fokus på de kinesiska filmerna, har pågått under året.

⁵ Ett litet fragment tas från föremålet och detta fragment förstörs under analysen. Innan ett beslut fattas analyseras vikten av forskningsresultaten mot den påverkan som sker på föremålet.

I myndighetens föremålsmagasin i Göteborg har kylarkivet försetts med ett nytt kompaktsystem, vilket möjliggör mottagande av fler donationer av bildsamlingar samt vid behov evakuering av arkivmaterial från myndighetens övriga arkivlokaler. I Göteborg pågår också arbete med att placera och förteckna kartor tillhörande Göteborgs etnografiska museums arkiv.

Till arkivverksamheten har även grunden lagts för vidare digitaliseringsprojekt i Göteborg. En avancerad skanner har införskaffats i syfte att digitalisera och tillgängliggöra arkivmaterial som är av stort intresse för forskningen. Materialet ska transkriberas med hjälp av *Transkribus*, en etablerad programvara för automatiserad handskriftsigenkänning. För att få största möjliga räckvidd ska materialet försees med metadata som möter moderna, internationella standarder samt publiceras i ett antal erkända databaser såsom exempelvis *Tainacan* med säte i Brasilien eller *Read & Search* från *Transkribus*. Digitaliseringsarbetet präglas av en strävan att äga processen från tillkomst till tillgängliggörande, för att öka både säkerhet och kvalitet. Genom detta arbete genereras därtill ny kunskap inom digitalisering som kommer att vara av värde för myndigheten vid implementering av framtida digitaliseringsprojekt.

Biblioteken

Sedan maj 2021 är myndigheten ansluten till publiceringssystemet DiVA⁶, vilket ger ökade möjligheter att tillgängliggöra och synliggöra myndighetens egna publikationer digitalt. Under året har myndigheten tillgängliggjort den egna publikationen *Bulletin of the Museum of Far Eastern Antiquities* (BMFEA) samt andra artiklar ur publikationer som ingår i myndighetens egen publicering. Ambitionen framåt är att samtliga av myndighetens forskningsrelaterade publikationer ska finnas publicerade i DiVA.

Biblioteken har under året kunnat hålla öppet för besökare igen, vilket resulterat i en ökning av antalet utlånade böcker från myndighetens fyra bibliotek från 170 till 290. En förhållandevis stor ökning, men dock en bit kvar till nivån för normalåret 2019 på 851 utlån. Antalet externa fysiska besökare till myndighetens fyra bibliotek var 156 personer, en ökning jämfört med förra året (36). Antalet digitala besök var 23 725, en minskning med 57 procent jämfört med förra året (54 933). Katalogiseringsgraden av beståndet ligger på 100 procent och hela beståndet, med 171 984 poster, finns idag sökbart via myndighetens digitala bibliotekskatalog. Under året har 499 katalogiserade poster tillkommit i de lokala bibliotekskatalogerna (462).

På grund av ändringar i Etnografiska museets ventilationssystem behövde förvaringsutrymmet för de rara⁷ böckerna i biblioteket tömmas och böckerna därmed flyttas. Under hösten införskaffades därför ett nytt kompaktsystem till biblioteket på Etnografiska museet, där samlingen nu finns placerad.

Samlingsbesök redovisas under avsnitt 3.3.2 Volymer (Samlingsförvaltning) och 3.2.2 Volymer (Publik verksamhet). Internationella samlingsbesök utgör en del av de totala samlingsbesöken och redovisas under avsnitt 3.4.1. Kunskapsuppbyggnad och 3.4.2 Volymer (Kunskapsuppbyggnad).

⁶ DiVA är ett digitalt publiceringssystem som gör det möjligt för universitet, högskolor, forskande myndigheter och institut att samla och tillgängliggöra publikationer för omvärlden.

⁷ Rara böcker är sällsynta (rara) böcker som är äldre än 100 år, har begränsade upplagor eller speciella karaktäristika som ökar värdet av ett enskilt exemplar, upplaga eller utgåva.

3.3.2 Volymer

Jämförelsetal föremålssamlingen	2022	2021	2020
Omfattning	465 187	465 122	465 102
Varav utställda*	16 863	16 730	16 901
Varav magasinerade*	447 002	446 894	446 548
Andel utställda föremål i procent	3,62	3,60	3,63

* I siffran för utställda ingår föremål som magasinerats under året och som alltså inte var utställda 31 december (exempelvis plockades utställningen Human Nature på EM ner under andra halvåret 2022).

Föremål utställda egna lokaler*	2022	2021	2020
Etnografiska museet	8 381	8 365	8 471
Medelhavsmuseet	4 731	4 737	4 736
Östasiatiska museet	2 293	2 242	2 228
Världskulturmuseet	1 458	1 386	1 466
Summa utställda	16 863	16 730	16 901

* I siffran för utställda ingår föremål som magasinerats under året och som alltså inte var utställda 31 december (exempelvis plockades utställningen Human Nature på VKM ner under första halvåret 2020).

Antal externt utlånade föremål (fr.o.m. 2016 inkluderas även depositioner)	2022	2021	2020
Etnografiska museet	541	544	558
Medelhavsmuseet	599	809	734
Östasiatiska museet	91	119	344
Världskulturmuseet	66	18	17
Summa utlånade objekt	1 297	1 490	1 653

* I siffran för utlånade ingår även föremål som återlämnats under året och som alltså inte längre var utlånade 31 december (exempelvis återlämnades utlånet från Etnografiska till Lunds konsthall under 2020).

Digitalisering av samlingen	2022	2021	2020
Totalt antal digitaliserade föremålsposter	441 960	437 855	432 137
Föremålsposter med sakord	425 340	421 812	416 019
Föremålsposter med position	364 534	359 654	354 496
Föremålsposter med bild	231 229	228 415	223 258

Digitalisering - ny tillkomna och uppdaterade poster	2022	2021	2020
Antal nya föremålsposter	4 864	5 902	2 577
Antal uppdaterade föremålsposter	147 154	324 276	195 420
Antal nya fotoposter	28 455	11 551	19 666
Antal uppdaterade fotoposter	52 306	54 476	48 389

Antal samlingsbesök	2022	2021	2020
Etnografiska museet	79	31	73
Östasiatiska museet	14	2	7
Medelhavsmuseet	6	27	7
Världskulturmuseet	598	120	32
Totalt	697	180	119

Jämförelsetal biblioteken	2022	2021	2020
Bestånd, antal titlar	171 984	171 485	171 023*
Antal online prenumerationer	10	10	9
Digitala besök	23 725	54 933	62 350
Externa fysiska besök	156	36	260
Utlån	290	170	614

* I ÅR 2020 anges en lägre siffra 127 294, vilket beror på att myndigheten felaktigt endast räknade beståndet registrerat i myndighetens bibliotekssystem Mikromarc.

3.3.3 Resultatbedömning

Samlingsförvaltningens status bedöms vara delvis god och på ett generellt plan bedöms säkerhet och klimatförhållanden vara tillräckliga. Betydande risker finns dock, med exempelvis invändiga vattenledningar, begränsningar i klimatanläggningar samt avsaknad av karantänsutrymmen. I ett långsiktigt perspektiv påverkar även yttre klimatförändringar hotbilden mot samlingarna och dess förvaltning. Vissa föremålsmagasin är överutnyttjade och saknar möjlighet till ytterligare förtätning. Åtgärder för att lösa problemet genom kompaktering är önskvärda, men påverkas av begränsningar av lokalernas konstruktion, och är i flera fall förknippade med större investeringar. För att delvis avhjälpa detta har det vid samlingsmagasinen i Göteborg, med hjälp av externa digitaliseringsmedel, iordningsställt ett nytt magasinutrymme med kompakteringssystem för att genomföra digitalisering och härbärgera samlingar som stått otillgängliga i de externa magasinen i Tumba. En successiv evakuering av föremålssamlingen i skyddsrummet i Tumba har påbörjats.

Förmågan att uppfylla målen varierar för myndighetens samlingsförvaltning beroende på lokal. Nuvarande lösning med föremålsförvaltning spridd på sju olika platser försvårar optimal och effektiv samlingsförvaltning. Även arkiv, bildsamling och bibliotek är spridda på flera platser och är därigenom utmanande att förvalta och tillgängliggöra.

Världskulturmuseets föremålsmagasin är ändamålsenligt och samlingarna är i god ordning. På Medelhavsmuseet och Östasiatiska museet är det delvis god ordning och generellt bedöms säkerhet och klimat vara tillfredställande. Där kan samlingen förvaras, hanteras och visas i lokaler och utrymmen som delvis är ändamålsenliga. Ett antal risker finns dock, det saknas bland annat möjlighet att frysa föremålen och brist på karantänsutrymmen försvårar det förebyggande arbetet mot skadedjur.

På Etnografiska museet har magasinerna flera brister och under senare år har incidenter med olika typer av vattenläckage inträffat. De senaste årens väderförhållanden har inneburit stora fluktuationer i temperatur och luftfuktighet. Detta är en konsekvens av husets föråldrade klimat- och ventilationssystem, och har lett till svårigheter att upprätthålla stabilt klimat i magasin samt utställnings- och arbetslokaler. Flera magasin är överfulla och förtätning i form av nya kompaktsystem är nödvändig.

Myndigheten lever ännu inte upp till Riksrevisionens rekommendation avseende samlings spårbarhet, där museerna förväntas garantera en rimlig grad av säkerhet och att alla föremål ska vara registrerade, positionerade och fotograferade. För att komma till rätta med detta har arbetet med ökad spårbarhet och digitalisering intensifierats och stora kliv har tagits under året, inte minst genom de särskilda digitaliseringsmedlen.

Myndigheten har under året fortsatt förbättra samlingsförvaltningens säkerhetsrutiner bland annat rörande tillträdesbegränsning och förbättrade lås- och larmsystem. Vid samlingsmagasinen i Göteborg har ett nytt passage- och larmsystem installerats för ökad säkerhetsnivå genom fler tillgänglighetszoner. Ett nytt dialogmagasin, för att möjliggöra ökad tillgänglighet till samlingen för både forskare och allmänhet, har iordningställts.

Krav och standarder för aktiv förvaltning efterlevs och arbetet med förebyggande skadedjurskontroll, *Integrated Pest Management* (IPM), fortsätter på samtliga museer.

75 bildbeställningar administrerades under året, vilket är ungefär i nivå med förra året (72). Att allt fler bilder finns tillgängliga för allmänheten för nedladdning genom *Wikimedia Commons* tycks dock än så länge inte påverka antalet bildbeställningar.

697 samlingsbesök genomfördes, vilket är en mycket stor ökning inte bara från föregående år (180) utan även jämfört med före pandemin (439 besök genomfördes 2019). 598 av de 697 samlingsbesöken genomfördes vid Världskulturmuseets magasin i Göteborg, vilket utgör 85 procent av samtliga samlingsbesök. Samlingsbesöken har bidragit till ökad kunskap om samlingarna och genererat bättre metadata, samt bidragit till en bredare kunskapsförmedling. Genom samlingsbesöken har även många internationella kontakter knutits.

Antalet externa fysiska besökare till myndighetens fyra bibliotek var 156 personer, en tydlig ökning jämfört med förra året (36). Katalogiseringsgraden av beståndet ligger på 100 procent och hela beståndet, med 171 984 poster, finns idag sökbart via myndighetens digitala bibliotekskatalog. Under året har 499 katalogiserade poster tillkommit i de lokala katalogerna (462). Endast 17 procent av det totala beståndet är dock tillgängligt via den nationella bibliotekskatalogen Libris. För att tillgängliggöra resterande poster behöver matchning av ISBN-nummer göras. Myndigheten har kontakt med Kungliga biblioteket angående detta, men än finns ingen it-teknisk lösning på plats.

Se även avsnitt 3.2.1.1 Besöksutveckling, 3.2.2 Volymer (Publik verksamhet), 3.2.3 Resultatbedömning (Publik verksamhet) samt 3.4.1 Kunskapsuppbyggnad.

3.4 Kunskapsuppbyggnad

Uppdrag: Myndigheten ska genom kunskapsuppbyggnad och samarbeten med olika aktörer främja och berika samhällsdebatten inom sitt verksamhetsområde. Myndigheten ska verka för ökad kunskap grundad på forskning och samverka med andra, exempelvis universitet och högskolor, och förmedla kunskap inom sitt verksamhetsområde. Förordning (2014:172)

Resultatindikatorer avseende kunskapsuppbyggnad

Kunskapsuppbyggnaden ska

- vila på vetenskaplig grund och ta tillvara aktuella forskningsrön
- ske i samverkan med nationella och internationella intressenter.

3.4.1 Kunskapsuppbyggnad 2022

Genom nationella och internationella samarbeten inom forskning och utveckling kan myndigheten stärka kunskapsuppbyggnaden, öka kvaliteten och nå en hög relevans för användarna. Projektsamarbeten bidrar till att få in fler perspektiv i tolkningar av samlingen, olika typer av metodutveckling samt möjlighet till ökad spridning i relevanta sammanhang.

Myndigheten utgår från regeringens definition av forskning och utvecklingsverksamhet (FoU) som "ett systematiskt arbete för att söka efter ny kunskap eller nya idéer med eller utan en bestämd tillämpning i sikte. Här ingår också systematiskt arbete som utnyttjar forskningsresultat, vetenskaplig kunskap eller nya idéer för att åstadkomma nya material, varor, tjänster, processer, system och metoder, eller väsentliga förbättringar av redan existerande sådana".

Världskulturmuseerna har under perioden 2022–2025 ambitionen att vara ledande i Sverige kring frågor om hotade kulturarv samt proveniens och repatriering. Utöver forskning på de samlingar som myndigheten förvaltar, ska myndigheten även prioritera följande områden:

- Miljöhistoria och kunskapsparadigm
- Utställningsmediet
- Museididaktik och lärande
- Digitisering och digital förmedling av samlingarna

För att stärka synligheten för myndighetens forskning och forskarbesök har en forskningsblogg initierats.

Berika samhällsdebatten

Världskulturmuseerna har i samverkan med andra aktörer berikat samhällsdebatten inom en rad områden såsom hållbar utveckling, hotade kulturarv, dekolonialisering och demokratiutveckling. Se vidare avsnitt 3.2.3 Resultatbedömning (Publik verksamhet)

Forsknings- och utvecklingsprojekt

Myndigheten har under året deltagit i ett antal forsknings- och utvecklingsprojekt. Se tabell nedan för information om respektive projekt.

FoU-projekt 2022	Tidsperiod	Beskrivning
Digital repatriation of cultural heritage to the Global South: A model for open access to museum collections empowering indigenous communities in the Brazilian Amazon.	2021-2025	Samarbetsprojekt mellan Sverige (Göteborgs universitet och Statens museer för världskultur) och Brasilien (Museo Nacional Rio de Janeiro och Universidad de Pará). Projektet behandlar digital restitution av material som finns vid myndigheten. Forskningen utforskar "digital restitution" som redskap, makt i digitalisering och delad kunskap. Under 2022 arbetade en delegation från WaiWai-gruppen med föremålen i Göteborg. Projektet finansieras av Vetenskapsrådet.
Contemporary archaeology studies in the Atacamá desert	2020-	I samarbete med Universidad del Norte i Chile och Göteborgs universitet. Under juni 2022 besökte fyra chilenska forskare Göteborg, och under hösten besökte en medarbetare från myndigheten Chile. Projektet finansieras av Chiles forskningsråd.
Museiekologier och samlingsförvaltning	2022	Projektet arbetar med museiekologier för att ta <i>Tingens Metod</i> ett steg till, in i samlingsförvaltningsprocesserna och olika museers samlingsdatabaser, för att påbörja en studie av museers metabolism och tydliggöra "museiorganismers" ekologiska relationer och avtryck. Det övergripande syftet är att göra en förstudie som synliggör museets och särskilt samlingarnas agens i klimat- och miljöfrågorna. Projektet finansieras av Riksantikvarieämbetet.
Heritage and Museums. Academic Collaboration Chile Sweden Position paper	2019-2022	Projektet rör chilenskt kulturarv i Sverige och finansierades av Chiles forskningsråd. Projektet ligger inom ramen för firandet av 200 år av vänskap mellan dessa länder. I projektet ingick bland annat inventering av Skottsbergs samlingar i Göteborg och Stockholm. PI är Nicolas Lira San Martin, som skrev sin avhandling om dalkas vid La Sorbonne.
Demokrati finns inte - vi gör den!	2021-2023	Projektet utforskar hur forskningsinstitut, kulturarvsinstitutioner och civilsamhället kan samverka och därmed bidra till ett ökat intresse och en ökad förståelse för att demokrati kräver ett aktivt deltagande för att stärkas och utvecklas. Genom att lyfta fram vardagsföremål och personliga berättelser från olika demokratirörelser i världen vill projektet beskriva Varieties of Democracy's (V-Dems) världsomspännande demokratiforskning där berättelserna kommer att utgöra grunden för en digital lärresurs. Lärresursen vänder sig dels till lärare och elever i gymnasieskolan, dels till en intresserad allmänhet. Inom ramen för projektet öppnade under året en utställning på Världskulturmuseet med samma namn och initierades en pop up-version. Projektet finansieras av medel från Riksantikvarieämbetet.
The study of the Prehispanic coastal communities of Northern Chile, over a period which extends from 1000 to 1600 AD	2019-2022	Forskningsprojekt om Rio Loa-samlingen, insamlad av Stig Rydén till Göteborgs etnografiska museum. Myndigheten är samarbetspart tillsammans med forskare från Royal Museums of Art and History i Bryssel och Universidad de Santiago de Chile. Delfinansierat av EU.

FoU-projekt 2022	Tidsperiod	Beskrivning
Fallet Yaqui - repatriering ur flera perspektiv	2018-2022	Forskningsprojekt som behandlar repatriering ur flera perspektiv. Filmen som är en av projektets huvudpelare blev klar under 2022. Projektet delfinansieras av Riksantikvarieämbetet. Utställningen i Mexiko, som också är ett resultat av projektet, öppnade i slutet av 2021 och finansierades av Instituto nacional de antropologia de historia (INAH). Under 2022 har arbetet fortsatt med en egenfinansierad digital utställning.
Empowering Women's Histories: Sharing Digital Heritage between Zambia and Sweden	2020-2022	Ett tvåårigt samarbete med Women's History Museum of Zambia (WHMZ). I projektet har en digital och interaktiv plattform utvecklats för att dela historiska samlingar och kvinnohistoria mellan Sverige och Zambia. Under 2022 har projektet fortsatt med digitalisering av zambiska föremål i Stockholm och med den tekniska utvecklingen av databasen. Den zambiska partnern har samarbetat med lokala konstnärer som gjort kreativa omtolkningar av historiska föremål i Världskulturmuseernas samlingar, samt slutfört designen av användargränssnittet för den digitala plattformen. I augusti möttes projektgruppen i Zambia för workshops om samlingarna, digital tillgänglighet samt olika perspektiv på kunskapsuppbyggnad. Intendenten och forskaren Victoria Phiri från WHMZ besökte magasinerna i Stockholm och Göteborg för att fördjupa kunskaperna om samlingarna från Zambia. Projektet förlängdes under året till och med december 2022. Delfinansierat av Svenska Institutet (Creative Force).
I skuggan av antropocen	2018-2022	Ett projekt med fokus på hur kulturhistoriska museer kan utveckla en ekokritisk pedagogik, som utmanar etablerade föreställningar kring människan och hennes livsmiljö. Under första halvåret 2022 färdigställdes och lanserades projektets antologi. Delfinansierat av Riksantikvarieämbetet.
Föremål för kultur och vetenskap (Objects of Culture and Science)	2019-2023	Projektet utforskar potentialen för miljöforskning hos etnografiska föremål och sker i samarbete med Göteborgs universitet. Under den första delen av 2020 planerade projektet bland annat för fältarbete på Flinders Island. På grund av pandemin har projektet sedan april 2020 pausats, men kommer att återupptas när omständigheterna tillåter. Delfinansieras av Vetenskapsrådet.
TAKING CARE - Ethnographic and World Culture Museums as Spaces of Care	2019-2022	Europeiskt samarbetsprojekt med 14 partnerorganisationer. Arbetet har fortsatt med en experimentell utställning som är planerad till 2023, och som genomförs tillsammans med ursprungsbefolkningen Seediq i Taiwan. Samfinansierat genom EU:s program Kreativa Europa. En delegation från Seediq besökte i februari 2022 Etnografiska museet för att studera en samling som härstammar från deras kultur. Representanter från Världskulturmuseerna besökte även Taiwan i november 2022. Den fysiska utställningen öppnar under våren 2023 och följs därefter av en utställning online.

<p>Ett omformulerat möte: Från en bortglömd kolonial hög till ett gemensamt dekolonialt motarkiv</p>	<p>2020-2022</p>	<p>Artist in residence Cecilia Järde mar undersöker en del av Sveriges koloniala historia genom att forska i Missionskyrkans glasnegativ, vilka förvaltas av Etnografiska museet. Medverkande är konstnären Freddy Tsimba och konsthistorikern och författaren André Yoka Lyé. I slutskedet av projektet ska ett nytt dekolonialt motarkiv återbördas till Kongo DR. Under tre dagar 2022 besökte Järde mar Etnografiska museets föremålssamling där hon 3D-fotograferade föremål från Kongo-Kinshasa med fokus på orten Kingoye i provinsen Kongo-Central. I samarbete med Musée National de Kinshasa.</p>
<p>Juxtaposing Craft</p>	<p>2019-2022</p>	<p>En serie möten mellan formgivare och konsthantverkare i Norden och Japan, med experimentell utforskning av mötet mellan historiskt hantverk och nyskapande formgivning. Projektet resulterade under året i en utställning med samma namn på Östasiatiska museet, med inlånade föremål från Dalarnas museum, Mucem i Marseille och Galerie Mingei i Paris. I samarbete med Udeni och finansierat med stöd av Nordisk kulturfond.</p>
<p>Lärofortbildning med tema De globala målen</p>	<p>2017-</p>	<p>Under året fattade SIDA beslut om att lägga ner <i>Den globala skolan</i>, och fortbildningar gjordes på grund av detta endast under våren. I slutet av året fick myndigheten indikationer på att <i>Den Globala Skolan</i> kommer att nystarta i ett mindre format och förhoppningen är att kunna återuppta samarbetet.</p>
<p>Jade-projektet</p>	<p>2018-2022</p>	<p>Projektet syftar till att få en bättre förståelse av jadesamlingen på Östasiatiska museet, vilken tillhör en av de största och viktigaste i Europa. Under 2022 har arbete med samlingen och diskussion om publicering fortsatt.</p>
<p>Afrika pågår</p>	<p>2018-</p>	<p>Ett utforskande och metodutvecklande dialogprojekt, med och av svenskar med afrikanskt ursprung, i syfte att lyfta fram nya perspektiv på den afrikanska kontinenten. Ambitionen är att göra myndighetens samlingar från Afrika relevanta för fler. Under 2022 publicerades <i>Afrosvenskar i historien</i>, en illustrerad webbresurs med fjorton biografier över historiska afrosvenskar. En rapport om kunskapsmässiga och metodologiska lärdomar i projektet sammanställdes. Programaktiviteter genomfördes i samverkan med andra institutioner som till exempel Tensta konsthall, Accelerator, Nationalmuseum, Prinsessan Estelles Kulturstiftelse och Stockholm Dans, alla i Stockholmsområdet, samt Afroinstitutionen i Göteborg.</p>

Mind the Gap	2018-	Ett kreativt projekt med syfte att genom scenkonst och digitalt berättande underlätta inkludering, jämlikhet, interkulturell dialog och aktivt medborgarskap. Under projektet har flera regionala samarbeten etablerats med organisationer i Storbritannien, Egypten, Jordanien, Libanon och Östersjöregionen. <i>Mind the Gap Stories</i> var en av finalisterna av Europarådets pris för demokratisk innovation 2022. Utställningen kommer under 2023 att flyttas från Världskulturmuseet till Medelhavsmuseet. För första gången i arabvärlden producerades ett Mahraganat-musikalbum med kvinnliga röster, en musikgenre som tidigare varit exklusiv för män. Albumet är resultatet av en workshop som organiserades med unga egyptiska kvinnor av världskulturmuseerna i Alexandria. Med stöd från Svenska institutet, utrikesdepartementet, MitOst med flera. https://mindthegapstories.com/productions
Room to Bloom	2020-2023	En plattform för konstnärer inom området ekologisk och postkolonial feminism. Våren 2021 valde <i>Room to Bloom</i> ut 100 konstnärer för att delta i en blandning av utbildningar, utställningar och offentliga evenemang under 2021-2022. Plattformen främjar unga feministiska konstnärer och ger dem verktyg för att verka på den europeiska kulturscenen. Projektet är ett samarbete mellan European Alternatives (Frankrike), Studio Rizoma (Italien), AthenSyn (Grekland) och Statens museer för världskultur. Med stöd av EU:s program Kreativa Europa.

3.4.2 Volymer

Myndigheten har under året haft flera samarbeten inom forskning och utveckling, se tabell ovan i avsnitt 3.4.1 Kunskapsuppbyggnad. Under året deltog myndigheten i två ansökningar för forsknings- och FoU-projekt.

Under året togs 697 samlingsbesök emot, en avsevärd ökning från föregående år (180), och drygt 80 procent högre än normalåret 2019 (385). Myndigheten tog emot 45 internationella besökare (27) från 13 länder (6) vid 20 tillfällen (7).

Medarbetare vid myndigheten har hållit ett 60-tal framföranden vid olika konferenser och programpunkter vilket motsvarar nivån för 2021. Drygt 4 000 personer har deltagit, vilket är något lägre jämfört med föregående år (5 500).

Myndigheten har publicerat 10 vetenskapliga och populärvetenskapliga arbeten, vilket är färre än föregående år (18), samt 11 TV- och radiopubliceringar (13). Myndighetens personal är efterfrågade som handledare för universitetsstudenter och doktorander. Under året har myndigheten tagit emot sammanlagt 13 praktikanter från olika universitet och högskolor (15).

Se även avsnitt 3.4.1, Kunskapsuppbyggnad samt avsnitt 3.3.2 Volymer (Samlingsförvaltning).

3.4.3 Resultatbedömning

Myndigheten bedömer resultaten avseende kunskapsuppbyggnad som god. Myndigheten arbetar strategiskt för att bli en mer efterfrågad kunskapsresurs, både nationellt och internationellt. Genom samverkan med nationella och internationella intressenter har ett antal projekt och samarbeten pågått under året och verksamheten har därigenom fått ökad spridning. Deltagande i ansökningar för forsknings- och FoU-projekt bidrar till kunskapsuppbyggnad och spridning av verksamheten. Under året deltog myndigheten i två ansökningar för forsknings- och FoU-projekt, båda i egenskap av anslagsförvaltare. Den ena ansökan beviljades inte och för den andra inväntas fortfarande beslut. Myndigheten arbetar aktivt med att stärka de interna processerna för till exempel utveckling av idé- och ansökningsprocesser. Myndigheten strävar sedan länge efter att nå ut med och utveckla kunskapsuppbyggnad digitalt. Den digitala utvecklingen pågår inom flera områden enligt en digital strategi.

Internationella besök har även detta år bidragit till kunskapsuppbyggnad samt samarbeten inom olika verksamhetsområden, och myndigheten bedömer att detta sammantaget visar att det finns ett stort intresse för verksamheten och att den bedöms vara relevant. Samlingsbesöken, både de nationella och de internationella, har återhämtat sig efter restriktionerna och har i år varit fler än året före pandemin.

Medarbetare vid myndigheten är efterfrågade som föreläsare, både nationellt och internationellt, och har under året spridit kunskap och erfarenheter genom ett 60-tal föredrag och presentationer i varierande ämnen.

Under året har tio vetenskapliga och populärvetenskapliga arbeten publicerats, varav fem har granskats enligt peer review. Detta sammantaget har bidragit till att sprida myndighetens verksamhet, kunskap och erfarenheter. Flera framföranden har skett digitalt och spelats in, vilket bidragit till en möjlig ökad spridning.

Myndigheten har påbörjat ett arbete med att göra forskning vid myndigheten mer synlig genom en forskningssida på den externa webben samt en forskningsblogg. På forskningsbloggen förmedlas såväl forskning som bedrivs av myndighetens personal, som av externa forskare, vilka studerar bland annat föremål och arkivmaterial vid myndigheten.

3.5 Digital utveckling och ny teknik

Uppdrag: Myndigheten ska använda ny teknik för att utveckla alla delar av verksamheten. *Förordning (2007:1185) med instruktion för Statens museer för världskultur.*

Resultatindikatorer avseende digital utveckling och ny teknik

Ny teknik ska

- användas för att utveckla alla delar av verksamheten.

3.5.1 Digital utveckling och ny teknik 2022

Myndigheten strävar efter att använda ny och ändamålsenlig teknik för att utveckla alla delar av verksamheten, och ett antal åtgärder har gjorts inom olika områden under året.

Kunskapsuppbyggnad

Under året publicerades de första resultaten från projektet *1000 Ancient Human Genomes*, där myndigheten sedan 2017 samarbetat med Stockholms universitet och Jan Storå på Osteologiska forskningslaboratoriet. Projektet redovisar resultat från DNA-analyser och dateringar av humant skelettmateriale från Östra Medelhavsområdet, bland annat Shah Tepe, Iran, i syfte att kartlägga den demografiska historien i respektive område. I vissa fall ingår även strontiumisotopanalyzer. Studien har kunnat påvisa att migrationsmönstren i östra Medelhavsområdet förändrades över tid, från en hög regional rörlighet till tätare kontakter med grannar utanför regionen, men mindre rörlighet inom regionen. Förändringen påbörjades för 7 000 år sedan. Material lånades från 15 individer och data har utvunnits från 9 av dessa. Resultaten publicerades i december 2022 i studien *Spatial and temporal heterogeneity in human mobility patterns in Holocene Southwest Asia and the East Mediterranean*, i *Current Biology*⁸.

Digital rundvandring

Utställningen *Boro - nödens konst*⁹ på Östasiatiska museet fotograferades med 360 graders kamera, för att ge möjlighet att skapa en digital rundvandring i utställningsrummet efter att den fysiska utställningen monterats ned. Bilderna kompletterades med elektroniska textskyltar och ljudupplevelser, vilket gör att de fysiska utställningarna med denna teknik på sikt kommer att kunna upplevas på distans från valfri plats. Upplevelsen medger att man sveper över de olika vyerna vilket möjliggör en självständig förflyttning i det virtuella rummet. Applikationen styrs med mobiltelefon, läsplatta, dator eller VR headset, beroende på vilken utrustning man har tillgång till. Materialet kan användas vid distansundervisning eller föreläsningar. Motsvarande produktion är påbörjad för utställningen *Kappsäcken* på Etnografiska museet. Under året har även *Mexikos minnen*, en digital upplevelse med en virtuell tidslinje, där användaren kan uppleva historiska miljöer och interagera med historiska föremål och personer, producerats. Världskulturmuseernas egna artefakter finns med som digitala 3D-kopior.

Distanslektioner med 360 graders kamera

I samarbete med skolutvecklingsenheten i Kungsbacka kommun gjordes en virtuell 360 graders visning i utställningen *Viva México!*. Elever från ett gymnasiums vård- och omsorgsprogram hade som lärmål att kunna bemöta människor från olika kulturer i livets slutskede och fick följa en museivisning uppkopplade med VR-kit från sitt klassrum. Elever och museipedagog kunde genom detta mötas i en anpassad virtuell visning, med möjlighet att ställa frågor och samtala. Visningen följdes både på museet och i klassrummet samt av

⁸ [https://www.cell.com/current-b...](https://www.cell.com/current-biology) <https://www.mynewsdesk.com/se/su/pressreleases/genstudie-ger-ny-bild-av-migrationen-vid-medelhavet-3222279>

⁹ <https://boro.varldskulturmuseerna.se>

forskare från Södertörns högskola, i syfte att samla material inom ramen för ett forskningsprojekt om framtidens klassrum (med planerad publicering 2023). Samarbetet planeras fortsätta under 2023, med en anpassad virtuell visning inom ämnet historia.

Flexibelt utställningsrum

Under året startades ett pilotprojekt på Etnografiska museet kring ett flexibelt utställningsrum med ny teknik och plats för immersiva bildgestaltningar. Rummets infrastruktur har byggts upp med nya gränssnitt och styrsystem, vilket gör det enkelt att ändra och anpassa det digitala innehållet utifrån olika teman och målgruppers behov. Gestaltningen utgår från ett sfäriskt rum med en panoramavy som bas, vilken har kapacitet att kompletteras med föremål och rekvisita. Rummets infrastruktur har framtidssäkrats för högupplösta 360 graders filmer där målet är att med enkelhet kunna filma miljöer och importera dem i rummet och på så sätt sänka tröskeln för kommande pedagogisk verksamhet. I det första utställningsprojektet, *Taking Care* som arbetar med ursprungsfolket Seediq, används rummet för att ge besökare en inblick i de miljöer som folket och deras föremål härstammar från. Under året har Världskulturmuseerna varit i Taiwan och filmat dessa miljöer. Filmerna planeras att visas under 2023.

Kulturnav

Arbetet med att implementera och utveckla samlingsdatabasens möjligheter att arbeta med auktoritetsposter på webbplatsen *Kulturnav* fortsatte under året. I första hand gäller det personposter med kända födelse- och dödsdatum samt expeditioner under 1800- och 1900-talen. I myndighetens dataset har 130 nya namnposter skapats (176) och 83 (79) av myndighetens personposter används av 44 (29) andra institutioner i Digitalt museum.

WordPress-baserad databas

I ett samarbete med Göteborgs universitet, Museo Nacional Rio de Janeiro och Universidad de Pará i Brasilien, finansierat av Europeana, har en WordPress-baserad databas prövats för en enskild samling i Göteborg. Syftet med denna pilot är att hitta möjligheter att tillgängliggöra samlingarna för människor med begränsad tillgång till internet och som inte talar svenska eller engelska.

Övrigt

Myndigheten har under året GDPR-säkrat webben genom att erbjuda besökarna att stänga av all spårning av dem på myndighetens hemsida. Samtidigt har ett nytt spårningsverktyg konfigurerats vilket gör att myndigheten, inom ramen för GDPR-lagstiftningen, även fortsättningsvis kan följa besökarnas aktiviteter.

Se även avsnitt 3.2.1.4 Pedagogisk verksamhet.

3.5.2 Resultatbedömning

Myndigheten bedömer kvaliteten avseende digital utveckling och ny teknik som god. Ett antal åtgärder har gjorts inom olika områden under året för att bland annat möjliggöra distansundervisning, underlätta flexibel innehållsproduktion och stärka besöksupplevelsen i såväl det fysiska utställningsrummet som digitalt. De första resultaten från projektet *1 000 Ancient Human Genomes*, där myndigheten sedan 2017 samarbetat med Stockholms universitet och Osteologiska forskningslaboratoriet, publicerades under året. Projektet redovisar resultat från DNA-analys och dateringar av humant skelettmaterial från Östra Medelhavsområdet. Möjligheter har även skapats med hjälp av ny teknik inom andra verksamhetsområden, som till exempel inom den publika verksamheten, med digital rundvandring i utställningsrummet, distanslektioner med 360 graders kamera samt flexibelt utställningsrum genom nya gränssnitt.

3.6 Samverkan

Uppdrag: Myndigheten ska samverka nationellt och internationellt med museer och andra aktörer, däribland det civila samhällets organisationer, för att nå största möjliga geografiska spridning och förankring. Myndigheten ska verka för ökad kunskap grundad på forskning och samverkan med andra, exempelvis universitet och högskolor, och förmedla kunskap inom sitt verksamhetsområde. Myndigheten ska bedriva internationellt och interkulturellt utbyte och samarbete. *Förordning (2007:1185) med instruktion för Statens museer för världskultur.*

Resultatindikatorer avseende samverkan

Samverkan ska bidra till

- att myndigheten finns representerad i nationella och internationella samarbeten och nätverk
- att kunskap om myndighetens verksamhet sprids (geografisk spridning samt ökad förankring)
- en ömsesidig kunskapsutveckling för myndigheten och våra användare (antal samarbetsavtal mm)
- att skapa en ökad och långsiktig resurseffektivitet för myndigheten.

3.6.1 Samverkan 2022

Myndigheten har under året deltagit i ett stort antal fora för samverkan, bland annat inom digitalisering, forskning och utveckling, vid utställningsproduktion, gällande återlämnanden samt inom programverksamhet och pedagogisk verksamhet.

Formaliserade nätverk

Myndigheten representeras bland annat i Centralmuseernas Samarbetsråd (CMS), Centralmuseernas digitaliseringsnätverk, Digisams styrgrupp, Centralmuseernas FoU-nätverk, Riksförbundets Sveriges Museers informationsforum, Vetenskapsrådets nätverk för FoU-myndigheter samt ett antal andra nätverk och arbetsgrupper.

Myndighetens överintendent har sedan 2021 innehått ordföranderollen för Centralmuseernas samarbetsråd (CMS). Rådet har under året haft regelbundna möten där verksamheternas besöksutveckling, finansiella utmaningar och gemensamma behov av digitaliseringsinsatser och beredskapsplaner särskilt diskuterats. Som CMS representant i Digisams styrgrupp har myndighetens överintendent tillsammans med andra kulturinstitutionschefer särskilt lyft behovet av nationella satsningar på digitalisering av kulturarv. Frågan lyftes bland annat vid medverkan i panelsamtal på konferensen *Digikult* och vid Riksantikvarieämbetets höstmöte.

Under året beviljades en ansökan till ESF-rådet som bygger på den förstudie och vision som centralmuseerna tog fram 2021, *DigiKraft*, med Riksantikvarieämbetet som projektägare. Riksantikvarieämbetet och centralmuseerna kommer därigenom att kunna genomföra ett omfattande kompetensutvecklingsprojekt inom digitalisering.

Myndigheten innehar fortsatt ordförandeskapet i *Kulturarvskademin*, ett samverkansprojekt mellan Göteborgs universitet och olika kulturarvsaktörer i Västra Götaland, på statlig, regional och kommunal nivå. *Kulturarvskademin* bidrog under året till forskningssamarbeten och samarrangemang runt olika aspekter på kulturarv.

Sedan 2005 är myndigheten kontaktpunkt för Anna Lindh-stiftelsens svenska nätverk bestående av drygt 100 organisationer från civilsamhället, vilka på olika sätt arbetar för internationell och interkulturell dialog och förståelse.

Forskning och utveckling, samverkan med universitet och högskolor

Forsknings- och utvecklingsprojekten som bedrivs av och vid Världskulturmuseerna, bygger i hög grad på samverkan med universitet, högskolor, andra museer och civilsamhället. Världskulturmuseerna ingår i nätverk med ett stort antal lärosäten runt om i världen, vilket ökar möjligheten att delta som partnerorganisation i forskningsansökningar.

Som exempel på samverkan med lärosäten kan nämnas löpande samverkan med olika forsknings- och undervisningsmiljöer vid Göteborgs universitet, till exempel inom statsvetenskap, globala studier, historiska studier och lärarutbildningen. Myndigheten har ett fortsatt samarbete med *Varieties of Democracy* (V-Dem) vid Göteborgs universitet, som partner i projektet *Demokrati finns inte – vi gör den!* En utställning med samma namn öppnade 2022 på Världskulturmuseet. Myndigheten har en representant i kursrådet för det nya kandidatprogrammet i Globala studier vid Linköpings universitet. Under året träffades även en överenskommelse om samarbete mellan myndigheten och Institutionen för arkeologi och antik historia vid Uppsala universitet, med syfte att skapa nya former för praktik och museinära uppsatsämnen. Under 2022 har myndigheten även samverkat med Stockholm Spotlight Taiwan vid Institutionen för Asien- och Mellanösternstudier vid Stockholms universitet.

Världskulturmuseernas medarbetare efterfrågas regelbundet som föreläsare, handledare och examinatorer vid universitet och andra högre utbildningar. Under 2022 omfattades universiteten i Linköping, Karlstad, Uppsala, Stockholm och Göteborg. Under året genomfördes 12 undervisningstillfällen vid olika högskolor, 12 studenter handledes medan 7 examinerades.

Exempel på samverkan med andra museer

Myndighetens överintendent ingår i *European Ethnographic Museums Directors Group* (EEMDG). Under 2022 lämnades ordförandeskapet över i samband med en konferens på Humboldt Forum i Berlin. Myndigheten deltar även med en representant i kommittén för *European Museum of the Year Award* (EMYA), ett pris som årligen delas ut i samarbete med Europarådet.

Myndigheten ingår i samarbetsprojektet *MuseumsLab*, en plattform för gemensamt lärande, utbyte och fortbildning om museernas framtid i Afrika och Europa och ingår även i ett flerårigt samarbete med *Womens History Museum* i Zambia, vilket fördjupades under 2022, genom en resa till Zambia.

Myndigheten har under året inlett ett fördjupat samarbete med Åjtte, Svenskt fjäll- och samemuseum i Jokkmokk.

Myndigheten samverkar även på fler sätt med andra museiinstitutioner, inom administration, stödfunktioner och hållbarhetsfrågor. Detta sker bland annat genom deltagande i *Nätverk om ekonomistyrning för statliga museer* (NEMUS), samt genom deltagande i museernas upphandlingsgrupp. Myndigheten innehar också ordförandeskapet i *Nätverket för hållbar utveckling*, som är initierat och tillsatt av Riksförbundet Sveriges museer, i syfte att ta fram gemensamma riktlinjer för medlemsmuseernas hållbarhetsarbete.

Hotade kulturarv och återlämnandefrågor

Inom ramen för uppdraget att främja skyddet av hotade kulturarv ingår myndigheten bland annat i en nationell samverkansgrupp som leds av Riksantikvarieämbetet och Svenska unescorådet.

Frågan om återlämnande av kulturföremål och mänskliga kvarlevor är fortsatt mycket aktuell och flera processer intensifierades under 2022. Inom detta område deltar myndigheten i olika nätverk och arrangemang, både nationellt och internationellt. Myndigheten strävar efter att stärka sina resurser inom det proaktiva arbetet, vilket är ett resurskrävande arbete som kräver en hög grad av extern samverkan. Som ett led i att bistå andra myndigheter i deras arbete kring illegal handel har myndigheten under året producerat två informationsfilmer, en för Tullverket och en för Polismyndigheten. I filmerna presenteras problemet med illegal handel och kulturarvsförstörelse, bland annat genom att visa exempel på föremål som kan förekomma på den illegala marknaden.

Myndigheten deltar fortsatt aktivt i den så kallade *Benindialogen*, tillsammans med kulturarvsaktörer i Nigeria och internationella museer. Under 2022 har en utredning gjorts för de 39 föremål som härstammar från plundringen 1897.

Exempel på samverkan inom program, utställningar och pedagogik

Inom så gott som all program-, utställnings- och pedagogisk verksamhet sker olika former av samverkan med berörda organisationer, intressentgrupper, målgrupper och sakkunniga.

Nedan följer några exempel på samverkan från året som gått:

- Världskulturmuseerna har fortsatt sin fleråriga samverkan med Utrikespolitiska institutet (UI) kring samtalsserien *Bakom rubriken*, en serie om det som finns bortom nyhetsrubrikerna i aktuella händelser och skeenden.
- Projektet *Afrika pågår* har fortsatt att bygga upp och förvalta det lokala och internationella nätverk som skapades under projektets gång.
- Med anledning av kriget i Ukraina genomfördes i samverkan med Folkuniversitetet ett samtal med titeln *Språk och kultur bakom kriget*.
- I samverkan med Göteborgs Litteraturhus och Göteborgs Stad stod Världskulturmuseet värd för firandet av Unescos utnämning av Göteborg som litteraturstad.
- Ett samarbete med *Prinsessan Estelles Kulturstiftelse* (PREKS) inleddes under året.

Se även avsnitt 3.2.1.2 Utställningar, 3.2.1.3 Programverksamhet, 3.2.1.4 Pedagogisk verksamhet, 3.2.1.7 Den unga publikens behov, 3.4.1 Kunskapsuppbyggnad, 3.5.1 Digital utveckling och ny teknik och 3.7.1 Hållbar utveckling.

3.6.2 Volymer

Volymer inom samverkan nämns även under avsnitt 3.3.1 Samlingsförvaltning, 3.4.2 Volymer (Kunskapsuppbyggnad) och 3.7.1 Hållbar utveckling.

3.6.3 Resultatbedömning

Myndigheten är en efterfrågad samarbetspart både nationellt och internationellt och eftersträvar aktivt olika typer av samarbeten. Myndighetens medarbetare finns representerade i en rad samarbeten och nätverk, vilket ger möjlighet till fördjupat professionellt kunnande och en ökad spridning av verksamheten. Formaliserade samarbeten ger möjlighet till utbyte av kunskap och kompetens inom en mängd områden.

För resultat avseende samverkan, se även avsnitt 3.3.3 Resultatbedömning (Samlingsförvaltning), 3.4.3 Resultatbedömning (Kunskapsuppbyggnad) och 3.7.1 Hållbar utveckling.

3.7 Hållbar utveckling

Myndigheten väljer under detta kapitel att återrapportera genomförda insatser för att bidra till de globala utvecklingsmålen enligt *Agenda 2030*. Ett av de områden som ingår är insatser för att minska utsläpp från tjänsteresor.

Uppdrag: Minskade utsläpp från tjänsteresor

Myndigheten ska redovisa hur den arbetar för att ta tillvara de erfarenheter som pandemin inneburit i fråga om minskade utsläpp från tjänsteresor. Myndigheten ska särskilt beskriva vad den kan göra för att fortsätta utveckla arbetssätt som innebär alternativ till fysiska möten och en allt mindre miljö- och klimatpåverkan, samtidigt som verksamhetens behov, myndighetens geografiska läge och andra förutsättningar beaktas. Redovisning ska ske inom ramen för myndighetens miljöledningsarbete.

3.7.1 Hållbar utveckling 2022

3.7.1.1 Mål 11: Hållbara städer och samhällen

Myndigheten har som ambition att arbeta aktivt för att bedriva en verksamhet som håller över tid, och som både direkt och indirekt bidrar till en hållbar utveckling. Detta görs genom ett systematiskt miljöledningsarbete med strävan efter ständig förbättring av den miljöpåverkan verksamheten medför samt genom att ta tillvara på möjligheterna till positiv miljöpåverkan.

Myndighetens fokusområden bygger på utfallet av miljöutredning och innefattar kärnverksamhet och samhällsroll, inköp och upphandling, energiförbrukning, transporter och tjänsteresor samt materialhantering och avfall. Utöver det förordningsstyrda arbetet mot minskad miljöpåverkan arbetar myndigheten för att bidra till uppfyllandet av de globala målen för hållbar utveckling, *Agenda 2030*. Under året har nya långsiktiga mål för myndighetens hållbarhetsarbete tagits fram, där mål 11, 12, 16 och 17 i *Agenda 2030* införlivats. Störst miljöpåverkan inom myndigheten utgörs av energiförbrukning. I enlighet med egna ambitioner för hållbarhet samt uppdrag om energibesparingsåtgärder inom den statliga förvaltningen (Fi20022/02571) har myndigheten fördjupat samarbetet med fastighetsägare och under året genomfört åtgärder vilka redan visat resultat. Planer finns för ytterligare insatser.

Genom att lyfta aktuella frågor, utgöra plattformar för kunskap och möten och vända sig till en bred publik arbetar myndigheten kontinuerligt med verksamhet som bidrar till att, i enlighet med mål 11, göra städer inkluderande, motståndskraftiga och hållbara. En stor mängd publika program med fokus på kunskapsbyggande, kunskapsspridning, inkludering och medskapande har genomförts. Bland program med fokus på social hållbarhet och människors lika värde kan nämnas flertalet samarbeten, som till exempel *Forum skill* där etablerade och nya svenskar möts, Fryshusets ungdomsfestival, *Popkollo* med social inkludering av flera kön och könsidentiteter och *Tillsammansfestivalen* med Socialförvaltningen centrum för inkludering av ekonomiskt och socialt utsatta. I flertalet aktiviteter har även hållbar utveckling - socialt, miljömässigt och ekonomiskt - adresserats i kunskapsförmedlande program som: *En kväll om regnskogen*, *Världsmiljödagen* och föreläsningen *Hållbar omställning från det privata till det politiska* av Pernilla Hagbert.

Utifrån ambitionen att bidra till mål 11.6, om att minska städernas negativa miljöpåverkan, arbetar myndigheten tillsammans med fastighetsägare och andra berörda aktörer för kontinuerlig uppföljning, förbättrad materialhantering och avfallsflöden.

Minskade utsläpp från tjänsteresor (återrapporteringskrav)

I arbetet med att minska utsläpp från tjänsteresor har myndigheten fortsatt att utveckla möjligheterna till digitala möten. Den digitala mötesformen som intensifierades under pandemin, för myndighets- och avdelningsöverskridande möten, har behållits och behovet av resor för dessa har minskat kraftigt. Som stöd vid val mellan digitala och fysiska möten har myndighetens resepolicy kompletterats med separata riktlinjer för möten. Resepolicyn har även uppdaterats med förtydliganden kring val av transportmedel. I avrop av ny resebyrå har skall-kraven utökats med begäran om tydligare angivelse redan vid bokning om utsläppsmängd för de föreslagna resorna.

3.7.1.2 Delmål 11.4: Skydda världens kultur- och naturarv

Uppdraget

Sedan 2017 har myndigheten en årlig anslagsförstärkning för att utveckla och driva ett långsiktigt arbete med syfte att främja skyddet av hotade kulturarv samt informera om problemen med den illegala handeln av kulturföremål. Myndigheten arbetar tvärande med frågan och samverkar med andra myndigheter och experter på nationell, nordisk och internationell nivå. En intendent med uppdrag att arbeta med hotade kulturarv är anställd vid myndigheten.

Samverkan

Världskulturmuseernas arbete kring uppdraget hotade kulturarv har uppmärksammats vid två internationella workshops i Kenya respektive Gabon - *Countering Illicit Trafficking of Cultural Property - A UNESCO-ICOM Capacity Development Workshop for Museums and Cultural Heritage Professions*. Konferenserna, som pågick i fem dagar på respektive plats, var delvis finansierade med svenska medel och ämnade att höja kompetensen hos museipersonal, kulturarvsarbetare, polis och tulltjänstemän kring problemet med illegal handel med kulturföremål.

Som ett led i att bistå andra myndigheter i deras arbete kring illegal handel har myndigheten under året producerat två informationsfilmer, en för Tullverket och en för Polismyndigheten. I filmerna presenteras problemet med illegal handel och kulturarvsförstörelse bland annat genom att visa exempel på föremål som kan förekomma på den illegala marknaden. Sakkunniga på respektive myndighet berättar om hur personal bör gå till väga för att hindra eller utreda plundring, stöld och smuggling. Informationsfilmerna finns tillgängliga via respektive myndighets intranät.

Inom ramen för uppdraget ingår myndigheten i en nationell samverkansgrupp som förvaltas av Riksantikvarieämbetet och Svenska unescorådet, vilken under året hade ett möte där myndigheten medverkade. Tidigare under året arrangerade samverkansgruppen ett möte med representanter från antikbranschen för att sprida kunskap om arbetet och för att undersöka möjliga former för samarbete. Riksantikvarieämbetet arrangerade under hösten ett möte för det nordiska nätverket, där myndigheten deltog och presenterade sitt uppdrag.

För andra året i rad deltog myndigheten i *Operation Pandora*, som bedrivs inom ramen för EMPACT-samarbetet inom EU och vars övergripande syfte är att bekämpa brottslighet som begås mot kulturegendom och kulturarv. Under *Operation Pandora* utförde myndigheten internetsökningar för att notera vad som erbjöds till försäljning, och för att identifiera eventuella objekt som skulle kunna vara del av en illegal handel. På begäran lades särskilt fokus på föremål som kan vara del av det ukrainska kulturarvet.

Den 14 november har av Unesco utsetts som en minnesdag för 1970-års konvention om åtgärder för att förbjuda och förhindra olovlig införsel, utförsel och överlåtelse av äganderätten till kulturegendom. För att uppmärksamma konventionen arrangerade myndigheten ett föredrag kring plundring och smuggling av kulturarv från Mexiko.

I december arrangerade Unesco, med bidrag från Sverige, två femdagars-workshops för afrikanska organisationer och institutioner kring illegal handel. Myndigheten deltog med en digital presentation samt medverkan i efterföljande *case studies*.

Informationskampanjer och informationsmaterial

Myndigheten driver en webbaserad informationskampanj mot illegal handel med kulturföremål, riktad till allmänheten. Kampanjen genomförs i samarbete med Riksantikvarieämbetet, Svenska unescorådet och svenska ICOM. Under 2022 har kampanjsidan tillgängliggjorts på engelska.

<https://www.varldskulturmuseerna.se/en/projects/endangered-cultural-heritage2/>

Under året har myndigheten, i samarbete med ICOM, översatt *ICOM:s röda listor för kulturföremål i fara* för sydöstra Europa samt Libyen till svenska. I och med detta finns åtta röda listor översatta till svenska. Listorna finns tillgängliga på myndigheten i tryckt format och på myndighetens hemsida samt även digitalt som pdf på ICOM:s hemsida.

<https://icom.museum/en/resources/red-lists/>.

Publika program

I samarbete med Göteborgs universitet producerar myndigheten podcast-serien *Inside the box*. Under 2022 spelades två avsnitt in med fokus på kulturarv i krig och kristider. Avsnitten lyfte dels det immateriella kulturarvet, dels kulturarvsförstörelsen under det pågående kriget i Ukraina. Kulturarvsförstörelse i konflikter diskuterades även vid ett panelsamtal på Kulturhuset i Stockholm i mars, *A night with Buddha*, till minne av de stora Buddha-statyerna i Bamiyan som sprängdes av talibanerna i Afghanistan 2001.

3.7.1.3 Mål 12: Hållbar konsumtion och produktion

Ett antal större aktiviteter inom hållbarhetsarbetet har under året bidragit till att myndigheten successivt etablerar sig som en referenspunkt inom fältet i museisverige.

Myndigheten har under året erbjudit olika verksamhet på temat hållbar utveckling, bland annat programverksamhet med samtalet *Hur kan våra semestrar bli klimatmässigt hållbara*, med aktuell forskning kring hållbart resande i samarbete med Mistra Sustainable Future, vilket även livestreamades. Myndigheten arrangerade även *Klädbytdagen*, med fokus på hållbar konsumtion, i samarbete med Naturskyddsföreningen. Ett stort antal program där besökarna bjudits in att själva laga och förändra textil och kläder genom återbruk har genomförts i den återkommande programpunkten *Re:make café*, både med inslag av föreläsare som Isabelle McAllister och med stöd av museets personal. Under större delen av året visades den av myndigheten producerade utställningen *Human Nature*, som handlar om påverkan från olika praktiker av produktion och konsumtion och hur människa och miljö hänger ihop på global nivå.

I arbetet med att minska negativ miljöpåverkan från den egna verksamheten har myndigheten i styrdokument för inköp och upphandling lyft och förtydligat vikten av att ställa krav på socialt- och miljömässigt ansvarstagande. Ett arbete för att förbättra avfallshantering och underlätta sortering har påbörjats. Ytterligare förbättringar i avfallshantering krävs, vilket också förtydligats i målsättningar och planerade åtgärder för kommande verksamhetsår.

3.7.1.4 Mål 16: Fredliga och inkluderande samhällen

Världskulturmuseernas verksamhet berör flera av delmålen under mål 16 i *Agenda 2030*, bland annat 16.4 som beskrivs närmare under avsnitt 3.7.1.2. Skydda världens kultur- och naturarv. Den illegala handeln bidrar till finansiering av organiserad brottslighet och genom riktade insatser och i samverkan med andra aktörer arbetar Världskulturmuseerna för att motverka detta. Världskulturmuseerna har även en aktiv samverkan med olika intressentgrupper i repatrieringsärenden och frågor om etiskt känsliga föremål. Kulturarvsfrågor berörs närmare under avsnitt 3.7.1.2 Skydda världens kultur- och naturarv. Repatrieringsfrågor berörs under avsnitt 3.3.1 Samlingsförvaltning.

Mål 16 handlar också om inkludering och säkerställande av allmän tillgång till information och skyddande av grundläggande friheter i enlighet med nationell lagstiftning och internationella avtal. Myndigheten har ett aktivt arbete med digitalisering av föremål, bilder och arkivhandlingar, vilket ökar tillgängligheten för intressenter av olika slag. Detta berörs närmare under avsnitt 3.3.1 Samlingsförvaltning.

Kunskap och nyanserad förståelse är en förutsättning för ett inkluderande och agerande samhälle. I samverkan med aktörer som Göteborgs universitet, Universeum och Kungsbacka kommun har myndigheten genomfört utbildningar som till exempel lärarfortbildning i *Agenda 2030*, Skapande skola om naturens rättigheter och deltagande i grundlärarprogrammet under Mänskliga rättigheter med människan i centrum. Därigenom byggs tvärvetenskaplig och nyanserad kunskap och insikt om mänskliga och miljömässiga förhållanden och förutsättningar.

3.7.1.5 Delmål 16.5: Bekämpa korruption och mutor

Ett korruptionsfritt samhälle är en av förutsättningarna för genomförandet av de flesta målen i *Agenda 2030*. Myndigheten har under året arbetat med frågor om korruption genom deltagande med en representant i det statliga *Myndighetsnätverket mot korruption*. Vid myndighetens verksamhetsdagar under hösten var en av programpunkterna en föreläsning om mutor och korruption, vilken hölls av en representant för Institutet mot mutor (IMM). Frågan ingår även i myndighetens introduktionsdagar för nyanställda.

3.7.1.6 Mål 17: Genomförande och globalt partnerskap

Världskulturmuseerna har ett aktivt utbyte av kunskap, expertis och teknik med internationella samarbetspartners, vilket bidrar till uppfyllandet av mål 17 om genomförande och globalt partnerskap. Myndigheten samverkar med flertalet aktörer, både offentliga, privata och inom det civila samhället, på såväl nationell som internationell nivå.

Som exempel kan nämnas det fleråriga samarbetet med *Womens History Museum* i Zambia, Anna Lindhstiftelsens övergripande arbete, och kanske framför allt hybrid-eventet *Celebrating our diversity*. I samverkan med grupper av kvinnor från lokalsamhället, i Siwa, Egypten, har också utställningen *Magical patterns*, en version av en tidigare utställning på Medelhavsmuseet, öppnat på plats.

Ytterligare ett exempel på global samverkan och ömsesidigt kunskaps- och expertutbyte med parter från både det offentliga och det civila samhället i Mexiko och USA, är den dokumentär som färdigställts under året, vilken följt processen av återförandet av en samling ceremoniella föremål till Yaquigruppen.

Se även avsnitt 3.6.1 Samverkan.

3.7.2 Volymer

Myndigheten har under året arbetat med frågan om hållbar utveckling som en integrerad del av verksamhetens mål och aktiviteter. Det har genomförts över 130 publika program och aktiviteter som kopplar mot hållbar utveckling och *Agenda 2030*. Programmen har behandlat frågor om allt ifrån återbruk som *Re:make cafe* och *Makalösa manicker*, till integration och inkluderingsbaserade språkcaféer, tillsammans-festival för social och ekonomisk utsatthet samt samtal om demokrati och Naturlagen. Utöver detta har 48 skolprogram om hållbar konsumtion och produktion genomförts i utställningen *Human Nature* och 18 skolprogram om vattnets betydelse och de förändringar mänskliga aktiviteter får för levnadsförhållanden för både människor och miljö har genomförts i utställningen *Korsvägar*.

Se vidare avsnitt 3.7.1 Hållbar utveckling.

3.7.3 Resultatbedömning

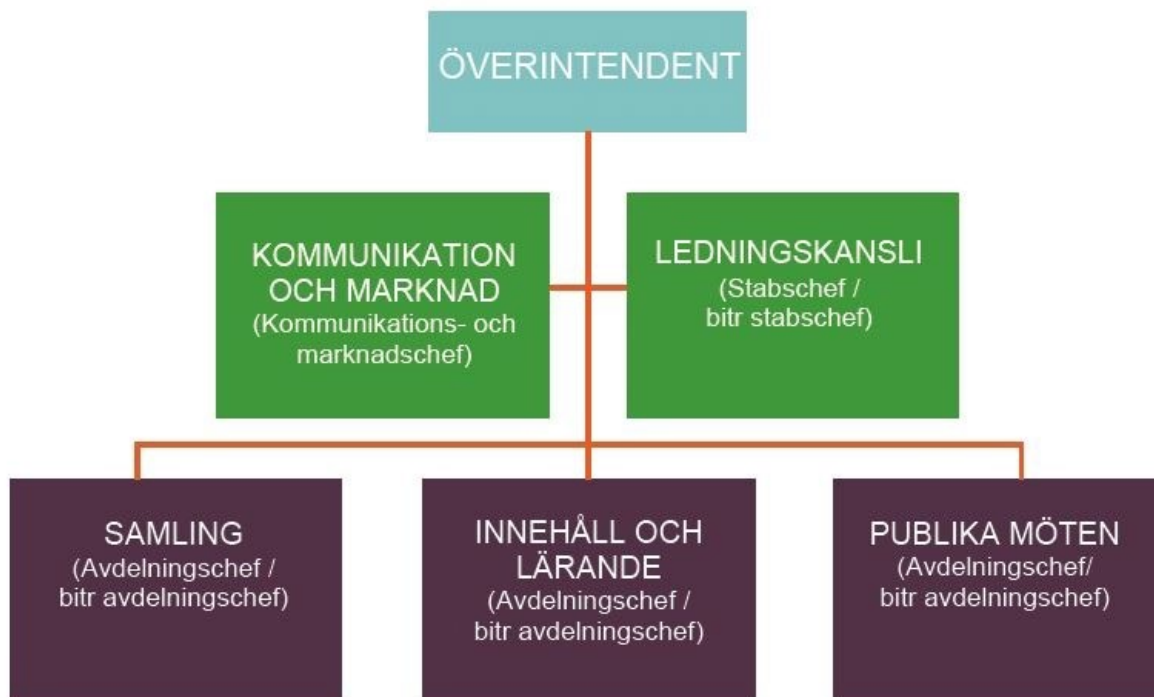
Myndigheten bedömer att verksamheten i hög grad, på såväl nationell som internationell nivå, bidragit till flera av de globala utvecklingsmålen i *Agenda 2030*.

3.8 Organisation och kompetensförsörjning

3.8.1 Organisation och kompetensförsörjning 2022

3.8.1.1 Organisation

Organisationens struktur är i grunden en matrisorganisation som har anpassats efter myndighetens geografiska spridning på två verksamhetsorter. Myndighetens kärnverksamhet organiseras i tre avdelningar: Samling, Innehåll och lärande och Publika möten. Enheterna Kommunikation och marknad samt Ledningskansli är stödfunktioner. Samtliga avdelningar och enheter har besökare och användare i fokus samt har hela myndigheten som sitt arbetsfält, med medarbetare placerade på båda orterna. Huvuddelen av Ledningskansliet är förlagt till Göteborg.



I myndigheten finns ett antal tvärande råd, såsom utställningsråd, repatrieringsråd och ett råd för etiska frågor. Syftet med råden är att skapa utveckling, delaktighet och transparens samt att bereda frågor inför beslut.

Under året har myndigheten haft fyra verksamhetsdagar för samtliga medarbetare. Ett återkommande tema för dessa dagar är att omsätta myndighetens vision i konkret verksamhet. Syftet har även varit att bidra till helhetssyn i viktiga verksamhetsfrågor och att stärka samarbetet inom organisationen. Under dessa dagar har fokus bland annat varit på utveckling av besöksengagemang, tjänstedesign och statstjänstemannarollen.

3.8.1.2 Medarbetare

Myndigheten har under året haft 193 anställda: 136 med tillsvidareanställning, 15 med visstidsanställning och 42 med visstidsanställning på timbasis. Av dessa är 130 kvinnor och 63 män, vilket motsvarar 67 procent kvinnor och 33 procent män (67/33). Under året rekryterades sammanlagt 32 personer, 23 kvinnor och 9 män. Antalet tillsvidareanställda har minskat sedan 2021, från 146 till 136 personer, en minskning med 6,8 procent. Antalet årsarbetskrafter under året har varit 127. För 2021 var denna siffra 120, och för 2020 var antalet 129.

För en hållbar arbetsmiljö

2018 genomfördes en arbetsmiljökartläggning utifrån OSA-föreskriften, och en handlingsplan upprättades i syfte att uppnå en hållbar arbetsmiljö. De insatser som genomfördes till följd av kartläggningen syftade till att bidra till tydligare struktur, framförhållning och planering samt rollförståelse. Vidare har den långsiktiga arbetsmiljöplanen innehållit kompetensutvecklingsinsatser inom områdena medarbetarskap, ledarskap och teamutveckling. Centralt för arbetsmiljöarbetet har varit att skapa en samsyn och en gemensam förståelse för myndighetens vision, uppdrag, mål och vägen dit. Insatser för att utveckla former för tvärande samarbete har genomförts med positiva effekter. Myndigheten har tagit fram en plan för, och påbörjat arbetet med målsättningen, att vara en attraktiv, innovativ och inkluderande arbetsplats. Sedan 2022 genomförs mätningar av arbetsmiljön två gånger per år. Syftet med tätare uppföljningar är att mer frekvent följa upp åtgärder och genomförda insatser. Under året har internkommunikation identifierats som ett område att arbeta vidare med. Mätningarna visar på en positiv utveckling och upplevelsen av arbetsmiljön ser ut att ha förbättrats något. Internkommunikation och arbetstid är prioriterade förbättringsområden. Myndighetens friskfaktorer är framförallt medarbetarengagemang och samarbete. Myndighetens korttidssjukfrånvaro ökade under 2022 medan långtidssjukfrånvaron minskade något.

3.8.1.3 Kompetensförsörjning

Åtterrporteringskrav: Myndigheten ska, enligt *Förordning (2000:605) om årsredovisning och budgetunderlag*, redovisa de åtgärder som har vidtagits i syfte att säkerställa att kompetens finns för att fullgöra myndighetens uppgifter. I redovisningen ska det ingå en bedömning av hur de vidtagna åtgärderna sammantaget har bidragit till fullgörandet av dessa uppgifter. (*Förordning (2008:747)*)

Åtgärder som vidtagits i syfte att säkerställa att kompetens finns för att fullgöra de uppgifter som framgår av myndighetens instruktion, regleringsbrev eller annat beslut samt en bedömning av hur de vidtagna åtgärderna bidragit till fullgörandet av dessa uppgifter (återrporteringskrav)

Myndigheten analyserar årligen kompetensförsörjningen. I analysen har olika kompetensbehov identifierats, som till exempel att öka kunskapen inom olika verksamhetsområden, stärka förmågan att generera extern finansiering och stärka den digitala kompetensen inom myndigheten, inklusive kompetens att leda digitala utvecklingsprojekt och utveckla framtidens lärande. Vidare identifierades behov av att fortsätta utveckla och stärka ledarskap och medarbetarskap inom organisationen.

Som ett led i kompetensförsörjningsplanen har myndigheten rekryterat två intendent, med fokus på afrikanskt respektive medelhavsområdets kulturarv. Myndighetens planerade rekryteringar inom IT och fastighet och säkerhet drog ut på tiden på grund av stor konkurrens på arbetsmarknaden. Detta fick till följd att vissa omprioriteringar fick göras för den planerade verksamheten.

I samarbete med Riksantikvarieämbetet och Sveriges centralmuseer har myndigheten beviljats medel från Europeiska Socialfonden för att genomföra ett kompetenslyft inom digitalisering på tre nivåer inom museiområdet. Kompetensutvecklingsinsatserna kommer att påbörjas 2023 och pågå under tre år. Utbildningen ska genomföras på olika nivåer:

- **Basutbildning**
För att alla skall kunna förstå vad digitaliseringen innebär för museiarbetet och känna trygghet inför att vara delaktig i digitaliseringsfrågor på arbetsplatsen.
- **Ledarskapsutbildning**
För chefer och ledare inom sektorn. Den bygger på användardriven förändringsledning och att kunna arbeta hållbart med bland annat kompetensfrågor kopplat till digitalisering.
- **Spetsutbildning**
För medarbetare som jobbar med samlingsförvaltning och/eller digitalisering med fokus på att utveckla djupkunskap inom länkade data.
- **Utgöra testbädd**

Inom ramen för det interna utbildningsforumet *Världskulturakademin* hölls under året en antal workshops inom områdena tjänstedesign, historiesyn och lärande. Syftet var att åstadkomma en ökad samsyn och ett förbättrat samarbete i strategiska och verksamhetskritiska frågor mellan olika funktioner. Insatserna bedöms ha uppfyllt sitt syfte utifrån återkoppling efter genomförda insatser. Myndigheten har fortsatt utveckla introduktionsutbildningen, *Från frys till front*, för nyanställda.

I myndighetens lokala avtal om omställningsmedel finns fem prioriterade områden:

- utveckling av digital kompetens
- utveckling av användarfokus i myndighetens verksamhet
- utveckling av inkluderande synsätt
- utveckling av förmågan att generera externfinansiering
- utveckling av medarbetarskap och effektiva arbetssätt.

Ett antal större myndighetsgemensamma kompetensutvecklingsinsatser har genomförts under året i enlighet med det lokala omställningsavtalet. Det har rört insatser såsom medieträning, foto och rörlig bild för sociala medier samt fördjupning kring lärande och kunskapssyn. Fortbildning i digital produktion hölls under året för myndighetens programkoordinatorer. Administrativ personal har genomgått en utbildning i processledning - att leda utan att vara chef.

3.8.1.4 Informationssäkerhet

Återrapporteringskrav: Myndigheten ska, enligt regleringsbrevet, redogöra för myndighetens utvärdering av det egna informationssäkerhetsarbetet genom Myndigheten för samhällsskydd och beredskaps verktyg Infosäkkollen.

Utvärdering av det egna informationssäkerhetsarbetet genom Myndigheten för samhällsskydd och beredskaps verktyg Infosäkkollen (återrapporteringskrav)

Arbetet med informationssäkerhet inom myndigheten har tagit sin utgångspunkt i de delar som Myndigheten för samhällsskydd och beredskaps verktyg *Infosäkkollen* innehåller. Statens Museer för världskultur har under året tagit fram en informationssäkerhetspolicy. Informationssäkerheten har prioriterats och förtydligats i myndighetens arbete med risk- och sårbarhetsanalys och krisplan. Myndigheten har förstärkt kompetensen inom IT-området för att frigöra tid för mer förebyggande säkerhetsarbete. Återrapportering avseende informationssäkerhet till ledning har skett kontinuerligt och samverkan mellan olika funktioner har stärkts, inte minst inom IT och säkerhet. Utbildningsinsatser har genomförts för medarbetare och chefer vid två tillfällen. IT-system, utrustning och nätverk har uppgraderats, och flera andra åtgärder har vidtagits för att öka informations- och IT-säkerheten. Det kvarstår att i samverkan med fler funktioner inom myndigheten få till stånd ett mer integrerat och dokumenterat informationssäkerhetsarbete samt att förtydliga vissa ansvar inom organisationen.

3.8.2 Volymer

Följande uppgifter är hämtade ur personalsystemet Primula.

4.8.2 Personalstatistik Volymer						
Könsfördelning *)	Antal 2022	Antal 2021	Antal 2020	Fördelning i procent 2022	Fördelning i procent 2021	Fördelning i procent 2020
Kvinnor	130	141	138	67	66	66
Män	63	73	72	33	34	34
Summa	193	214	210	100	100	100
Anställningsform *)	2022	2021	2020	Fördelning 2022	Fördelning 2021	Fördelning 2020
Tillsvidare	136	146	140	70	68	67
Visstid	15	11	24	8	5	11
Timavlönade	42	57	46	22	27	22
Summa	193	214	210	100	100	100
Rekryteringar	2022	2021	2020	Fördelning 2022	Fördelning 2021	Fördelning 2020
Kvinnor	23	13	3	72	72	43
Män	9	5	4	28	28	57
Summa	32	18	7	100	100	100
Avgångar	2022	2021	2020	Fördelning 2022	Fördelning 2021	Fördelning 2020
Kvinnor	9	14	11	64	58	65
Män	5	10	6	36	42	35
Summa	14	24	17	100	100	100

*) Avser bemanningsläget per 31/12 respektive år.

3.8.3 Resultatbedömning

Myndigheten bedömer kvaliteten avseende organisation och kompetensförsörjning i stort som god. Bristen på kompetens inom IT och säkerhetsfrågor på arbetsmarknaden har märkts av. Rekryteringsprocesser har dragit ut på tiden och omprioriteringar inom verksamheten har behövt göras under tiden.

3.9 Lokaler

Åtterrporteringskrav: Statens museer för världskultur ska, enligt regleringsbrevet, specificera myndighetens totala lokalkostnader för 2022 enligt följande:

- hyra
- el och uppvärmning
- reparationer och underhåll
- övriga driftskostnader

Kostnaderna ska fördelas per hyresvärd.

Lokalkostnader (tkr)	2022	2021	2020
Lokalhyra	68 469	67 149	66 660
varav:			
- Statens fastighetsverk	63 965	62 715	62 274
- Castellum AB	3 413	3 354	3 308
- Riksantikvarieämbetet	1 091	1 080	1 078
El och fjärrvärme	2 367	2 113	2 105
Reparationer och underhåll	138	595	314
Övriga driftskostnader	3 693	2 596	2 700
Totalt (tkr)	74 667	72 453	71 779

3.10 Medverkans- och utställningsersättning

Åtterrporteringskrav: Myndigheten ska, i enlighet med regleringsbrevet, mot bakgrund av gällande avtal mellan staten och berörda konstnärsorganisationer om konstnärers medverkan och ersättning vid utställning av konstverk (MU-avtalet) särskilt redovisa utbetalda ersättningar till konstnärer som gjorts i enlighet med avtalet.

Utbetalda ersättningar till konstnärer under året (återrporteringskrav)

Myndigheten har under året betalat 458 700 kr i enlighet med MU-avtalet. Utöver de ersättningar som MU-avtalet avser, med tidsbegränsade projekt upp till ett år, har myndigheten betalat ersättningar till konstnärer i linje med MU-avtalets tariffer i samtliga utställningsproduktioner som sträckt sig längre än ett år, vilket är merparten av myndighetens produktioner.

3.11 Avgifts- och bidragsfinansierad verksamhet

Avgiftsfinansierad verksamhet 2022

Världskulturmuseernas avgiftsintäkter genereras av butiksförsäljning, visningar och övriga intäkter. Butiksförsäljning är den enda verksamhet som bedrivs med målsättning full kostnadstäckning. Utbudet i butikerna är anpassat till de olika museernas profiler och är en viktig del av verksamheten.

Utfallet från intäkter av entréer och visningar var 2 203 tkr vilket är en minskning mot 2021 års utfall.

Övriga avgiftsintäkter ökade i förhållande till regleringsbrev. I början av 2022 var avgiftsintäkterna påverkade av restriktioner. Återhämtningen har präglat 2022 och resulterat i ökade intäkter mot 2021, men dock inte till nivån innan pandemin.

Avgifts-finansierad verksamhet	Över/underskott t.o.m. 2020	Över/underskott 2021	Budget i regleringsbrev		Intäkter 2022	Kostnader 2022	Över/underskott 2022	Ack. över/underskott utg 2022
			Intäkter	Kostnader				
Verksamhet med full kostnadstäckning								
Försäljning av varor	-603	603*	4 000	4 000	5 240	5 103	137	137
Under-sökningar, utredningar, andra tjänster								
Summa	-603	603	4 000	4 000	5 240	5 103	137	137
Övrig avgiftsbelagd verksamhet								
Entréer och visningar			3 300		2 203			
Övrigt			4 900		8 363			
Summa			8 200		10 566			

* Myndigheten täckte det ackumulerade underskottet 2021 med anslag i enlighet med ändringsbeslutet i regleringsbrevet 2021-12-02.

Bidragsinkomster 2022

Världskulturmuseernas bidragsinkomster uppgår under 2022 till 3 707 tkr, vilket är 1 043 tkr lägre än föregående år. Viktigt att poängtera är att projekt ofta löper under flera år och medel därför periodiseras mellan de år aktiviteterna pågår. Bidragsintäkterna 2022 är högre än 2021, vilket förklaras av att mer medel förbrukats under 2022 i förhållande till föregående år.

Bidragsinkomster	Utfall 2022	Utfall 2021	Utfall 2020
Erhållna bidrag - inomstatliga			
Arbetsförmedlingen	634	540	1 079
Svenska Institutet	450	502	570
FOU bidrag	1 086	1 206	1 417
Övriga myndigheter	150	600	200
Summa	2 320	2 848	3 266
Erhållna bidrag från fonder, stiftelser, m. fl.			
Anna Lindh Stiftelsen	620	856	700
Riksbankens Jubileumsfond	0	0	0
Övriga fonder, stiftelser etc	16	0	170
Bidrag från enskilda	0	1 029	0
Summa	636	1 885	870
Erhållna bidrag från EU-institutioner och övriga länder			
EU-projekt	751	17	327
Bidrag från övriga länder	0	0	0
Summa	751	17	327
Erhållna bidrag erhållits från myndighet till bidrag			
Summa	0	0	0
Totala bidragsinkomster	3 707	4 750	4 463

4 Finansiell redovisning

4.1 Ekonomiskt resultat och ställning

Det ekonomiska utfallet för 2022 visar att 207 459 tkr av anslaget har förbrukats. Myndigheten har förbrukat sparade anslagsmedel enligt plan vilket ger ett anslagssparande om 264 tkr.

Verksamhetens totala intäkter har ökat med 6,4 procent i jämförelse med 2021. Pandemin har påverkat såväl 2021 som 2022, och då främst inom intäkter av avgifter. Jämförelser mellan dessa två år kan därför vara missvisande. Avgiftsintäkterna har ökat med 1 413 tkr under 2022. Ökningen av avgiftsintäkter har återhämtat sig efter pandemin och dess restriktioner, men inte till samma nivå som innan pandemin.

Bidragsintäkterna har ökat med 1 910 tkr (+ 54 procent) jämfört med 2021. Färre bidrag har blivit beviljade under året, men fler aktiviteter har genomförts. De finansiella intäkterna har ökat som en effekt av Riksbankens räntenivå.

Verksamhetens kostnader 2022 har ökat med 6,4 procent jämfört med 2021. Ökningen av personalkostnader med 4 960 tkr (5,8 procent) förklaras av återhämtningen efter pandemin. Under året har dessa kostnader ökat för att möjliggöra öppethållande och det planerade utbudet. Kostnader för lokaler har ökat med 2 214 tkr, främst i slutet av året. Övriga driftkostnader har ökat med 6 246 tkr (+ 14,5 procent) som en direkt effekt av återstarten av verksamheten efter pandemin. Kapitalkostnaderna är på motsvarande nivå som 2021. Finansiella kostnader har successivt ökat under året, där myndighetens räntekostnader står för den största ökningen.

4.2 Resultaträkning

RESULTATRÄKNING (tkr)	Not	2022	2021
Verksamhetens intäkter			
Intäkter av anslag	1	207 459	197 188
Intäkter av avgifter och andra ersättningar	2	15 806	14 393
Intäkter av bidrag	3	5 466	3 556
Finansiella intäkter	4	136	0
Summa		228 867	215 137
Verksamhetens kostnader			
Kostnader för personal	5	-90 622	-85 662
Kostnader för lokaler	6	-74 667	-72 453
Övriga driftkostnader	7	-49 365	-43 119
Finansiella kostnader	8	-348	-8
Avskrivningar och nedskrivningar	10-12	-13 884	-13 892
Summa		-228 886	-215 134
Verksamhetsutfall		-19	3
Transfereringar			
Medel som erhållits från myndigheter för finansiering av bidrag		0	0
Lämnade bidrag		0	0
Saldo		0	0
Årets kapitalförändring	9	-19	3

4.3 Balansräkning

TILLGÅNGAR (tkr)	Not	2022-12-31	2021-12-31
Immateriella anläggningstillgångar			
Rättigheter och andra immateriella anläggningstillgångar	10	211	791
Summa		211	791
Materiella anläggningstillgångar			
Förbättringsutgifter på annans fastighet	11	7 638	7 515
Maskiner, inventarier, installationer m.m.	12	48 962	47 514
Pågående nyanläggningar		0	0
Summa		56 600	55 029
Varulager m.m.			
Varulager och förråd	13	1 648	1 478
Summa		1 648	1 478
Kortfristiga fordringar			
Kundfordringar	14	595	451
Fordringar hos andra myndigheter	15	6 682	4 725
Övriga kortfristiga fordringar	16	66	31
Summa		7 343	5 207
Periodavgränsningsposter			
Förutbetalda kostnader	17	19 444	17 918
Övriga upplupna intäkter	18	130	0
Summa		19 574	17 918
Avräkning med statsverket			
Avräkning med statsverket	19	-62	- 4 628
Summa		-62	- 4 628
Kassa och bank			
Behållning räntekonto i Riksgäldskontoret		7 840	19 250
Kassa och bank		15	19
Summa		7 855	19 268
Summa tillgångar		93 169	95 063

KAPITAL OCH SKULDER (tkr)	Not	2022-12-31	2021-12-31
Myndighetskapital	21		
Statskapital	22	41	41
Donationskapital	23	11 389	11 389
Balanserad kapitalförändring	24	4 748	4 744
Kapitalförändring enligt resultaträkningen	9	-19	3
Summa		16 159	16 177
Avsättningar			
Avsättningar för pensioner och liknande förpliktelser	25	84	148
Övriga avsättningar	26	973	1 112
Summa		1 057	1 260
Skulder m.m.			
Lån i Riksgäldskontoret	27	45 545	44 547
Räntekontokredit i Riksgäldskontoret	28	0	0
Kortfristiga skulder till andra myndigheter	29	3 808	3 897
Leverantörsskulder	30	14 222	13 333
Övriga kortfristiga skulder	31	1 384	1 153
Summa		64 959	62 930
Periodavgränsningsposter			
Upplupna kostnader	32	6 680	8 550
Oförbrukade bidrag	33	3 615	5 372
Övriga förutbetalda intäkter	34	699	774
Summa		10 994	14 696
SUMMA KAPITAL OCH SKULDER		93 169	95 063

4.4 Anslagsredovisning

Anslag, tkr	Ingående överföringsbelopp	Årets tilldelning enligt regleringsbrev	Totalt disponibelt belopp	Utgifter	Utgående överföringsbelopp
UO 17 Kultur, medier, trossamfund och fritid					
8:1 ap.4 Statens museer för världskultur	4 823	202 894	207 717	207 453	264
Summa	4 823	202 894	207 717	207 453	264
Finansiella villkor för anslag - UO 17 Kultur, medier, trossamfund och fritid					
Anslag	Anslagskredit	Anslags-behållning som disponeras	Indrag av anslagsbelopp		
		2022			
8:1 Centrala museer: Myndigheter					
ap.4	6 086	3 %	0		

Anslagssparandet prövas efter eventuell omfördelning av anslagssparande. Tabellen inkluderar anslagssparande och anslagskredit som i förekommande fall disponeras enligt 7 och 8 §§ anslagsförordningen (2011:223).

Anslaget är räntebärande.

Övriga villkor

Låneram (enl. 7 kap. 1 § budgetlagen)	59 000
Räntekontokredit (enl. 7 kap. 4 § budgetlagen)	19 320

4.5 Tilläggsupplysningar och noter

Alla belopp redovisas i tusentals kronor (tkr) om inget annat anges. Till följd av detta kan summeringsdifferenser förekomma.

TILLÄGGSUPPLYSNINGAR

Redovisningsprinciper

Tillämpade redovisningsprinciper

Myndighetens bokföring följer god redovisningssed och förordningen (2000:606) om myndigheters bokföring samt Ekonomistyrningsverket (ESV):s föreskrifter och allmänna råd. Årsredovisningen är upprättad i enlighet med förordningen (2000:605) om årsredovisning och budgetunderlag samt ESV:s föreskrifter och allmänna råd.

I enlighet med ESV:s föreskrifter till 10 § FBF (Förordning om myndigheters bokföring) tillämpar myndigheten brytdagen den 5 januari. Som periodavgränsningspost ska belopp överstigande 50 tkr bokföras (motsvarande regler gällde för 2021).

Kostnadsmässig anslagsavräkning tillämpas.

Semesterdagar som intjänats före år 2009 avräknas anslaget först vid uttaget enligt undantagsbestämmelsen. Ingående skuld 195 tkr har ökat med 6 tkr.

Full kostnadstäckning

Försäljning av varor i museernas butiker har krav på full kostnadstäckning, vilket innebär att verksamheten är helt skild från anslaget och bär samtliga direkta och indirekta kostnader. Resultatet redovisas separat i tabell under avgiftsredovisningen.

Värderingsprinciper

Anläggningstillgångar

Tillgångar avsedda för stadigvarande bruk med ett anskaffningsvärde på minst 20 tkr och en beräknad nyttjandeperiod på över tre år definieras som anläggningstillgångar liksom förbättringsutgifter på annans fastigheter. Undantag görs för datorer vilka aktiveras även om anskaffningsvärdet understiger gränsvärdet. Avskrivning under anskaffningsåret sker från den månad tillgången tas i bruk.

Tillämpade avskrivningstider baseras på bedömd nyttjandeperiod, men generellt gäller:

3 - 5 år	Datorer och kringutrustning
3 - 5 år	Immateriella anläggningstillgångar
3 - 10 år	Maskiner och tekniska anläggningar, basutställningar, förbättringsutgifter
15 år	Lagerhyllor
Ingen avskrivning	Kulturtillgångar

Omsättningstillgångar

Fordringar har tagits upp till de belopp varmed de beräknas bli betalda. Övriga omsättningstillgångar har tagits upp till anskaffningsvärdet enligt lägsta värdets princip.

Skulder

Skulder har tagits upp till de belopp varmed de beräknas betalas.

Avsättningar

Avsättningar har gjorts för lokala utvecklingsmedel enligt avtal.

Ersättningar och andra förmåner

Ledande befattningshavare			
Lön	2022	2021	2020
Överintendent			
Ann Follin	1 343	1 320	1 301
varav bostads- och reseförmån	46	46	46

Anmälan om styrelseuppdrag till Årsredovisningen 2022

SMVK ska, enligt 7 kap. 2 § förordning (2000:605) om årsredovisning och budgetunderlag, i årsredovisningen uppge uppdrag som ledande befattningshavare vid myndigheten som utsetts av regeringen har i andra statliga myndigheter samt uppdrag som styrelseledamot i aktiebolag.

Styrelseuppdrag i annan statlig myndighet

Ann Follin har innehaft följande styrelseuppdrag i annan statlig myndighet 2022:
Ledamot och vice ordförande i Göteborgs universitets styrelse

Styrelseledamot i aktiebolag

Ann Follin har inte innehaft något styrelseuppdrag i aktiebolag 2022

Övriga förtroendeuppdrag

Ann Follin har innehaft följande övriga förtroendeuppdrag 2022:

Ledamot i Göteborgs universitets revisionsutskott

Personlig ersättare i styrelsen för Trygghetsstiftelsen (från 1 juli 2022)

Ordförande i Centralmuseernas samarbetsråd (CMS)

Ledamot i Digisams styrgrupp

Ledamot i The Board of Trustees of the Deutsches Museum

Anställdas sjukfrånvaro

I tabellen redovisas anställdas sjukfrånvaro i förhållande till den sammanlagda ordinarie arbetstiden. Vidare redovisas andel av totala sjukfrånvaron under en sammanhängande tid av 60 dagar eller mer.

I tabellen redovisas också sjukfrånvaro fördelat på kön och ålder, i förhållande till respektive grupps sammanlagda ordinarie arbetstid. Sjukfrånvaron redovisas i procent.

Sjukfrånvaro	2022	2021	2020
Totalt	6,05	5,03	4,94
Andel 60 dagar eller mer	56,61	63,38	52,89
Kvinnor	6,27	5,57	5,86
Män	5,7	4,17	3,37
Anställda - 29 år	4,86	2,36	2,71
Anställda 30 år - 49 år	6,13	3,85	4,48
Anställda 50 år -	5,99	6,49	5,77

Not 1	Intäkter av anslag	2022	2021
	Intäkter av anslag	207 459	197 188
	Summa	207 459	197 188
	Summa "Intäkter av anslag" i resultaträkningen (207 459 tkr) skiljer sig från summa "Utgifter" (207 453 tkr) i anslagsredovisningen UO 178:1ap 4. Orsaken är förändringen av semesterlöneskulden om 6 tkr som intjänats före år 2009.		
Not 2	Intäkter av avgifter och andra ersättningar	2022	2021
	Intäkter enligt 4 § avgiftsförordningen	4 627	2 474
	Övriga intäkter av avgifter och andra ersättningar	11 179	11 919
	Summa	15 806	14 393
	Ökningen av intäkter enligt 4§ avgiftsförordningen förklaras av en ökning av uthyrning av konferenslokaler.		
Not 3	Intäkter av bidrag	2022	2021
	Statliga bidrag	2 685	3 404
	Mellanstatliga bidrag	751	0
	Utomstatliga bidrag	2 030	152
	Summa	5 466	3 556
Not 4	Finansiella intäkter	2022	2021
	Ränta på räntekonto i Riksgäldskontoret	136	0
	Summa	136	0
Not 5	Kostnader för personal	2022	2021
	Lönekostnader (exkl arbetsgivaravgifter, pensionspremier och andra avgifter enligt lag och avtal)	59 447	55 509
	- Varav arvoden till ej anställd personal	623	218
	Övriga kostnader för personal	31 175	30 153
	Summa	90 622	85 662

Not 6	Kostnader för lokaler	2022	2021
	Lokalhyra	68 469	67 149
	El och fjärrvärme	2 367	2 113
	Reparationer och underhåll	138	595
	Övriga kostnader	3 693	2 596
	Summa	74 667	72 453
Not 7	Övriga driftkostnader	2022	2021
	Bevakning, reparationer och underhåll	5 629	5 231
	Resor, information m.m.	8 252	8 430
	Köp av varor	8 563	6 948
	Köp av tjänster	27 024	22 303
	Reaförlust vid utträngning	67	34
	Förändring av varulager	-170	171
	Summa	49 365	43 118
Not 8	Finansiella kostnader	2022	2021
	Ränta på lån i Riksgäldskontoret	317	0
	Övriga finansiella kostnader	31	8
	Summa	348	8
Not 9	Årets kapitalförändring	2022	2021
	Avgiftsfinansierad verksamhet, förändring	137	0
	Bidragsfinansierad verksamhet, förändring	-156	3
	Summa	-19	3

Not 10	Immateriella anläggningstillgångar	2022-12-31	2021-12-31
	Ingående anskaffningsvärde	4 422	4 303
	Årets anskaffningar	0	119
	Minskning ack anskaffning pga utrangering/försäljning	-317	0
	Summa anskaffningsvärde	4 105	4 422
	Ingående ackumulerade avskrivningar	-3 631	-2 845
	Årets avskrivningar	-580	-786
	Minskning ack avskrivning pga utrangering/försäljning	317	0
	Summa ackumulerade avskrivningar	-3 894	-3 631
	Utgående bokfört värde	211	791
Not 11	Förbättringsutgifter på annans fastighet	2022-12-31	2021-12-31
	Ingående anskaffningsvärde	25 348	24 825
	Årets anskaffningar	1 576	630
	Minskning ack anskaffning pga försäljning/utrangering	-271	-107
	Summa anskaffningsvärde	26 653	25 348
	Ingående ackumulerade avskrivningar	-17 833	-16 316
	Årets avskrivningar	-1 453	-1 591
	Minskning ack avskrivning pga försäljning/utrangering	271	73
	Utgående ackumulerade avskrivningar	-19 015	-17 833
	Utgående bokfört värde	7 638	7 515
Not 12	Maskiner, inventarier, installationer m.m.	2022-12-31	2021-12-31
	Ingående anskaffningsvärde	152 233	145 426
	Årets anskaffningar	13 367	12 724
	Minskning ack anskaffning pga försäljning/utrangering	-4 318	-5 917
	Summa anskaffningsvärde	161 282	152 233
	Ingående ackumulerade avskrivningar/nedskrivningar	-104 719	-99 119
	Årets avskrivningar	-11 852	-11 515
	Minskning ack avskrivning pga försäljning/utrangering	4 251	5 915
	Summa ackumulerade avskrivningar	-112 320	-104 719
	Utgående bokfört värde	48 962	47 514

Not 13	Varulager och förråd	2022-12-31	2021-12-31
	Ingående lagervärde avseende butikerna	1 478	1 649
	Årets förändring	170	-171
	Utgående lagervärde	1 648	1 478
	Varulagret har ökat med 170 tkr och värderas till 1 648 tkr. Bedömning av inkurans har gjorts.		
Not 14	Kundfordringar	2022-12-31	2021-12-31
	Kundfordringar	615	459
	Befarade kundförluster	-20	-8
	Summa	595	451
Not 15	Fordringar hos andra myndigheter	2022-12-31	2021-12-31
	Kundfordringar hos andra myndigheter	1 021	939
	Fordran ingående mervärdesskatt	5 661	3 786
	Summa	6 682	4 725
Not 16	Övriga kortfristiga fordringar	2022-12-31	2021-12-31
	Övriga kortfristiga fordringar	66	31
	Summa	66	31
Not 17	Förutbetalda kostnader	2022-12-31	2021-12-31
	Förutbetalda hyreskostnader	17 925	17 135
	Övriga förutbetalda kostnader	1 519	783
	Summa	19 444	17 918
Not 18	Övriga upplupna intäkter	2022-12-31	2021-12-31
	Upplupna intäkter	130	0
	Summa	130	0

Not 19	Avräkning med statsverket	2022-12-31	2021-12-31
	Anslag i räntebärande flöde		
	Ingående balans	-4 823	450
	Redovisat mot anslag	207 453	197 889
	Anslagsmedel som tillförts räntekonto	-202 894	-203 162
	Fordran/skuld avseende anslag i räntebärande flöde	-264	-4 823
	Fordran avseende semesterlöneskuld som inte redovisats mot anslag		
	Ingående balans	195	293
	Redovisat mot anslag under året enligt undantagsregeln	6	-98
	Fordran avseende semesterlöneskuld som inte har redovisats mot anslag	202	195
	Summa Avräkning med statsverket	-62	-4 628

Not 20	Kassa och bank	2022-12-31	2021-12-31
	Behållning på räntekonto	7 840	19 249
	Dags- och växelkassor	15	19
	Summa	7 855	19 268

Minskningen av behållningen på räntekontot förklaras av att verksamhet utförts tidigare under året jämfört med 2021.

Not 21 Förändring av myndighetskapitalet

	Statskapital	Donationskapital	Balanserad kapitalförändring. Avgiftsbelagd verksamhet	Balanserad kapitalförändring. Bidragsfinansierad verksamhet	Kapitalförändring enligt resultaträkningen	Summa
A. Ingående balans 20220101	41	11 389	1 662	3 082	3	16 177
Föregående års kapitalförändring	0	0	0	3	-3	0
Ny donation till kulturtillgångar	0	0	0	0	0	0
Årets kapitalförändring	0	0	0	0	-19	-19
B. Summa årets förändring	0	0	0	3	-21	-19
C. Utgående balans 20221231	41	11 389	1 662	3 086	-19	16 159

Not 22	Statskapital	2022-12-31	2021-12-31
	Konst från statens konstråd	41	41
	Utgående balans	41	41

Not 23	Donationskapital	2022-12-31	2021-12-31
	Bidragsfinansierade kulturtillgångar	11 389	11 389
	Summa	11 389	11 389

Not 24	Balanserad kapitalförändring	2022-12-31	2021-12-31
	Avgiftsfinansierad verksamhet, överskott	1 662	1 662
	Bidragsfinansierad verksamhet, överskott	3 086	3 082
	Summa	4 748	4 744

Not 25	Avsättningar för pensioner och liknande förpliktelser	2022-12-31	2021-12-31
	Ingående avsättning	148	204
	+ Årets pensionskostnad	0	0
	- Årets pensionsutbetalningar	-64	-56
	Utgående avsättning	84	148
Not 26	Övriga avsättningar	2022-12-31	2021-12-31
	Ingående balans	1 112	941
	Årets förändring	-139	171
	Utgående balans	973	1 112
Not 27	Lån i Riksgäldskontoret	2022-12-31	2021-12-31
	Avser lån för investeringar i anläggningstillgångar		
	Ingående balans	-44 547	-48 335
	Under året nyupptagna lån	-14 942	-10 077
	Årets amorteringar	13 944	13 865
	Utgående balans	-45 545	-44 547
	Beviljad låneram enligt regleringsbrev	59 000	59 000*
	* Felaktigt värde 2021 årsredovisning		
Not 28	Räntekontokredit i Riksgäldskontoret	2022-12-31	2021-12-31
	Räntekontokredit i Riksgäldskontoret	0	0
	Summa	0	0
Not 29	Kortfristiga skulder till andra myndigheter	2022-12-31	2021-12-31
	Leverantörsskulder andra myndigheter	1 274	1 608
	Arbetsgivaravgifter	1 854	1 754
	Utgående mervärdesskatt	681	535
	Summa	3 809	3 897
Not 30	Leverantörsskulder	2022-12-31	2021-12-31
	Leverantörsskulder	14 222	13 333
	Summa	14 222	13 333

Not 31	Övriga kortfristiga skulder	2022-12-31	2021-12-31
	Personalens källskatt	1 410	1 374
	Övriga skulder	-26	-221
	Summa	1 384	1 153
Not 32	Upplupna kostnader	2022-12-31	2021-12-31
	Upplupna semesterlöner och löner	4 368	4 652
	Övriga upplupna löner inklusive sociala avgifter	2 190	2 445
	Övriga upplupna kostnader	122	1 453
	Summa	6 680	8 550
Not 33	Oförbrukade bidrag	2022-12-31	2021-12-31
	Bidrag som erhållits från annan statlig myndighet	1 362	1 100
	varav som förväntas tas i anspråk:		
	inom tre månader	100	300
	mer än tre månader till ett år	1 262	800
	Oförbrukade sponsringsinkomster	0	0
	Bidrag som erhållits från icke-statliga organisationer eller privatpersoner	2 253	4 272
	Summa	3 615	5 372
Not 34	Övriga förutbetalda intäkter	2022-12-31	2021-12-31
	Förutbetalda intäkter	-699	744
	Summa	-699	744

4.6 Väsentliga uppgifter

(tkr)	2022	2021	2020	2019	2018
Låneram					
Riksgäldskontoret					
Beviljad	59 000	59 000*	54 000*	59 000	59 000
Utnyttjad	45 545	44 547	48 335	44 768	46 009
Kontokrediter					
Riksgäldskontoret					
Beviljad	19 320	19 320	18 420	12 420	15 000
Maximalt utnyttjad	0	5 765	11 802	9 367	2 718

**Räntekonto
Riksgäldskontoret**

Ränteintäkter	135	0	2	120	238
Räntekostnader	317	0	0	7	98

Avgiftsintäkter

Avgiftsintäkter som
disponeras

Beräknat belopp enligt regleringsbrev	8 200	7 680	12 600	18 300	11 100
Avgiftsintäkter	15 806	14 393	7 279	14 548	13 471

Anslagskredit

Beviljad	6 086	5 914	5 880	5 741	5 464
Utnyttjad	0	0	450	0	367

Anslag

Ramanslag

Anslagssparande	264	4 823	0	261	0
varav in-tecknat	0	0	-450	0	-367

**Bemyndiganden (ej
tillämpligt)**

Personal

Antalet årsarbetskrafter (st)	127	120	129	135	128
Medelantalet anställda (st)	144	139	152	160	151

Driftskostnad per årsarbetskraft	1 693	1 677	1 501	1 489	1 505
---	--------------	--------------	--------------	--------------	--------------

Kapitalförändring

Årets kapitalförändring	-19	3	-197	-348	-27**
Balanserad kapitalförändring	4 748	4 744	4 339	4 687	4 714

*) Låneram 2020 justerades med ändringsbeslut 2020-03-12, låneram 2021 har korrigerats till tidigare beslutad nivå.

***) 2018 års redovisning har korrigerats

5 Årsredovisningens undertecknande

Årsredovisning för Statens museer för världskultur 2022

Jag intygar att årsredovisningen ger en rättvisande bild av verksamhetens resultat samt av kostnader, intäkter och myndighetens ekonomiska ställning.

Göteborg den 21 februari 2023

Ann Follin
Överintendent

